

인터넷 접수  
2024. 9. 9.(월) ~ 13.(금)  
18:00까지

# 2025 동서대학교 수시모집요강

네가  
원하는 세상과  
만나면 돼!



4k

REC

일  
네  
위  
라  
에  
여

미래형대학  
이런  
대학  
어스  
브니다





## 진로설계 및 달란트 발굴

### 전공선택의 유연성

“적성에 맞는 학과로 전과 가능하고,  
다양한 전공학위를 취득할 수 있습니다.”

- 입학은 무전공으로, 2학년 때 전공선택: 전공 자율선택제
- 입학 후 언제든지 전과 가능
- 4차 산업혁명 시대가 요구하는 창의융합인재 양성: 융합연계전공과 자기설계융합전공
- 미래 진로역량 개발을 위한 다양한 소단위전공 (Micro Degree) 취득 가능

### 혁신적 창의인재

“형식과 제도에 구애받지 않는 창의적  
아이디어와 혁신에 끊임없이 도전합니다.”

- 미국, 아시아, 부산에서 퀀텀점프 프로젝트: 부개 양성 도전 Q-College
- 해외연수를 넘어 전 세계를 글로벌체험학습장으로 사용하는 해외이동형 현장교육 시스템
- 대학을 대표하는 글로벌 혁신인재 양성: 동서 아너소사이어티

### 대학생활 지원

“낮선 대학 생활의 A부터 Z까지  
꼼꼼하게 알려주고, 체크합니다.”

- 학습공동체, 우수연구회 등을 통한 학생 간 학습멘토링 지원
- 국내 및 국외 봉사활동 지원(국제기술봉사단, 인도네시아), 전공연계 봉사활동 지원(베트남, 라오스)
- AI 챗봇(DA.Bot)과 재학생 역량관리시스템 (MYDEX)을 통한 대학생활 가이드
- 교수-학생 간 밀착지도 체계로 학생 고민 해결 및 진로개발 지원





네가 원하는  
곳에서  
행복해질 수  
있을 것이다

## 국제화 프로그램

### 해외캠퍼스 연계 교육

- “동서대가 자랑하는 해외캠퍼스에서 세계 학생들과 교류하며 꿈을 키워나갑니다.”
- 미·중일 해외캠퍼스에서의 한 학기 학점인정 해외연수 프로그램 GELS\_SAP(Study Abroad Program)
  - 아시아 학생들과 교류를 위한 아시아 여름캠프 ASP(Asia Summer Program)
  - 해외 주요 거점에서 현장체험형 프로젝트 수업 GELS(Global Experimental Learning Sites)

### 글로벌 교육 콘텐츠

- “세계 무대에서 활약할 인재를 위해 글로벌 교육을 실천하고 있습니다.”
- 세계적 석학, 글로벌 현장과 연계한 원격강의: 히어로 스쿨(Hero-School)
  - 메타버스 플랫폼을 활용한 온라인 교육과 프로그램

### 글로벌 산학협력

- “세계적 기업들과 함께 호흡하며, 성장하는 기회의 장을 마련하였습니다.”
- 산학협력 선도대학 육성사업(LINC3.0)을 통한 글로벌 인재 양성
  - 글로벌 기업(아마존웹서비스, 카카오펀터프라이즈 등)과 함께 성장하는 산학협력 전진기지 센텀캠퍼스
  - 국제산학공동프로젝트 기반 글로벌 산학협력 프로그램

## 취·창업 지원

### 취업역량 강화

“현장실습, 일학습병행 등 현장연계 교육으로 취업의 문턱이 낮아집니다.”

- 학생 맞춤형 1:1 진로 및 취업 컨설팅 통합솔루션 (IMREADY Plus 체계) 지원
- 개인별 진로포트폴리오/취업희망계획서 작성 및 수행을 통한 학생 중심 교육 프로그램 운영
- 학생과 기업이 원하는 교과/비교과 취업 프로그램 편성(클래스셀링, 일학습병행, IFS3.0 등)

### 해외취업 확대

“해외취업을 통해 세계무대에서 활동할 수 있는 기회가 더욱 커져갑니다.”

- 1년간 집중적인 외국어 몰입형 수업으로 해외 취업 역량 강화
- 전국 최고 수준의 해외취업지원 서비스 (K-Move 스쿨, 해외취업동아리 등)를 통한 직접적인 해외취업 연계

### 창업역량 강화

“아이디어와 의지만 있다면, 학교가 창업의 전 과정을 지원합니다.”

- 동서대학교만의 독창적 PASTEL 창업교육을 통한 창업역량 강화
- 창업동아리, 창업공간, 창업자금 지원
- 창업·주거 복합공간(부산창업家꿈) 기반 지역 정주형 창업지원





네가  
하고 싶은 일을  
현면으로  
현면으로

## 교육 콘텐츠 및 특성화

### 미래형 수업: 교양 및 전공

“함께 성장할 학생들의 미래를 준비하는 대학입니다.”

- 지식융합의 메이커교육, 창의체험교육으로 동서대만의 교양교육 차별화
- 전국 대학생이 함께 듣는 고품질의 온라인 교육 콘텐츠(K-MOOC) 제작·활용

### 특성화 교육

“대학 특성화 분야의 국내외 초격차 인재를 양성합니다.”

- 학과 간, 산업 간 벽을 허무는 스튜디오형 교육시스템 구축
- 게임/영상애니/영화, 방송/웹툰/디자인/SW 분야 맞춤형 스킬 집중교육
- 글로벌현장체험 등 교실 밖 교육 및 융합 교육 확대

### 교육환경

“현장을 그대로 재현하고, 실무자가 강의하는 교내현장형 강의실을 확대하고 있습니다.”

- 가상융합기술 및 실감콘텐츠 연구·제작 환경, 버추얼 프로덕션 스튜디오
- 가상회사 기반 교내 산업현장 교육시설, IFS(In-school Field System)
- 미래형 수업(플립러닝, PBL, 융합 등) 공간, 미래형강의실

# 상상이상의 규모와 성과를 이룬 동서대의 가치 숫자로 보는 위풍당당 DSU

동서대에 재학 중인  
외국인 유학생 수  
(2024.04.01. 기준)

## 1,625명



K-Move스쿨 5개 과정 선정  
(2024년 4월 기준)

## 5개



전국 4년제 대학 중  
해외 취업 3위  
2023년 대학정보공시 기준  
(2022년 취업률)

## 3위

동서대학교 해외 학술교류  
협정체결 국가  
(2024년 4월 기준)

## 45개국



산업계관점 대학평가  
최우수 학과 선정 건수  
(2012년~2022년 기준 누적 건수)



## 18개

작업치료학과 국가고시 100% 달성  
(2014~2021, 2023년)

## 100%



산학협력선도대학육성사업(LINC)  
13년간 총 사업비  
(2012~2024)

## 510억원



# 글로벌 인재가 자라는 동서대학교 캠퍼스

주례캠퍼스



센텀캠퍼스



GELS\_플러턴\_미국SAP



GELS\_우한\_중국SAP



# 2025학년도 동서대학교 수시모집 안내

- 11 2025학년도 대학입학전형 주요 변경사항
- 12 1. 전형유형별 모집인원
- 14 2. 2025학년도 수시모집 입시전형 개요
  - 전형별 성적반영비율
  - 전형별 지원자격
- 15 3. 입학전형 일정
  - 전형일정
  - 원서접수
- 17 4. 전형유형별 모집안내
  - 정원 내 모집
    - 일반계교과 전형
    - 고교생활우수자 전형
    - 학생부먼집 전형
    - 특성화교과 전형
    - 사회배려대상자 전형
    - 학생부종합 전형
    - 실기 전형
    - 평생학습자 전형
  - 정원 외 모집
    - 농어촌출신자 전형
    - 특성화동일계출신자 전형
    - 고른기회 전형
    - 성인학습자 전형
    - 특성화고졸재직자 전형
- 30 5. 실기고사
- 33 6. 학교생활기록부 반영방법
  - 학교생활기록부 성적반영
  - 검정고시 출신자 성적반영
- 34 7. 검정고시, 외국고등학교 출신자 안내사항
- 35 8. 지원자 유의사항
- 37 9. 합격자 온라인 문서등록
- 37 10. 온라인 문서등록 취소
- 37 11. 전형료
- 38 12. 전년도(2024학년도) 입시 결과





# 2025학년도 대학입학전형 주요 변경사항



## 전형 신설

전형명
고교생활우수자 전형

반영비율
학생부교과 90% + 출결 10%

## 모집단위 신설

모집단위
자유전공학부
스마트모빌리티학부
글로벌관광대학

선택 전공, 학과
모든 학과 선택가능 (보건의료계열 불가. 단, 보건행정학과는 가능)
전기전자공학전공 / 로봇틱스전공 / 이차전지전공 / 수소에너지전공
호텔경영학과 / 관광경영·컨벤션학과 / 스포츠투레저학과 / 영어학과 / 일본어학과 / 중국어학과

※ 2학년부턴 원하는 전공, 학과로 이동

## 학과명칭 변경

변경 전
청소년상담심리학과
사회안전학과

2025학년도
상담심리치료학과
안전관리학과

## 영화과 실기고사 신설

스토리 구성
<ul style="list-style-type: none"> <li>• 문제유형 : 제시어(단어) 5가지 중에서 3가지 제시어를 선택한다. 제시어와 연관된 한 편의 완결된 이야기를 만들어낸다.</li> <li>• 형식 : A3 시험용지(앞뒤로 2면에 작성가능)에 연필로 작성한다.</li> </ul>
영화과
<ul style="list-style-type: none"> <li>• 시간 : 90분</li> <li>• 준비물 : 연필 및 지우개</li> </ul>

## 디자인학부 실기고사 종목 간소화

변경 전
사고의 전환
기초디자인
드로잉
3가지 종목 중 택1

2025학년도
사고의 전환
기초디자인
2가지 종목 중 택1

## 학생부종합 전형 평가요소 변경

변경 전
인성 및 공동체역량(30%)
진로 및 학업역량(60%)
발전가능성(10%)

2025학년도
인성 및 공동체역량(20%)
학업역량 (30%)
학업성취도(10%)
학업태도와 탐구력(20%)
진로역량 (50%)
전공(계열) 관련 교과 이수 노력(10%)
진로 탐색 활동과 경험 및 자기계발(40%)

## 학부 / 대학으로 합격 후, 100% 학과선택 보장!

모집단위
컴퓨터공학부
스마트모빌리티학부
글로벌관광대학
국제통상물류학부
자유전공학부

선택 전공, 학과
소프트웨어학과 / 정보보안학과 / 컴퓨터공학과
전기전자공학전공 / 로봇틱스전공 / 이차전지전공 / 수소에너지전공
호텔경영학과 / 관광경영·컨벤션학과 / 스포츠투레저학과 / 영어학과 / 일본어학과 / 중국어학과
국제통상학과 / 국제물류학과
모든 학과 선택가능 (보건의료계열 불가. 단, 보건행정학과는 가능)

※ 2학년부턴 원하는 전공, 학과로 이동

## 전형유형별 모집인원

※ 모집단위가 학부/대학인 경우 학부/대학 내에서 희망에 따라 100% 전공선택 가능합니다.  
 ※ 자유전공학부는 모든학과 선택가능하며 보건의료계열은 선택불가합니다(단, 보건행정학과는 선택가능).

단과대학	모집단위	계열	정원 내									정원 외(최대 선발인원)				
			교과					종합 학생부종합	실기 실기	기타 평생학습자	소계	농어촌 출신자 (2.2%)	특성화 동일계 출신자 (1.5%)	고른기 회 (1.8%)	성인 학습자	특성화 고졸 재직자
			일반 계교과	고교 생활 우수자	학생 부면 접	특성 화교 과	사회 배려 대상자									
임권택영화 예술대학	영화과 <b>교직</b>	예체능	14	7	-	4	1	-	17	-	43	4명 이내	4명 이내	8명 이내	2명 이내	-
	뮤지컬엔터테인먼트과 <b>교직</b>		1	1	1	-	-	-	16	-	19	2명 이내	2명 이내	4명 이내	1명 이내	-
	연기과 <b>교직</b>		2	2	3	-	-	-	22	-	29	3명 이내	3명 이내	6명 이내	1명 이내	-
디자인대학	디자인학부 - 시각디자인전공 - 디지털미디어디자인전공 - 제품인터랙션디자인전공 - 환경디자인전공	예체능	19	10	19	9	3	9	115	-	184	20명 이내	20명 이내	40명 이내	10명 이내	-
	패션디자인학과 <b>교직</b>		9	5	9	2	2	4	15	-	46	5명 이내	5명 이내	10명 이내	2명 이내	-
	광고홍보학과	인문사회	24	8	11	6	-	4	-	-	53	5명 이내	5명 이내	11명 이내	2명 이내	-
미디어 콘텐츠대학	건축학과 <b>5년제 인증</b>	공학	16	8	6	5	1	3	-	-	39	4명 이내	4명 이내	8명 이내	2명 이내	-
	방송영상학과	인문사회	35	15	21	9	2	10	-	-	92	9명 이내	9명 이내	19명 이내	4명 이내	-
	게임학과	예체능	17	5	8	5	2	7	24	-	68	7명 이내	7명 이내	14명 이내	3명 이내	-
	영상애니메이션학과		11	5	7	2	2	4	65	-	96	10명 이내	10명 이내	20명 이내	5명 이내	-
웹툰학과	6	3	5	2	-	2	30	-	48	5명 이내	5명 이내	10명 이내	2명 이내	-		
소프트웨어 융합대학	디지털금융학과	공학	14	-	-	3	-	-	-	-	17	1명 이내	-	-	-	-
	컴퓨터공학부 - 소프트웨어학과 - 정보보안학과 - 컴퓨터공학과		51	27	22	25	4	15	-	-	144	14명 이내	14명 이내	29명 이내	7명 이내	-
	스마트모빌리티학부 <b>신설</b> - 전기전자공학전공 <b>공학교육인증</b> - 로보틱스전공 - 이차전지전공 - 수소에너지전공		15	7	7	15	2	3	-	-	49	5명 이내	5명 이내	10명 이내	2명 이내	-
	건축공학과 <b>공학교육인증</b>		8	3	4	5	2	2	-	-	24	2명 이내	2명 이내	5명 이내	1명 이내	-
글로벌 관광대학	글로벌관광대학 <b>신설</b> - 호텔경영학과 - 관광경영·컨벤션학과 - 스포츠레저학과 - 영어학과 - 일본어학과 <b>교직</b> - 중국어학과 <b>교직</b>	인문사회	56	30	26	33	6	8	-	-	159	16명 이내	16명 이내	32명 이내	8명 이내	-



※ **교직** 표시는 교직과정정이 개설된 학과입니다.  
 ※ 전기전자공학전공, 건축공학과는 **공학교육인증** 학과입니다.  
 ※ **5년제 인증**은 5년제 건축학교육인증학과입니다.  
 ※ 하나의 전형유형으로는 하나의 모집단위에만 지원 가능합니다.  
 ※ 수시모집 미충원 인원은 정시모집에서 모집합니다.

※ 재외국민은 정원 외 모집으로 20명 선발합니다(동서대학교 입학홈페이지 참조).  
 ※ 정원 외(농어촌출신자, 특성화동일계출신자, 고른기회, 성인학습자) 전형은 통합모집으로 선발합니다.  
 ※ 성인학습자 전형의 경우 통합모집으로 미지정-22명, 지정-72명 선발합니다.  
 ※ 임권택영화예술대학은 센텀캠퍼스에서 수업합니다.

단과대학	모집단위	계열	정원 내								정원 외(최대 선발인원)						
			교과					종합	실기	기타	소계	농어촌출신자 (2.2%)	특성화동일계출신자 (1.5%)	고른기회 (1.8%)	성인학습자	특성화고졸재직자	
			일반계교과	고교생활우수자	학생부면접	특성화교과	사회배려대상자										
International College	캠퍼스아시아학과	인문사회	9	3	4	1	-	2	-	-	19	-	-	-	-	-	
바이오헬스 융합대학	보건행정학과		16	8	5	2	1	3	-	-	35	3명 이내	3명 이내	7명 이내	1명 이내	-	
	임상병리학과	자연	16	7	8	3	1	4	-	-	39	4명 이내	4명 이내	8명 이내	2명 이내	-	
	간호학과		40	13	21	7	3	11	-	-	95	10명 이내	10명 이내	20명 이내	5명 이내	-	
	치위생학과		15	7	8	2	1	5	-	-	38	4명 이내	4명 이내	8명 이내	2명 이내	-	
	방사선학과		15	7	8	2	1	5	-	-	38	4명 이내	4명 이내	8명 이내	2명 이내	-	
	작업치료학과		17	7	8	2	1	3	-	-	38	4명 이내	4명 이내	8명 이내	2명 이내	-	
	운동처방학과	예체능	4	1	4	-	1	4	33	-	47	5명 이내	5명 이내	10명 이내	2명 이내	-	
	체육학과		4	1	4	-	1	3	33	-	46	5명 이내	5명 이내	10명 이내	2명 이내	-	
	식품영양학과 <b>교직</b>	자연	13	4	4	5	2	1	-	-	29	3명 이내	3명 이내	6명 이내	1명 이내	-	
경영사회 과학대학	경영학부 - 경영학전공 - 회계세무학전공	인문사회	36	18	18	13	3	6	-	-	94	9명 이내	9명 이내	19명 이내	4명 이내	-	
	국제통상물류학부 - 국제통상학과 - 국제물류학과		16	7	8	12	-	6	-	-	49	5명 이내	5명 이내	10명 이내	2명 이내	-	
	사회복지학과		23	12	13	4	3	5	-	-	60	6명 이내	6명 이내	12명 이내	3명 이내	-	
	상담심리치료학과 <b>교직</b>		10	6	7	2	1	3	-	-	29	3명 이내	3명 이내	6명 이내	1명 이내	-	
	경찰학과		22	9	13	5	2	7	-	-	58	6명 이내	6명 이내	12명 이내	3명 이내	-	
미래 커리어대학	ICT융합공학과	공학	-	-	-	-	-	-	-	20	20	-	-	-	12	3	
	안전관리학과		인문사회	-	-	-	-	-	-	-	20	20	-	-	-	12	3
	사회복지상담학과	-		-	-	-	-	-	-	-	20	20	-	-	-	12	3
	시니어운동처방학과	예체능		-	-	-	-	-	-	-	-	20	20	-	-	-	12
	스포츠레저산업학과		-	-	-	-	-	-	-	-	15	15	-	-	-	12	3
실용콘텐츠창작학과	인문사회	-	-	-	-	-	-	-	-	15	15	-	-	-	12	3	
민석교양대학	자유전공학부 <b>신설</b>	인문사회	33	18	6	20	4	6	-	-	87	8명 이내	8명 이내	17명 이내	4명 이내	-	
<b>합계</b>			<b>587</b>	<b>264</b>	<b>288</b>	<b>205</b>	<b>52</b>	<b>145</b>	<b>370</b>	<b>110</b>	<b>2,021</b>	<b>46</b>	<b>31</b>	<b>38</b>	<b>94</b>	<b>18</b>	

## 2025학년도 수시모집 입시전형 개요

### ① 전형별 성적반영비율

구분	전형유형	모집인원	전형요소별 반영비율(%) (실질반영비율(%))				
			학생부	면접고사	출결	실기고사	
정원 내	학생부교과	일반계교과 전형	587	100(100)	-	-	-
		고교생활우수자 전형	264	90(88.9)	-	10(11.1)	-
		학생부면접 전형	288	70(62.5)	30(37.5)	-	-
		특성화교과 전형	205	100(100)	-	-	-
		사회배려대상자 전형	52	100(100)	-	-	-
	학생부종합	학생부종합 전형	145	서류: 100(100)	-	-	-
	실기 위주	실기 전형	370	20(9.1)	-	-	80(90.9)
	학생부교과	평생학습자 전형	110	100(100)	-	-	-
정원 외	학생부교과	농어촌출신자 전형	46	100(100)	-	-	-
		특성화동일계출신자 전형	31	100(100)	-	-	-
		고른기회 전형	38	100(100)	-	-	-
		성인학습자 전형	94	100(100)	-	-	-
		특성화고졸재직자 전형	18	100(100)	-	-	-

※ 대학수학능력시험 성적에 의한 최저학력 제한 없습니다(전 모집단위).

### ② 전형별 지원자격

전형	일반계고	특수목적고	특성화고	대안학교 (교육부인가)	마이스터, 학력인정고	검정고시	외국고
일반계교과 전형	○	○	×	○	×	○	○
고교생활우수자 전형	○	○	×	○	×	○	○
학생부면접 전형	○	○	○	○	○	○	○
특성화교과 전형	×	×	○	×	○	×	×
사회배려대상자 전형	○	○	○	○	○	○	○
학생부종합 전형	○	○	○	○	○	○	○
실기 전형	○	○	○	○	○	○	○
평생학습자 전형	○	○	○	○	○	○	○
농어촌출신자 전형	○	×	○	○	○	×	×
특성화동일계출신자 전형	×	×	○	×	×	×	×
고른기회 전형	○	○	○	○	○	○	○
성인학습자 전형	○	○	○	○	○	○	○
특성화고졸재직자 전형	△(직업위탁)	×	○	×	○	×	×

※ 수시모집 6회 지원 가능 범위에서 전형별 중복지원이 가능합니다.

# 입학전형 일정

## ① 전형일정

구분	전형일정	대상자(참고사항)	비고
원서접수	2024.9.9.(월) ~ 13.(금) 18:00까지	• 최대 6개 전형까지 중복지원이 가능합니다.	• 동서대학교 입학홈페이지 • 진학어플라이 홈페이지
서류제출	2024.9.9.(월) ~ 26.(목) 17:00까지	• 전형유형별 해당자	• 서류제출: 9.26.(목) 17:00까지 도착에 한함
실기고사	2024.10.5.(토)	• 영화과 • 뮤지컬엔터테인먼트과 • 연기과 ※ 지원자가 많을 경우 6일(일)까지 나누어 실시할 수 있음	• 실기고사 대상자는 실기고사 안내사항 참조(P.30)
	2024.10.5.(토)	• 운동처방학과 • 체육학과 ※ 지원자가 많을 경우 6일(일)까지 나누어 실시할 수 있음	
	2024.10.19.(토)	• 게임학과 • 영상애니메이션학과 • 웹툰학과	
	2024.10.26.(토)	• 디자인학부 • 패션디자인학과	
비대면 면접고사	2024.10.22.(화) ~ 10.29.(화)	• 학생부면접 전형	• 면접 동영상 업로드: 10.29.(화) 18:00까지 업로드에 한함
합격자 발표	2024.11.15.(금)	• 일반계교과 전형 • 고교생활우수자 전형 • 특성화교과 전형 • 사회배려대상자 전형 • 평생학습자 전형 • 농어촌출신자 전형 • 특성화동일계출신자 전형 • 고른기회 전형 • 성인학습자 전형 • 특성화고졸재직자 전형 • 재외국민 전형	※ 합격자는 홈페이지를 통해 발표하며 수험생은 반드시 확인해야 함
	2024.12.13.(금)	• 학생부면접 전형 • 학생부종합 전형 • 실기 전형	
최초 합격자 온라인 문서등록	2024.12.16.(월) ~ 18.(수) 18:00까지	• 최초 합격자 온라인 문서 등록 ※ 동서대학교 입학홈페이지에서 합격자 조회 후 등록	• 별도의 예치금이 없으며, '온라인 문서등록'으로 대신함 • 합격자가 등록기간 내에 '온라인 문서등록'을 하지 않으면 합격 취소됨 • 등록금은 2025.2.10.(월) ~ 2.12.(수)까지 납부
추가 합격자	합격자 통보 및 온라인 문서등록	2024.12.18.(수) ~ 26.(목) 18:00	• 미등록 총원자 발생 시 동서대학교 입학홈페이지 공지 또는 개별 통보
	온라인 문서등록 마감	2024.12.27.(금) 22:00	

※ 합격여부 및 문서 등록 미확인으로 등록하지 못한 경우, 등록(입학)포기자로 간주합니다.

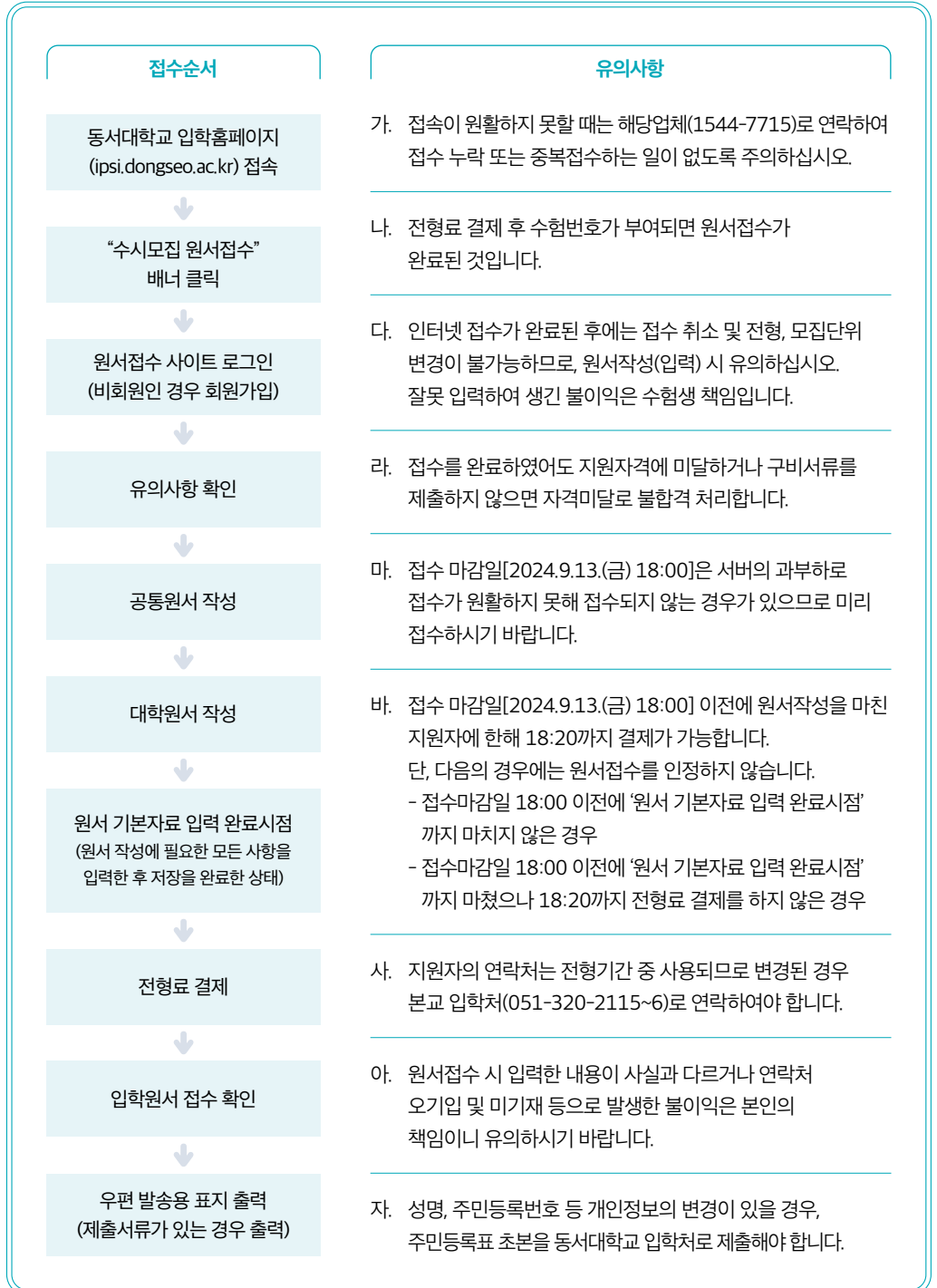
※ 합격자가 온라인 문서등록을 완료 후 최종 등록금 납부기간(2025.2.10.(월) ~ 2.12.(수))에 등록금을 납부하지 않으면 입학 의사가 없는 것으로 간주하여 등록포기로 처리합니다.

## ② 원서접수

### 접수기간 및 접수장소

구분	접수방법	내용
접수기간	인터넷 접수	• 2024.9.9.(월) ~ 13.(금) 18:00까지
접수장소		• ipsi.dongseo.ac.kr(동서대학교 입학홈페이지) 051)320-2115~6 • www.jinhakapply.com(진학어플라이) 1544-7715

### 입학원서 인터넷 접수순서





# 전형유형별 모집안내

## 일반계교과 전형

반영비율

학생부 교과 100%

※ 전형별 모집인원은 P.12~13을 참고하시기 바랍니다.

모집인원

587명



### 지원자격 및 제출서류

지원자격	제출서류
<ul style="list-style-type: none"> <li>일반고, 자율고, 특목고(마이스터고 제외) 졸업(예정)자</li> <li>종합고(일반고 교육과정), 교육부인가 대안학교 졸업(예정)자</li> <li>검정고시 출신자, 외국고등학교 졸업(예정)자</li> </ul>	<ul style="list-style-type: none"> <li>학교생활기록부 1부 - 2017년 2월 이전 졸업자 및 학교생활기록부 온라인 제공 비동의자</li> <li>검정고시 성적증명서 1부 - 검정고시 출신자 중에서 온라인 제공 비동의자</li> <li>서류제출기간: 2024.9.9.(월)~26.(목) 17:00 도착분에 한함</li> </ul>

※ 특성학교, 마이스터고, 학력인정고, 종합고(특성학교 교육과정) 졸업(예정)자 지원불가

※ 학교생활기록부/검정고시 온라인 제공 동의자는 제출서류 없음

### 전형요소별 반영방법

모집단위	학생부(교과)	면접고사	총점
전 모집단위	1,000점(100%)	-	1,000점(100%)

※ 수능최저학력기준: 대학수학능력시험 성적에 의한 최저학력 제한 없음(전 모집단위)

• 학생부 반영방법 참조(P.33~34)

### 선발원칙

- 모집단위별 전형요소의 합산 총점 순으로 합격자를 결정합니다.
- 합격선 상의 동점자는 동점자 처리기준에 의해 선발합니다(총점기준으로 소수 첫째 자리까지 동점인 경우).
- 본 대학교 입학전형위원회의 심사 결과 결격 판정자는 불합격으로 처리합니다 (예시: 제출서류 미제출, 지원자격 미달 등).
- 입학전형 성적에 관한 사항은 일절 공개하지 않습니다.

### 동점자 처리기준

모집단위	순위
전 모집단위 (간호학과 제외)	<ul style="list-style-type: none"> <li>• 1순위: 학생부 성적 우수자(반영 10과목)</li> <li>• 2순위: 국어·영어·수학·사회·과학 교과 성적 우수자(필수 3과목)</li> <li>• 3순위: 2순위까지 동점일 경우 동점자 선발</li> </ul>
간호학과	<ul style="list-style-type: none"> <li>• 1순위: 학생부 성적 우수자(반영 10과목)</li> <li>• 2순위: 국어·영어·수학·사회·과학교과 성적 우수자(필수 3과목)</li> <li>• 3순위: 필수 3과목 중 국어교과 성적 우수자</li> <li>• 4순위: 필수 3과목 중 영어교과 성적 우수자</li> <li>• 5순위: 필수 3과목 중 수학교과 성적 우수자</li> <li>• 6순위: 5순위까지 동점일 경우 동점자 선발</li> </ul>

## 고교생활우수자 전형

반영비율

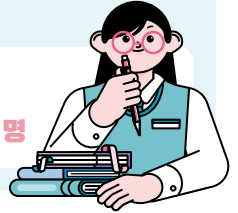
학생부 교과 90%

출결 10%

※ 전형별 모집인원은 P.12~13을 참고하시기 바랍니다.

모집인원

264명



### 지원자격 및 제출서류

지원자격	제출서류
<ul style="list-style-type: none"> <li>일반고, 자율고, 특목고(마이스터고 제외) 졸업(예정)자</li> <li>종합고(일반고 교육과정), 교육부인가 대안학교 졸업(예정)자</li> <li>검정고시 출신자, 외국고등학교 졸업(예정)자</li> </ul>	<ul style="list-style-type: none"> <li>학교생활기록부 1부 - 2017년 2월 이전 졸업자 및 학교생활기록부 온라인 제공 비동의자</li> <li>검정고시 성적증명서 1부 - 검정고시 출신자 중에서 온라인 제공 비동의자</li> <li>서류제출기간: 2024.9.9.(월)~26.(목) 17:00 도착분에 한함</li> </ul>

※ 특성화고, 마이스터고, 학력인정고, 종합고(특성화고 교육과정) 졸업(예정)자 지원불가

※ 학교생활기록부/검정고시 온라인 제공 동의자는 제출서류 없음

### 전형요소별 반영방법

모집단위	학생부(교과)	출결	총점
전 모집단위	900점(90%)	100점(10%)	1,000점(100%)

※ 수능최저학력기준: 대학수학능력시험 성적에 의한 최저학력 제한 없음(전 모집단위)

• 학생부 반영방법 참조(P.33~34)

### 전형유형별 배점

전형유형	출결	
	최고점	최저점
고교생활우수자 전형	100	90

### 선발원칙

- 모집단위별 전형요소의 합산 총점 순으로 합격자를 결정합니다.
- 합격선 상의 동점자는 동점자 처리기준에 의해 선발합니다(총점기준으로 소수 첫째 자리까지 동점인 경우).
- 본 대학교 입학전형위원회의 심사 결과 결격 판정자는 불합격으로 처리합니다 (예시: 제출서류 미제출, 지원자격 미달 등).
- 입학전형 성적에 관한 사항은 일절 공개하지 않습니다.

### 동점자 처리기준

모집단위	순위
전 모집단위 (간호학과 제외)	<ul style="list-style-type: none"> <li>• 1순위: 학생부 성적 우수자(반영 10과목)</li> <li>• 2순위: 국어·영어·수학·사회·과학 교과 성적 우수자(필수 3과목)</li> <li>• 3순위: 2순위까지 동점일 경우 동점자 선발</li> </ul>
간호학과	<ul style="list-style-type: none"> <li>• 1순위: 학생부 성적 우수자(반영 10과목)</li> <li>• 2순위: 국어·영어·수학·사회·과학교과 성적 우수자(필수 3과목)</li> <li>• 3순위: 출결점수 우수자</li> <li>• 4순위: 필수 3과목 중 국어교과 성적 우수자</li> <li>• 5순위: 필수 3과목 중 영어교과 성적 우수자</li> <li>• 6순위: 필수 3과목 중 수학교과 성적 우수자</li> <li>• 7순위: 6순위까지 동점일 경우 동점자 선발</li> </ul>

# 학생부면접 전형 비대면 면접



**반영비율**

학생부 교과 70%

면접고사 30%

※ 전형별 모집인원은 P.12~13을 참고하시기 바랍니다.

**모집인원**

**288명**

## 지원자격 및 제출서류

지원자격	제출서류
<ul style="list-style-type: none"> <li>고등학교 졸업(예정)자 또는 법령에 의하여 고등학교졸업 이상의 학력이 인정된 자</li> </ul>	<ul style="list-style-type: none"> <li>학교생활기록부 1부 - 2017년 2월 이전 졸업자 및 학교생활기록부 온라인 제공 비동의자</li> <li>검정고시 성적증명서 1부: 검정고시 출신자 중에서 온라인 제공 비동의자</li> <li>서류제출기간: 2024.9.9.(월)~26.(목) 17:00 도착분에 한함</li> </ul>

※ 학교생활기록부/검정고시 온라인 제공 동의자는 제출서류 없음

## 전형요소별 반영방법

모집단위	학생부(교과)	면접고사	총점
전 모집단위	700점(70%)	300점(30%)	1,000점(100%)

※ 수능최저학력기준: 대학수학능력시험 성적에 의한 최저학력 제한 없음(전 모집단위)

• 학생부 반영방법 참조(P.33~34)

## 면접내용

- 인성 및 기초소양 또는 고교생활과 관련된 4가지 이상 문항 출제예정
- 수험생이 업로드한 면접영상을 다수의 면접위원이 평가
- 전년도 면접기출문제는 동서대학교 입학홈페이지에서 확인 가능
- 질문 4개 이상 중 2개를 수험생이 자유롭게 선택하여 4분 이내로 녹화한 면접영상을 업로드함

## 유의사항

- 면접문항과 관계없는 부모(친인척 포함)의 실명 및 직업 등을 노출하여 입시 공정성을 저해하는 내용은 포함할 수 없으며 0점 처리합니다.
- 동영상 촬영 중 출신고교가 노출되는 교복을 착용하거나 출신고교가 노출되는 경우 0점 처리합니다.
- 지정된 기한 내 동영상 파일을 올리지 않으면 0점 처리합니다.
- 대리시험 등 부정행위를 한 경우 불합격 처리하며 관련 법령 및 학칙에 따라 처리합니다.

## 전형유형별 면접고사 일정 및 배점

전형유형	일정	면접고사	
		최고점	최저점
학생부면접 전형	2024.10.22.(화) ~ 10.29.(화) 18:00까지 ※ 비대면 면접 : 동영상 파일 업로드	300	252

※ 면접문제는 8월 중 동서대학교 입학홈페이지를 통해 사전공개 예정

## 선발원칙

- 모집단위별 전형요소의 합산 총점 순으로 합격자를 결정합니다.
- 합격선 상의 동점자는 동점자 처리기준에 의해 선발합니다(총점기준으로 소수 첫째 자리까지 동점인 경우).
- 본 대학교 입학전형위원회의 심사 결과 결격 판정자는 불합격으로 처리합니다 (예시: 제출서류 미제출, 지원자격 미달 등).
- 입학전형 성적에 관한 사항은 일절 공개하지 않습니다.

## 동점자처리기준

모집단위	순위
전 모집단위	<ul style="list-style-type: none"> <li>• 1순위: 학생부 성적 우수자(반영 10과목)</li> <li>• 2순위: 면접고사 성적 우수자</li> <li>• 3순위: 2순위까지 동점일 경우 동점자 선발</li> </ul>

## 특성화교과 전형

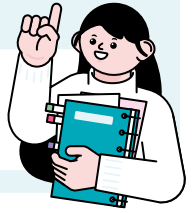
반영비율

학생부 교과 100%

※ 전형별 모집인원은 P.12~13을 참고하시기 바랍니다.

모집인원

205명



### 지원자격 및 제출서류

지원자격	제출서류
<ul style="list-style-type: none"> <li>특성화고, 마이스터고, 학력인정고, 종합고(특성화고 교육과정) 졸업(예정)자</li> </ul>	<ul style="list-style-type: none"> <li>학교생활기록부 1부 - 2017년 2월 이전 졸업자 및 학교생활기록부 온라인 제공 비동의자</li> <li>서류제출기간: 2024.9.9.(월)~26.(목) 17:00 도착분에 한함</li> </ul>

※ 일반고, 특목고, 종합고(일반고 교육과정), 검정고시, 외국고 지원불가  
 ※ 학교생활기록부 온라인 제공 동의자는 제출서류 없음

### 전형요소별 반영방법

모집단위	학생부(교과)	면접고사	총점
전 모집단위	1,000점(100%)	-	1,000점(100%)

※ 수능최저학력기준: 대학수학능력시험 성적에 의한 최저학력 제한 없음(전 모집단위)  
 • 학생부 반영방법 참조(P.33~34)

### 선발원칙

- 모집단위별 전형요소의 합산 총점 순으로 합격자를 결정합니다.
- 본 대학교 입학전형위원회의 심사 결과 결격 판정자는 불합격으로 처리합니다 (예시: 제출서류 미제출, 지원자격 미달 등).
- 입학전형 성적에 관한 사항은 일절 공개하지 않습니다.

### 동점자 처리기준

모집단위	순위
전 모집단위	<ul style="list-style-type: none"> <li>• 1순위: 학생부 성적 우수자(반영 10과목)</li> <li>• 2순위: 국어·영어·수학·사회·과학교과 성적 우수자(필수 3과목)</li> <li>• 3순위: 필수 3과목 중 국어교과 성적 우수자</li> <li>• 4순위: 필수 3과목 중 영어교과 성적 우수자</li> <li>• 5순위: 필수 3과목 중 수학교과 성적 우수자</li> <li>• 6순위: 우리 대학 입학전형관리위원회에서 결정</li> </ul>

# 사회배려대상자 전형

**반영비율**

학생부 교과 100%

※ 전형별 모집인원은 P.12~13을 참고하시기 바랍니다.

**모집인원**

**52명**



## 지원자격 및 제출서류

• 고등학교 졸업(예정)자 또는 법령에 의하여 고등학교 졸업 이상의 학력이 인정된 자로서 아래 사항 중 어느 하나에 해당되는 자

지원자격	제출서류
국가보훈 법령의 교육지원 대상자(국가보훈대상자)	<ul style="list-style-type: none"> <li>• 국가보훈처에서 발행되는 대학입학특별전형대상자 증명서 1부</li> <li>※ 본인기준으로 서류 발급</li> </ul>
소년소녀가장	<ul style="list-style-type: none"> <li>• 소년소녀가장(가정위탁 포함)</li> <li>- 읍·면·동 주민센터에서 발행되는 소년소녀가장임을 증명할 수 있는 서류 중 1부</li> <li>※ 예시서류: 보호종료확인서, 가정위탁보호확인서, 가족관계증명서(상세) 등 본인기준으로 서류 발급</li> </ul>
차상위계층	<ul style="list-style-type: none"> <li>• 차상위 복지급여 수급자</li> <li>- 시·군·구청 또는 읍·면·동 주민센터에서 발행하는 해당자격에 관한 서류 중 1부 (장애수당대상자 확인서, 장애인연금대상자 확인서, 자활근로자 확인서) 단, 차상위 본인부담경감대상자의 경우 국민건강보험공단 이사장이 발행하는 차상위 본인부담경감 대상자 증명서 1부</li> <li>• 차상위 가구</li> <li>- 시·군·구청 또는 읍·면·동 주민센터에서 발행하는 차상위계층 확인서 1부</li> <li>※ 수급권자가 본인이 아닌 경우: 가족관계증명서 1부 제출(지원자의 부 또는 모를 기준으로 발급)</li> </ul>
한부모가족	<ul style="list-style-type: none"> <li>• 한부모 가정(한부모가족지원법 제5조 및 제5조의2에 따른 지원대상자)</li> <li>- 시·군·구청 또는 읍·면·동 주민센터에서 발행하는 한부모가족 증명서 1부</li> <li>※ 증명서가 본인기준이 아닌 경우: 가족관계증명서 1부 제출(지원자의 부 또는 모를 기준으로 발급)</li> </ul>
국민기초생활보장수급자	<ul style="list-style-type: none"> <li>• 국민기초생활수급자 증명서 1부</li> <li>※ 본인기준으로 서류 발급</li> </ul>
만학도(2025년 3월 1일 기준 만 30세 이상인 자)	<ul style="list-style-type: none"> <li>• 주민등록표 등(초)본 1부</li> <li>※ 본인기준으로 서류 발급</li> </ul>
군인, 경찰관, 소방관, 교도관 자녀	<ul style="list-style-type: none"> <li>• 학부모 재직증명서 1부</li> <li>• 주민등록표 등본(지원자와의 관계 표시) 1부</li> </ul>
다문화(국제결혼) 가정 자녀	<ul style="list-style-type: none"> <li>• 부 또는 모의 혼인관계증명서 1부</li> <li>• 가족관계증명서 1부</li> <li>• 기본증명서 1부(부·모 중 결혼이민자 및 귀화허가를 받은 자)</li> <li>→ 혼인한 외국인의 전(前) 국적이 표시되어야 함</li> </ul>
다자녀(3인 이상) 가정 자녀	<ul style="list-style-type: none"> <li>• 가족관계증명서 1부 또는 주민등록표 등본 1부</li> <li>※ 부 또는 모 기준으로 서류 발급</li> </ul>

※ 학교생활기록부 1부 - 2017년 2월 이전 졸업자 및 학교생활기록부 온라인 제공 비동의자

※ 검정고시 성적증명서 1부 - 검정고시 출신자 중에서 온라인 제공 비동의자

※ 서류제출기간: 2024.9.9.(월)~26.(목) 17:00 도착분에 한함

※ 증빙서류는 2024.9.1.(일) 이후 발급한 서류에 한함

※ 지원자격 확인을 위해 상기서류 이외에 추가로 기타 서류제출을 요구할 수 있음

## 전형요소별 반영방법

모집단위	학생부(교과)	면접고사	총점
전 모집단위	1,000점(100%)	-	1,000점(100%)

※ 수능최저학력기준: 대학수학능력시험 성적에 의한 최저학력 제한 없음(전 모집단위)

• 학생부 반영방법 참조(P.33~34)

## 선발원칙 및 동점자처리기준

• 특성화교과 전형 동일(P.20 참조)

## 학생부종합전형

반영비율

서류 100%

※ 전형별 모집인원은 P.12~13을 참고하시기 바랍니다.

모집인원

145명



### 지원자격 및 제출서류

지원자격	제출서류
<ul style="list-style-type: none"> <li>국내외 고등학교 졸업(예정)자 또는 법령에 의하여 고등학교 졸업 이상의 학력이 인정된 자</li> </ul>	<ul style="list-style-type: none"> <li>학교생활기록부 1부 - 2017년 2월 이전 졸업자 및 학교생활기록부 온라인 제공 비동의자</li> <li>검정고시 성적증명서 1부 - 검정고시 출신자 중 온라인 제공 비동의자</li> <li>학교생활기록부 대체서식(본교양식) - 검정고시, 외국고 출신자[선택서류]</li> <li>청소년 생활기록부 - 검정고시 출신자[선택서류]</li> <li>서류제출기간: 2024.9.9.(월)~26.(목) 17:00 도착분에 한함</li> </ul>

- ※ 학교생활기록부/검정고시 온라인 제공 동의자는 제출서류 없음
- ※ [선택서류]검정고시, 외국고등학교 출신자의 경우 학교생활기록부 대체서식(본교양식) 가능
- ※ 청소년 생활기록부 문의(학교밖 청소년 지원부 051-662-3182 또는 지역 꿈드림센터)

### 전형요소별 반영방법

모집단위	학생부(서류)	면접고사	총점
전 모집단위	1,000점(100%)	-	1,000점(100%)

- ※ 수능최저학력기준: 대학수학능력시험 성적에 의한 최저학력 제한 없음(전 모집단위)
- ※ 서류평가는 본 대학교 추천요소 등급기준에 의해 평가하고 등급기준에 해당사항이 없을 경우 평가위원회에 의해 평가

### 서류평가방법

- 학교생활기록부를 기반으로 인성 및 공동체역량, 학업역량, 진로역량을 평가위원 2인 이상이 정성적·종합적으로 평가

### 서류평가요소 및 평가항목

평가요소		평가항목	평가내용
인성 및 공동체 역량 (20%)	<ul style="list-style-type: none"> <li>학교생활 충실성</li> <li>협업능력</li> <li>나눔과 배려</li> </ul>	<ul style="list-style-type: none"> <li>출결사항</li> <li>창의적 체험활동</li> <li>교과세부능력 및 특기사항</li> <li>행동특성 및 종합의견</li> </ul>	<ul style="list-style-type: none"> <li>성실성 및 적극성                             <ul style="list-style-type: none"> <li>- 출결사항, 창의적 체험활동, 교외활동에서 자기의 역할 또는 의무를 수행한 경험의 정도</li> </ul> </li> <li>협업능력과 리더십, 의사소통능력                             <ul style="list-style-type: none"> <li>- 팀 활동, 공동과제의 과정과 결과</li> </ul> </li> <li>나눔과 배려                             <ul style="list-style-type: none"> <li>- 학교생활 속에서 타인을 위해 배려하거나 나눔을 실천한 경험</li> </ul> </li> </ul>
	학업성취도 (10%)	<ul style="list-style-type: none"> <li>교과학습발달상황</li> <li>교과세부능력 및 특기사항</li> <li>행동특성 및 종합의견</li> </ul>	<ul style="list-style-type: none"> <li>학업성취도                             <ul style="list-style-type: none"> <li>- 대학 교육을 충실히 이수하는 데 필요한 기본적인 학업수행능력(석차등급, 성취도, 원점수, 평균, 표준편차 활용)</li> <li>- 학기/학년별 성적 추이</li> </ul> </li> </ul>
학업역량 (30%)	<ul style="list-style-type: none"> <li>학업태도와 탐구력(20%)</li> </ul>	<ul style="list-style-type: none"> <li>교과학습발달상황</li> <li>교과세부능력 및 특기사항</li> <li>창의적 체험활동</li> </ul>	<ul style="list-style-type: none"> <li>학업태도                             <ul style="list-style-type: none"> <li>- 교과활동에 적극적이고 성실하게 임하려는 자세</li> <li>- 학업에 대한 흥미 및 자기주도적 노력</li> <li>- 교과활동을 통한 탐구 의지와 호기심</li> </ul> </li> </ul>

평가요소		평가항목	평가내용
진로역량 (50%)	전공(계열)관련 교과 이수 노력 (10%)	<ul style="list-style-type: none"> <li>교과학습발달상황</li> <li>교과세부능력 및 특기사항</li> </ul>	<ul style="list-style-type: none"> <li>전공(계열) 관련 교과 이수 노력</li> <li>- 고교 교육과정에서 전공(계열)에 필요한 과목을 선택 이수한 정도 및 추가적인 노력</li> </ul>
	진로탐색 활동과 경험 및 자기계발 (40%)	<ul style="list-style-type: none"> <li>창의적 체험활동</li> <li>행동특성 및 종합의견</li> </ul>	<ul style="list-style-type: none"> <li>진로탐색 활동과 경험</li> <li>- 자신의 진로를 탐색하는 과정에서 이루어진 활동 및 자기계발 노력 정도</li> </ul>

### 점수배점표

항목	배점	A	B	C	D	E(미제출 포함)
인성 및 공동체역량(20%)	200	200	190	180	170	150
학업역량(30%)	300	300	280	260	240	200
진로역량(50%)	500	500	470	440	410	370
<b>합계</b>	<b>1,000</b>	<b>1,000</b>	<b>940</b>	<b>880</b>	<b>820</b>	<b>720</b>

※ 학교생활기록부의 학교폭력조치사항에 따라 합산 총점에서 감점

### 선발원칙

- 모집단위별 전형요소의 합산 총점 순으로 합격자를 결정합니다.
- 합격선 상의 동점자는 동점자 처리기준에 의해 선발합니다(총점기준으로 정수까지 동점인 경우).
- 본 대학교 입학전형위원회의 심사 결과 결격 판정자는 불합격으로 처리합니다 (예시: 지원자격 미달 등).
- 입학전형 성적에 관한 사항은 일절 공개하지 않습니다.

### 동점자 처리기준

모집단위	순위
전 모집단위	<ul style="list-style-type: none"> <li>• 1순위: 서류평가 총점 우수자</li> <li>• 2순위: 진로역량 점수상위자</li> <li>• 3순위: 2순위까지 동점일 경우 동점자 선발</li> </ul>

## 실기 전형

#### 반영비율

학생부 교과 20% 실기고사 80%

※ 전형별 모집인원은 P.12~13을 참고하시기 바랍니다.

#### 모집인원

**370**명



### 지원자격 및 제출서류

지원자격	제출서류
<ul style="list-style-type: none"> <li>• 고등학교 졸업(예정)자 또는 법령에 의하여 고등학교 졸업 이상의 학력이 인정된 자</li> </ul>	<ul style="list-style-type: none"> <li>• 학교생활기록부 1부 - 2017년 2월 이전 졸업자 및 학교생활기록부 온라인 제공 비동의자</li> <li>• 검정고시 성적증명서 1부 - 검정고시 출신자 중에서 온라인 제공 비동의자</li> <li>• 서류제출기간: 2024.9.9.(월)~26.(목) 17:00 도착분에 한함</li> </ul>

※ 학교생활기록부/검정고시 온라인 제공 동의자는 제출서류 없음

전형요소별  
반영방법

모집단위	학생부(교과)	면접고사	실기고사	총점
전 모집단위	200점(20%)	-	800점(80%)	1,000점(100%)

※ 수능최저학력기준: 대학수학능력시험 성적에 의한 최저학력 제한 없음(전 모집단위)

- 학생부 반영방법 참조(P.33~34)

실기고사 대상학과

모집단위	실기고사 일정
영화과, 뮤지컬엔터테인먼트과, 연기과	2024.10.5.(토)
운동처방학과, 체육학과	2024.10.5.(토)
게임학과, 영상애니메이션학과, 웹툰학과	2024.10.19.(토)
디자인학부, 패션디자인학과	2024.10.26.(토)

※ 뮤지컬엔터테인먼트과, 연기과, 운동처방학과, 체육학과는 지원인원이 많을 경우 오전, 오후 또는 익일에 나누어 실기고사를 실시 할 수도 있습니다.

※ 실기고사 전 동서대학교 입학홈페이지에서 예비소집장소와 시간을 미리 확인하고 참석하시길 바랍니다.

※ 실기고사 세부사항은 P.30~33을 참조하시기 바랍니다.

선발원칙

- 모집단위별 전형요소의 합산 총점 순으로 합격자를 결정합니다.
- 합격선 상의 동점자는 동점자 처리기준에 의해 선발합니다(총점기준으로 소수 첫째 자리까지 동점인 경우).
- 본 대학교 입학전형위원회의 심사 결과 결격 판정자는 불합격으로 처리합니다 (예시: 제출서류 미제출, 지원자격 미달 등).
- 입학전형 성적에 관한 사항은 일절 공개하지 않습니다.

동점자 처리기준

모집단위	순위
전 모집단위	<ul style="list-style-type: none"> <li>• 1순위: 학생부 성적 우수자(반영 10과목)</li> <li>• 2순위: 실기고사 성적 우수자</li> <li>• 3순위: 2순위까지 동점일 경우 동점자 선발</li> </ul>

평생학습자 전형

반영비율

학생부 교과 100%

※ 전형별 모집인원은 P.12~13을 참고하시기 바랍니다.

모집인원

110명



지원자격 및  
제출서류

지원자격	제출서류
<ul style="list-style-type: none"> <li>• 고등학교 졸업(예정)자 또는 법령에 의하여 고등학교 졸업자와 동등한 이상의 학력이 있다고 인정된 자로서 입학일 기준 만 30세 이상의 평생학습자</li> </ul>	<ul style="list-style-type: none"> <li>• 학교생활기록부 1부 - 2017년 2월 이전 졸업자 및 학교생활기록부 온라인 제공 비동의자</li> <li>• 주민등록표 등(초)본 1부</li> <li>• 검정고시 성적증명서 1부 - 검정고시 출신자 중에서 온라인 제공 비동의자</li> <li>• 서류제출기간: 2024.9.9.(월)~26.(목) 17:00 도착분에 한함</li> <li>※ 증빙서류는 2024.1.1.(월) 이후 발급한 서류에 한함</li> </ul>

※ 학교생활기록부/검정고시 온라인 제공 동의자는 제출서류 없음



전형요소별  
반영방법

모집단위	학생부(교과)	면접고사	총점
전 모집단위	1,000점(100%)	-	1,000점(100%)

※ 수능최저학력기준: 대학수학능력시험 성적에 의한 최저학력 제한 없음(전 모집단위)  
 • 학생부 반영방법 참조(P.33~34)

선발원칙 및  
동점자처리기준

• 특성화교과 전형 동일(P.20 참조)

농어촌출신자 전형 정원외

반영비율

학생부 교과 100%

※ 전형별 모집인원은 P.12~13을 참고하시기 바랍니다.

모집인원

46명



지원자격 및  
제출서류

• 고등학교 졸업(예정)자 또는 법령에 의하여 고등학교 졸업 이상의 학력이 인정된 자로서 아래 사항 중 어느 하나에 해당되는 자  
 ※ 입학정원의 2.2% 이내, 모집단위별 입학정원의 10% 이내에서 총점 고득점자 순으로 선발함  
 ※ 학과별 최대모집 가능 인원을 초과한 경우 후보자가 되며, 추후 성적순으로 총원함

지원자격	제출서류
<p>[자격1]</p> <ul style="list-style-type: none"> <li>• 읍·면 소재 중·고등학교 전 교육과정을 이수한 자로서 중·고등학교 재학기간 중 본인 및 부모 모두가 농어촌 지역에서 거주한 자</li> <li>※ 중학교 입학 시부터 고등학교 졸업 시까지 연속된 연수만 자격으로 인정</li> </ul>	<p>[공통사항]</p> <ul style="list-style-type: none"> <li>• 지원자격 사실확인서(본교양식) 1부</li> <li>• 부, 모, 지원자 본인의 주민등록표 초본 각 1부 (거주지 변경기록 사항이 모두 기록된 것으로 제출)</li> <li>• 지원자 중학교생활기록부 1부</li> <li>• 가족관계증명서(지원자 학생명) 1부</li> </ul> <p>[특이사항]</p> <ul style="list-style-type: none"> <li>※ 부·모가 사망한 경우 사망한 부 또는 모의 기본증명(상세) 1부 (2007년 이전에 사망한 경우 제적등본 1부)를 추가로 제출</li> <li>※ 부·모가 이혼한 경우 친권이 있는 부모의 혼인관계증명서(상세) 1부, 지원자의 기본증명서(상세) 1부를 추가로 제출</li> </ul>
<p>[자격2]</p> <ul style="list-style-type: none"> <li>• 초·중·고 전 교육과정을 농어촌 소재지 학교에서 이수하고 거주한 자</li> <li>※ 지원자격은 연속된 연수만 인정</li> </ul>	<ul style="list-style-type: none"> <li>• 지원자격 사실확인서(본교양식) 1부</li> <li>• 지원자 본인의 주민등록표 초본 1부 (거주지 변경기록 사항이 모두 기록된 것으로 제출)</li> <li>• 지원자 초·중학교 학교생활기록부 1부</li> </ul>

※ 서류제출기간: 2024.9.9.(월)~26.(목) 17:00 도착분에 한함

※ 증빙서류는 2024.9.1.(일) 이후 발급한 서류에 한함

※ 지원자격 확인이 불충분할 경우 「지원자격 증빙서류」 추가 제출을 요구할 수 있음

※ 학교생활기록부 - 2017년 2월 이전 졸업자 및 학교생활기록부 온라인 제공 비동의자

※ 농어촌 군 지역 인정범위(지방자치법 제3조에 의한 읍·면 지역 및 도서·벽지 지역 교육진흥법 시행규칙 제2조에 의한 지역)

1. 군 지역과 시 지역 중 읍·면 지역 및 도서·벽지 지역  
(졸업 후나 재학 중 행정구역이 개편되어 농어촌에서 제외된 지역은 고교 재학 당시를 기준으로 함)
  2. 제외자: 검정고시 출신자, 특수목적고(과학고, 외국어고, 국제고, 예술고, 체육고) 출신자
- ※ 최종 합격자는 고교 졸업 시까지 자격기준을 유지하여야 하며, 졸업요건 미충족 또는 졸업일 이전에 이사 등으로 자격을 상실한 경우 입학이 취소됩니다.
- ※ 최종 등록자 추가제출 서류 <2025.2.19.(수) ~ 24.(월) 17:00까지> 제출방법: 방문, 등기우편  
[자격1] 고교졸업증명서 1부, 학생·부·모의 주민등록표 초본 각 1부  
[자격2] 고교졸업증명서 1부, 학생주민등록표 초본 1부

[자격1] 참고사항

구분	세부내용
공통	· 사망(실종)·이혼 이전까지 부·모·본인이 농어촌 지역에 거주하여야 함
사망(실종)	· 부모 중 한 명이 사망(실종)인 경우, 법률상 사망(실종)일 이후부터 생존하는 부 또는 모와 본인이 농어촌 지역에 거주하여야 함
이혼/재혼	· 법률상 이혼일 이후부터는 친권이 있는 부 또는 모와 본인이 농어촌 지역에 거주하여야 함 (친권과 양육권이 결합할 경우, 양육권을 가진 자와 본인이 농어촌 지역에 거주하여야 함) · 재혼일 이후부터 부 또는 모(친권자)와 재혼자, 본인이 농어촌 지역에 거주하여야 함

전형요소별 반영방법

모집단위	학생부(교과)	면접고사	총점
전 모집단위	1,000점(100%)	-	1,000점(100%)

※ 수능최저학력기준: 대학수학능력시험 성적에 의한 최저학력 제한 없음(전 모집단위)

- 학생부 반영방법 참조(P.33~34)
- 특성화교과 전형 동일(P.20 참조)

선발원칙 및 동점자처리기준

특성화동일계출신자 전형 정원 외

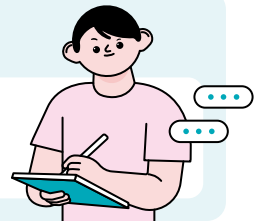
**반영비율**

학생부 교과 100%

※ 전형별 모집인원은 P.12~13을 참고하시기 바랍니다.

**모집인원**

**31명**



지원자격 및 제출서류

- 고등학교 졸업(예정)자 또는 법령에 의하여 고등학교 졸업 이상의 학력이 인정된 자로서 아래 사항 중 어느 하나에 해당되는 자
- ※ 입학정원의 1.5% 이내, 모집단위별 입학정원의 10% 이내에서 총점 고득점자 순으로 선발함
- ※ 학과별 최대모집 가능인원을 초과한 경우 후보자가 되며, 추후 성적순으로 총원함

지원자격	제출서류
<ul style="list-style-type: none"> <li>· 특성화고, 종합고의 특성화 교육과정 이수자로서 모집단위 동일계로 인정한 학과 출신자</li> <li>· 특성화고의 학과별 기준학과가 대학이 제시하는 지원 가능 모집단위와 다르더라도 대학의 모집단위와 관련된 전문교과를 30단위 이상 이수한 경우 인정(전문교과 교육과정 심의는 별도로 심사함)</li> </ul>	<ul style="list-style-type: none"> <li>· 학교생활기록부 1부 - 2017년 2월 이전 졸업자 및 학교생활기록부 온라인 제공 비동의자</li> <li>· 서류제출기간: 2024.9.9.(월) ~ 26.(목) 17:00 도착분에 한함</li> </ul>

- ※ 마이스터고, 학력인정고 졸업(예정)자 지원불가
- ※ 전문교과 이수단위 인정에 대한 특이사항은 본교 입학전형관리위원회에서 결정  
(지정된 고교학과 외에는 지원 모집단위의 교과과정에 해당되는 전문교과 30단위를 이수)
- ※ 모집단위별 특성화고 동일계 기준학과 현황은 동서대학교 입학홈페이지 참조
- ※ 학교생활기록부 온라인 제공 동의자는 제출서류 없음

### 전형요소별 반영방법

모집단위	학생부(교과)	면접고사	총점
전 모집단위	1,000점(100%)	-	1,000점(100%)

※ 수능최저학력기준: 대학수학능력시험 성적에 의한 최저학력 제한 없음(전 모집단위)

- 학생부 반영방법 참조(P.33~34)

### 선발원칙 및 동점자 처리기준

- 특성화교과 전형과 동일(P.20 참조)

## 고른기회 전형 정원 외

### 반영비율

학생부 교과 100%

※ 전형별 모집인원은 P.12~13을 참고하시기 바랍니다.

### 모집인원

38명



### 지원자격 및 제출서류

• 고등학교 졸업(예정)자 또는 법령에 의하여 고등학교 졸업 이상의 학력이 인정된 자로서 아래 사항 중 어느 하나에 해당되는 자

1. 국민기초생활보장법 제2조 제1호에 따른 수급권자
2. 국민기초생활보장법 제2조 제10호에 따른 차상위계층
3. 한부모가족지원법 제5조 및 제5조의2에 따른 지원대상자

※ 입학정원의 1.8% 이내, 모집단위별 입학정원의 20% 이내에서 총점 고득점자 순으로 선발함

※ 학과별 최대모집 가능인원을 초과한 경우 후보자가 되며, 추후 성적순으로 총원함

지원자격	제출서류
차상위계층	<ul style="list-style-type: none"> <li>• 차상위 복지급여 수급자               <ul style="list-style-type: none"> <li>- 시·군·구청 또는 읍·면·동 주민센터에서 발행하는 해당자격에 관한 서류 중 1부 (장애수당대상자 확인서, 장애인연금대상자 확인서, 자활근로자 확인서)</li> <li>단, 차상위 본인부담경감대상자의 경우 국민건강보험공단 이사장이 발행하는 차상위 본인부담경감대상자 증명서 1부</li> </ul> </li> <li>• 차상위 가구               <ul style="list-style-type: none"> <li>- 시·군·구청 또는 읍·면·동 주민센터에서 발행하는 차상위계층 확인서 1부</li> </ul> </li> </ul> <p>※ 수급권자가 본인이 아닌 경우: 가족관계증명서 1부 제출(지원자의 부 또는 모를 기준으로 발급)</p>
한부모가족	<ul style="list-style-type: none"> <li>• 한부모 가정(한부모가족지원법 제5조 및 제5조의 2에 따른 지원대상자)</li> <li>- 시·군·구청 또는 읍·면·동 주민센터에서 발행하는 한부모가족 증명서 1부</li> </ul> <p>※ 증명서가 본인기준이 아닌 경우: 가족관계증명서 1부 제출(지원자의 부 또는 모를 기준으로 발급)</p>
국민기초생활보장수급자	<ul style="list-style-type: none"> <li>• 국민기초생활수급자 증명서 1부</li> </ul> <p>※ 본인기준으로 서류 발급</p>

- 학교생활기록부 1부 - 2017년 2월 이전 졸업자 및 학교생활기록부 온라인 제공 비동의자
  - 검정고시 성적증명서 1부 - 검정고시 출신자 중에서 온라인 제공 비동의자
  - 서류제출기간: 2024.9.9.(월)~26.(목) 17:00 도착분에 한함
- ※ 증빙서류는 2024.9.1.(일) 이후 발급한 서류에 한함

전형요소별  
반영방법

모집단위	학생부(교과)	면접고사	총점
전 모집단위	1,000점(100%)	-	1,000점(100%)

- ※ 수능최저학력기준: 대학수학능력시험 성적에 의한 최저학력 제한 없음(전 모집단위)
- 학생부 반영방법 참조(P.33~34)

선발원칙 및  
동점자처리기준

- 특성화교과 전형과 동일(P.20 참조)

성인학습자 전형 **정원 외**

반영비율

학생부 교과 100%

※ 전형별 모집인원은 P.12~13을 참고하시기 바랍니다.

모집인원

94명



지원자격 및  
제출서류

- ※ 성인학습자 전형의 경우 미지정인원 22명(통합모집), 지정인원 72명으로 총 94명을 모집함
- ※ 미지정 인원 22명(통합모집)은 모집단위별 정원의 5% 이내로 모집하며, 학과별 최대모집 가능인원을 초과한 경우 후보자가 되어 추후 성적순으로 총원함
- ※ 지정인원 72명은 학과별로 선발함

지원자격	제출서류
<ul style="list-style-type: none"> <li>• 고등학교 졸업(예정)자 또는 법령에 의하여 고등학교 졸업자와 동등한 이상의 학력이 있다고 인정된 자로서 입학일 기준 만 30세 이상의 성인학습자</li> </ul>	<ul style="list-style-type: none"> <li>• 학교생활기록부 1부 - 2017년 2월 이전 졸업자 및 학교생활기록부 온라인 제공 비동의자</li> <li>• 주민등록표 등(초)본 1부</li> <li>• 검정고시 성적증명서 1부 - 검정고시 출신자 중에서 온라인 제공 비동의자</li> <li>• 서류제출기간: 2024.9.9.(월)~26.(목) 17:00 도착분에 한함</li> </ul> <p>※ 증빙서류는 2024.1.1.(월) 이후 발급한 서류에 한함</p>

※ 학교생활기록부/검정고시 온라인 제공 동의자는 제출서류 없음

전형요소별  
반영방법

모집단위	학생부(교과)	면접고사	총점
전 모집단위	1,000점(100%)	-	1,000점(100%)

- ※ 수능최저학력기준: 대학수학능력시험 성적에 의한 최저학력 제한 없음(전 모집단위)
- 학생부 반영방법 참조(P.33~34)

선발원칙 및  
동점자 처리기준

- 특성화교과 전형과 동일(P.20 참조)

# 특성화고졸재직자 전형 정원 외

**반영비율**

학생부 교과 100%

※ 전형별 모집인원은 P.12~13을 참고하시기 바랍니다.

**모집인원**

**18명**



## 지원자격

2025년 3월 1일 기준, 산업체에서 3년(1,095일) 이상 근무하고 있는 자로서 아래 사항 중 하나에 해당하는 자

- 「초·중등교육법 시행령」 제76조의 3 제1호에 따른 일반고등학교에 재학하는 동안 사·도 교육감이 「직업교육훈련촉진법」에 따른 직업교육훈련기관 중 직업교육훈련위탁기관으로 선정한 기관에서 1년 이상의 직업교육훈련 과정을 이수하고 해당 일반고등학교를 졸업한 사람
  - 「초·중등교육법 시행령」 제90조 제1항 제10호에 따른 산업수요 맞춤형 고등학교를 졸업한 사람
  - 특성화고등학교를 졸업한 사람
  - 「평생교육법」 제31조 제2항에 따른 학력인정 평생교육시설 중 특성화고등학교 등에서 제공하는 것과 같은 교육과정을 운영하는 평생교육시설에서 해당 교육과정을 이수한 사람
- ※ 군 의무복무기간 재직기간에 포함

## 제출서류

구분	대상자	제출서류	비고
필수	전체 지원자	• 고등학교 학교생활기록부 1부 ※ 학교생활기록부 온라인 제공 비동의자 및 2017년 2월 이전 졸업자	필수서류
해당자	재직자	• 재직증명서 1부 또는 재직하고 있음을 증명하는 서류 1부 ※ 재직기간 명시	필수서류
		• 건강보험자격득실확인서 1부	필수서류
		• 공적증명서 또는 경력증명서	해당자
		• 군 경력 인정을 위한 병역사실이 기재된 주민등록표(초본) 또는 지방병무청 발급 병적증명서 1부	해당자
	창업·자영업자	• 사업자등록증(명) 1부	필수서류
		• 납세증명서 또는 납세사실증명서 1부	필수서류
		• 건강보험자격득실확인서 1부	해당자
		• 공적증명서 또는 경력증명서	해당자
	1차 산업 종사자 (농업, 수산업 등)	• 군 경력 인정을 위한 병역사실이 기재된 주민등록표(초본) 또는 지방병무청 발급 병적증명서 1부	해당자
		• 공적증명서 1부(※ 국가 및 지방자치단체 등이 발행한 서류)	필수서류
• 건강보험자격득실확인서 1부 또는 경력증명서		해당자	

※ 서류제출기간: 2024.9.9.(월) ~ 26.(목) 17:00 도착분에 한함

※ 증빙서류는 2024.9.1.(일) 이후 발급한 서류에 한함

※ 지원자격 확인을 위해 상기서류 이외에 추가로 기타 서류제출을 요구할 수 있음

### 추가 제출서류(최종 등록자에 한함)

구분	대상자	제출서류	비고
최종 등록자	재직자	• 재직증명서 1부 또는 재직하고 있음을 증명하는 서류 1부 • 건강보험자격득실확인서 1부 또는 공적증명서 1부	• 2025.3.1.(토)이후 발급본에 한함 ※ 최종합격자는 입학일(2025.3.1.) 기준 산업체에 재직하고 있음을 증명하는 서류를 추가로 제출하여야 하며, 입학일 기준 산업체에서 재직하고 있지 않을 경우 입학 취소를 함
	창업·자영업자	• 사업자등록증(명) 1부 • 납세증명서 또는 납세사실증명서 1부	
	1차 산업 종사자 (농업, 수산업 등)	• 공적증명서 1부	

※ 공적증명서: 국가 및 지방자치단체 등이 발행한 서류

※ 최종등록자 추가서류 제출기간: 2025.3.8.(토) 17:00까지 제출

**산업체 범위**

- 국가·지방자치단체 및 공공단체
  - 근로기준법 제11조에 의거 상시근로자 5인(사업주 포함) 이상 사업체
  - 4대 보험 중 1개 이상 가입 사업체(창업·자영업자 포함)
- ※ 4대 보험 가입 대상자가 아닌 산업체 종사자(농업, 수산업 등)는 국가·지방자치단체가 발급하는 공적증명서(농지원부 등) 제출

**전형요소별 반영방법**

모집단위	학생부(교과)	면접고사	총점
전 모집단위	1,000점(100%)	-	1,000점(100%)

- ※ 수능최저학력기준: 수능능력시험 성적에 의한 최저학력 제한 없음(전 모집단위)
- 학생부 반영방법 참조(P.33~34)

**선발원칙 및 동점자 처리기준**

- 특성화교과 전형과 동일(P.20 참조)

**실기고사**

※ 실기고사 전 동서대학교 입학홈페이지에서 예비소집 장소와 시간을 미리 확인하고 참석하시길 바랍니다.

**① 영화과 / 뮤지컬엔터테인먼트과 / 연기과**

※ 실기고사 문의사항: 051-950-6543(영화과), 051-950-6571(뮤지컬엔터테인먼트과), 051-950-6572(연기과)

**실기분야 및 배점**

학과	종목	실기 내용	배점
영화과	스토리 구성	제시된 제시어(단어) 5가지 중에서 3가지 제시어를 선택하여, 제시어와 연관된 한 편의 완결된 이야기를 만들어 낸다(90분). • 형식: A3 시험용지(앞뒤로 2면에 작성가능)에 연필로 작성한다. • 준비물: 연필 및 지우개	800점

학과	실기 내용		배점
뮤지컬 엔터테인먼트과 <small>*실기분야 2개 중 택1</small>	뮤지컬 연기	자유곡/자유연기/자유안무/종합연기(특기포함) 중 택1 (뮤지컬 외 K-POP 등 장르 구분 없음, 3분 이내)	800점
	스태프	연출, 극작, 안무, 무대, 음향 등 지원하는 스태프 분야 관련 질의 응답(3분 이내)	800점

학과	분야	실기 내용	배점
연기과	자유(종합)연기	수험생이 준비한 희곡의 한 장면을 자유롭게 구성하여 연기 (2분 이내)	800점
	지정연기	시험 당일 대학에서 제시하는 대사를 수험생이 10분 정도 연습 후 연기 발표(1분 이내)	

**유의사항**

- [공통사항]
- 수험표와 신분증은 실기고사 기간 중 항상 소지하여야 합니다.
  - 실기고사 불참자는 불합격 처리합니다.
  - 음악을 준비할 경우 반드시 MP3 파일로 저장된 USB를 준비하여 고사 당일에 제출해야 합니다. 준비한 USB가 문제가 있을 경우를 대비하여 추가 음원을 준비하여 주시기 바랍니다(USB만 가능. 휴대폰, CD 등 사용불가).

[뮤지컬엔터테인먼트과]

- 반주자가 필요할 경우 반주자는 수험생이 대동하여야 합니다.
- 소품이나 의상은 수험생이 준비하여야 합니다.

[연기과]

- 용모를 꾸미기 위한 일체의 화장 및 액세서리를 금합니다.
- 위험하다고 간주되는 소품(도검 및 총포, 각목, 유리, 병 등)의 사용을 금합니다  
(단, 꼭 필요한 소품일 경우 고사본부의 판단에 따라 사용여부를 결정).

## ② 운동처방학과 / 체육학과

※ 운동처방학과 / 체육학과 실기고사 문의사항: 051-320-1880

### 실기분야 및 배점

종목	배점	환산총점	준비물
메디신볼 던지기 / Z자 달리기 / 제자리멀리뛰기	종목별 100점	800점	운동화 및 운동복 ※ 스파이크 착용 금지

• 환산총점 = 3종목 점수의 합  $\times \frac{8}{3}$

[메디신볼 던지기 측정방법]

- 폭 2m 규격선 앞에 서서 준비자세를 취한다(시작선을 밟지 않도록 한다).
- 실기고사는 2회 실시하여 좋은 성적을 반영하며, 2회 다 무효인 경우에는 최저점수로 처리한다.
- 던진 메디신 볼이 폭 2m 규격 선 밖으로 나가게 되면 무효처리 된다.
- 남자 3kg, 여자 2kg의 메디신 볼을 사용한다.
- 메디신 볼을 던질 때는 반드시 오버헤드 던지기만을 허용하며, 한 손으로 던지거나 머리의 위치보다 아래에서 던지는 경우 파울 처리된다.
- 공을 던지기 위해 반동을 할 경우 발 뒤꿈치가 들리는 것은 허용하나, 던지기 전과 후의 발 위치가 변경되는 경우 파울 처리된다.
- 공을 던진 후 손을 바닥에 짚거나, 발이 시작선을 밟거나 넘어 가면 실격 처리된다.
- 수험생 손바닥에는 송진 등 기록에 영향을 미칠 수 있는 어떤 것도 사용할 수 없다.

[Z자 달리기 측정방법]

- 준비된 자세에서 출발하면 자동측정기에 의해 기록된다.
- 3개의 기둥을 차례로 바깥쪽으로 돌아서 되돌아온다.
- 출발선에 되돌아오는 데 걸리는 시간을 0.1초 단위로 측정한다.
- 기록은 초단위로 하며 소수점 둘째 자리는 버린다(예: 13.57 → 13.5).
- 특별한 경우 외에는 1회 실시를 원칙으로 하고 만약 2회 파울 시에는 최저점수를 기록한다.
- 최종 측정 시 바닥 미끄러짐 등 확연한 사유의 발생 시 재측정 1회의 기회를 부여한다.

[제자리멀리뛰기 측정방법]

- 심판관의 「준비」의 구령 시 구름판에 선다.
- 이중 발 구름이 없이 구름판에서 뜬다.
- 직각으로 착지 시 뒤꿈치까지 거리를 잰다.
- 기록은 cm 단위로 하며 소수점 이하는 버린다.
- 1회 파울 시에는 경고를 주고, 2회 파울 시에는 최저점수를 기록한다.
- 2회 실시하여 좋은 기록을 채택한다.

### 실기채점표

종목	배점	100	96	92	88	84	80	76	72	68	64	60	56	52
		메디신볼 던지기 (m)	남	11 이상	10.9-10.6	10.5-10.2	10.1-9.8	9.7-9.4	9.3-9.0	8.9-8.6	8.5-8.2	8.1-7.8	7.7-7.4	7.3-7.0
여	9 이상		8.9-8.6	8.5-8.2	8.1-7.8	7.7-7.4	7.3-7.0	6.9-6.6	6.5-6.2	6.1-5.8	5.7-5.4	5.3-5.0	4.9-4.6	4.5 이하
Z자 달리기 (sec)	남	14.2 이하	14.3-14.5	14.6-14.8	14.9-15.1	15.2-15.4	15.5-15.7	15.8-16.0	16.1-16.3	16.4-16.6	16.7-16.9	17.0-17.2	17.3-17.5	17.6 이상

종목	배점	100	96	92	88	84	80	76	72	68	64	60	56	52
		Z자 달리기 (sec)	여	15.6 이하	15.7 -15.9	16.0 -16.2	16.3 -16.5	16.6 -16.8	16.9 -17.1	17.2 -17.4	17.5 -17.7	17.8 -18.0	18.1 -18.3	18.4 -18.6
제자리 멀리뛰기 (cm)	남	280 이상	279-277	276-274	273-271	270-268	267-265	264-262	261-259	258-256	255-253	252-250	249-247	246 이하
	여	230 이상	229-227	226-224	223-221	220-218	217-215	214-212	211-209	208-206	205-203	202-200	199-197	196 이하

**유의사항**

- 부상 또는 기타 사유로 해당 종목 기록측정 전 또는 기록측정 도중에 기권할 경우에는 0점으로 처리합니다. 단, 실기고사 불참자는 불합격 처리합니다.
- 수험표와 신분증은 실기고사 기간 중 항상 소지하여야 합니다.

**③ 디자인학부**

※ 디자인학부 실기고사 문의사항: 051-320-1840

**실기분야 및 배점**

분야	실기 과제	배점
사과의 전환	<ul style="list-style-type: none"> <li>• 형식: 2절지    • 시간: 5시간    • 소재: 이미지 또는 사진</li> <li>• 문제유형: 주어진 용지(2절 켄트지)를 2등분하여 용지의 좌측에는 주어진 소재 (이미지 또는 사진)를 연필 정밀묘사하고, 나머지 용지의 우측에 제시된 주제에 따라 표현하시오.</li> <li>• 준비물: 4B연필, 색연필, 파스텔, 마카, 수채물감 등 표현에 필요한 도구</li> </ul>	800점
기초 디자인	<ul style="list-style-type: none"> <li>• 형식: 4절지    • 시간: 4시간    • 소재: 이미지 또는 사진</li> <li>• 문제유형: 제시된 소재(이미지 또는 사진)를 가지고 주제에 따라 표현하시오.</li> <li>• 준비물: 4B연필, 색연필, 파스텔, 마카, 수채물감 등 표현에 필요한 도구</li> </ul>	800점

• 원서접수 시 사과의 전환, 기초 디자인 중 1개 분야를 선택하여야 합니다.

**④ 패션디자인학과**

※ 패션디자인학과 실기고사 문의사항: 051-320-1876

**실기분야 및 배점**

분야	실기 과제	배점
사과의 전환	<ul style="list-style-type: none"> <li>• 형식: 2절지    • 시간: 5시간    • 소재: 이미지 또는 사진</li> <li>• 문제유형: 주어진 용지(2절 켄트지)를 2등분하여 용지의 좌측에는 주어진 소재 (이미지 또는 사진)를 연필 정밀묘사하고, 나머지 용지의 우측에 제시된 주제에 따라 표현하시오.</li> <li>• 준비물: 4B연필, 색연필, 파스텔, 마카, 수채물감 등 표현에 필요한 도구</li> </ul>	800점
기초 디자인	<ul style="list-style-type: none"> <li>• 형식: 4절지    • 시간: 4시간    • 소재: 이미지 또는 사진</li> <li>• 문제유형: 제시된 소재(이미지 또는 사진)를 가지고 주제에 따라 표현하시오.</li> <li>• 준비물: 4B연필, 색연필, 파스텔, 마카, 수채물감 등 표현에 필요한 도구</li> </ul>	800점
드로잉	<ul style="list-style-type: none"> <li>• 형식: 4절지    • 시간: 4시간    • 소재: 사물 또는 사진    • 준비물: 연필소묘에 필요한 도구</li> <li>• 문제유형: 제시된 주제에 따라 주어진 소재(사물 또는 사진)와 인체가 결합된 연필 정밀묘사를 하시오.</li> </ul>	800점

• 원서접수 시 사과의 전환, 기초 디자인, 드로잉 중 1개 분야를 선택하여야 합니다.

**⑤ 게임학과 / 영상애니메이션학과**

※ 게임학과 / 영상애니메이션학과 실기고사 문의사항: 051-320-2078

**실기분야 및 배점**

분야	실기 과제	배점
기초 디자인	<ul style="list-style-type: none"> <li>• 형식: 4절지    • 시간: 4시간    • 소재: 이미지 또는 사진</li> <li>• 문제유형: 제시된 소재(이미지 또는 사진)를 가지고 주제에 따라 표현하시오.</li> <li>• 준비물: 4B연필, 색연필, 파스텔, 마카, 수채물감 등 표현에 필요한 도구</li> </ul>	800점



분야	실기 과제	배점
상황 표현	<ul style="list-style-type: none"> <li>형식: 4절지 · 시간: 4시간 · 소재: 주제</li> <li>문제유형: 주어진 주제에 맞는 독창적인 상황을 설정하고, 이를 만화 및 일러스트레이션으로 묘사하시오</li> <li>준비물: 4B연필, 색연필, 파스텔, 마카, 수채물감 등 표현에 필요한 도구</li> </ul>	800점

• 원서접수 시 기초 디자인, 상황표현 중 1개 분야를 선택하여야 합니다.

## ⑥ 웹툰학과

※ 웹툰학과 실기고사 문의사항: 051-320-1710

### 실기분야 및 배점

분야	실기 과제	배점
칸 만화	<ul style="list-style-type: none"> <li>형식: 4절지 · 시간: 4시간 · 소재: 주제</li> <li>문제유형: 제시된 주제를 활용하여 4칸 이상의 만화로 표현하시오</li> <li>준비물: 4B연필, 색연필, 파스텔, 마카, 수채물감 등 표현에 필요한 도구</li> </ul>	800점
상황 표현	<ul style="list-style-type: none"> <li>형식: 4절지 · 시간: 4시간 · 소재: 주제</li> <li>문제유형: 주어진 주제에 맞는 독창적인 상황을 설정하고, 이를 만화 및 일러스트레이션으로 묘사하시오</li> <li>준비물: 4B연필, 색연필, 파스텔, 마카, 수채물감 등 표현에 필요한 도구</li> </ul>	800점

• 원서접수 시 칸 만화, 상황표현 중 1개 분야를 선택하여야 합니다.

## 실기고사 유의사항

해당 모집단위: 디자인학부, 패션디자인학과, 게임학과, 영상애니메이션학과, 웹툰학과

- 실기고사에 필요한 준비물 이외에는 어떤 물건도 사용해서는 안 됩니다.
- 실기고사 불참자는 불합격 처리합니다.
- 수험표와 신분증은 실기고사 기간 중 항상 소지하여야 합니다.
- 동서디자인미술실기대회 입상자(특선 이상)는 (실기접수 만점 범위 내에서) 입상실적에 따라 3~10%의 가산점 부여
- 동서디자인미술실기대회 가산점 대상자는 서류제출 기간 내에 상장원본 또는 입상실적증명서를 입학처로 제출하시거나 원서 접수단계에서 가산점 대상자임을 입력하시면 입학처와 디자인대학에서 직접 확인하여 반영됩니다.
- 동서디자인미술실기대회 문의: 디자인대학(051-320-1840)

## 학교생활기록부 반영방법

### 학교생활기록부 성적반영

반영과목 수(총 10과목)

구분	반영과목 수	1학년 ~ 3학년 1학기
전 모집단위	10과목	국어, 영어, 수학, 사회, 과학 교과 중 3과목(석차등급), 전 과목 중 7과목 (진로선택 최대 2과목 반영) *사회교과: 한국사, 역사, 도덕 교과 포함
반영비율	100%	100%
적용방법	등급별 환산점수	등급별 환산점수

※ 진로선택과목 성적 반영 방법 ▶ A: 1등급, B: 3등급, C: 5등급

※ 모집단위가 인문사회, 자연, 공학 계열은 예체능 교과 제외(미술, 음악, 예술, 예술에 관한 교과, 체육, 체육에 관한 교과 등)

- ※ 모집단위가 예체능 계열은 예체능 교과 포함. 단, 석차등급이 표시되지 않은 과목은 제외
- ※ 지원자가 이수한 과목 중 반영 과목 수가 부족한 경우 반영 과목에 대한 등급별 점수와 부족한 과목의 기본점수(9등급)를 합산하여 성적을 산출함
- ※ 검정고시 출신자는 평균점수를 환산하여 반영

반영과목 등급별 환산점수

반영점수 = 10과목 환산점수의 합

① 학생부 100% 반영의 경우

학년 / 등급	1	2	3	4	5	6	7	8	9
1~3학년 1학기	100	99	98	97	96	95	94	93	92

② 학생부 90% 반영의 경우

학년 / 등급	1	2	3	4	5	6	7	8	9
1~3학년 1학기	90	89	88	87	86	85	84	83	82

③ 학생부 70% 반영의 경우

학년 / 등급	1	2	3	4	5	6	7	8	9
1~3학년 1학기	70	69	68	67	66	65	64	63	62

④ 학생부 20% 반영의 경우

학년 / 등급	1	2	3	4	5	6	7	8	9
1~3학년 1학기	20	19	18	17	16	15	14	13	12

검정고시 출신자 성적반영

검정고시 합격자 성적 환산 점수(전형 및 모집단위별 반영비율 확인)

반영비율	평균평점	100 ~ 97.01	97 ~ 94.01	94 ~ 91.01	91 ~ 88.01	88 ~ 85.01	85 ~ 82.01	82 ~ 79.01	79 ~ 76.01	76 ~
100%		1,000	990	980	970	960	950	940	930	920
90%		900	890	880	870	860	850	840	830	820
70%		700	690	680	670	660	650	640	630	620
20%		200	190	180	170	160	150	140	130	120

특성화고 및 마이스터고 전문교과 과목(성취평가제) 성적 산출 방법 및 반영 안내

- 과목별 '석차등급' 대신 '성취평가제'가 적용된 전문교과의 내신성적 산출: 원점수, 평균, 표준편차로 구한 Z-점수 ((원점수-평균) ÷ 표준편차)의 정규분포 확률누적값 p(z)를 계산 혹은 정규분포표에서 적용하여 1-p(z)로 백분위 계산하고 석차백분위를 구한 후 내신조건표를 이용하여 등급을 산출(동서대학교 입학홈페이지 수시모집 성취평가 성적계산기 활용)
- 특성화고, 마이스터고, 종합고: 전문교과가 '석차등급' 대신 '성취도(A, B, C, D, E, F)'로 표시된 경우
- ※ 성취평가제 점수 반영은 특성화고교 전형, 특성화동일계출신자 전형, 특성화고졸재직자 전형 지원자에 한해서만 반영
- ※ 석차등급이 없는 과목 중 과목별 원점수, 평균, 표준편차까지도 제공되지 않는 과목은 내신 반영이 불가

검정고시, 외국고등학교 출신자 안내사항

검정고시 출신자 지원안내

- 일반계교과 전형, 고교생활우수자 전형, 학생부면접 전형, 사회배려대상자 전형, 학생부종합 전형, 실기 전형, 평생학습자 전형, 고른기회 전형, 성인학습자 전형에 지원 가능하며 전형유형별 제출서류는 해당 전형 페이지를 참조(단, 공통제출 서류는 검정고시 성적표 -교육청 발행-)

### 검정고시 출신자 검정고시 성적증명서 제출 방법

- 대입전형자료 온라인 제공을 원하는 지원자는 시도교육청 나이스 대국민서비스 검정고시 대입전형홈페이지(www.neis.go.kr)에서 본인의 고졸 검정고시 합격 및 성적자료를 확인하고 온라인 제출 신청
- 입학원서 작성 시, 나이스 대국민서비스 검정고시 대입전형홈페이지(www.neis.go.kr)에서 온라인 제출 신청한 지원자는 '제공동의 확인번호'를 확인하여 입력
- 검정고시 대학입학전형자료는 2016년 1회차 시험 ~ 2024년 1회차 시험 9년간의 대상기간 자료를 온라인으로 제공  
※ 수시전형의 경우, 당해 연도 2회차 합격자의 자료는 온라인으로 제공하지 않음
- 위와 같은 절차를 거치지 않았을 시 검정고시 성적증명서(교육청 발행)를 지원 대학에 우편 또는 직접 방문 제출해야 함

### 외국고등학교 졸업 (예정)자 지원 안내

- 일반계교과 전형, 고교생활우수자 전형, 학생부면접 전형, 사회배려대상자 전형, 학생부종합 전형, 실기 전형, 평생학습자 전형, 고른기회 전형, 성인학습자 전형에 지원 가능하며 전형유형별 지원자격 및 제출서류는 해당 전형 페이지를 참조
- 공동 제출서류  
고등학교 졸업(예정)증명서 1부 / 성적증명서 1부 / 아포스티유 확인서 또는 학교소재국 한국영사관 영사 확인서 1부, 한국어로 공증 번역하여 제출  
※ 고교졸업 예정자일 경우, 최종졸업증명서를 제출해야함(제출기한: 추후 공지)

## 지원자 유의사항

### 고등교육법 기본사항 유의사항

#### [복수지원 허용범위]

- 수시모집 대학(교육대학 포함, 산업대학·전문대학 제외)에 있어서 전형 기간이 같아도 최대 6개 전형 이내에서 복수지원이 가능합니다.

#### [복수지원 금지사항]

- 수시모집 대학(산업대학, 교육대학, 전문대학 포함)의 합격자(최초 합격자 및 총원 합격자)는 “정시모집 및 추가 모집”에 지원할 수 없습니다.
- 대학(교육대학 포함, 산업대학·전문대학 제외)은 수시모집의 모든 전형에서 6개 전형을 초과하여 지원한 자에 대해서는 접수를 인정하지 않습니다.  
- 전형이라 함은 정원 외 전형(재외국민과 외국인 특별전형 등)을 포함한 수시모집의 모든 전형을 의미합니다.  
단, 부모가 모두 외국인인 외국인 전형은 지원횟수 제한 없습니다.  
- 원서 접수 시간 순서상 6회 이후의 접수를 취소합니다.
- 전문대학 수시모집 합격자는 다른 모집시기에 실시하는 대학, 산업대학, 교육대학 및 전문대학의 모집에 지원할 수 없으며, 대학, 산업대학 및 교육대학의 수시모집에 합격한 자도 전문대학이 실시하는 다른 모집시기에 지원할 수 없습니다.
- 산업대학 수시모집 합격자는 다른 모집시기에 실시하는 대학, 산업대학, 교육대학 및 전문대학의 모집에 지원할 수 없으며, 대학, 교육대학 및 전문대학의 수시모집에 합격한 자도 산업대학이 실시하는 다른 모집시기에 지원할 수 없습니다.
- ‘대학(산업대학, 교육대학, 전문대학 포함)’과 ‘특별법에 의해 설치된 대학, 각종학교’ 간에는 복수지원 금지 및 이중등록 금지 원칙을 적용하지 않습니다.  
- 특별법에 의해 설치된 대학 및 각종 학교: 육·해·공군사관학교, 국군간호사관학교, 경찰대학, 광주과학기술원, 대구경북과학기술원, 울산과학기술원, 한국과학기술원, 한국에너지공과대학교, 한국예술종합학교, 한국전통문화대학교, 한국폴리텍대학, 한국방송통신대학교 등
- 대학별 입학전형이 종료된 후, 복수지원 위반 사실이 전산자료 검색을 통해 확인될 경우 입학을 무효로 합니다.
- 학생은 하나의 전형에서 다수의 모집단위에 지원할 수 없습니다.

#### [이중등록 금지사항]

- 모집 시기별로 지원하여 입학할 학기가 같은 2개 이상의 대학(산업대학, 교육대학, 전문대학 포함)에 합격한 자는 하나의 대학에만 등록(문서 등록, 예치금 납부 등) 하여야 합니다.

- 수시모집 합격자 등록(문서등록, 예치금 납부 등) 시 1개의 대학에만 등록하여야 하며, 다수의 대학에 등록한 자는 대입지원 위반자로 처리하여 합격 사실을 취소할 수 있습니다.
- 한국대학교육협의회는 개별 대학으로부터 관련 자료를 제출받아 이를 검토하여 이중등록 금지를 위반한 자의 명단을 각 대학에 통보하고, 이를 통보받은 대학은 해당자의 입학에 취소합니다.
- 대학 합격 통보를 받아 등록한 수험생이 타 대학에 총원 합격 통보를 받아 등록하고자 할 경우에는 먼저 등록된 대학에 등록 포기 의사를 명확히 전달한 후, 타 대학 총원 합격 대학에 등록하여야 합니다.
- 수시모집 합격자가 총원 합격자 발표 기간 중 다른 대학의 총원 합격 통보를 받은 경우, 차순위 수험생의 합격 기회 박탈 등 선의의 피해자 발생을 사전에 방지하기 위하여 합격자는 등록을 원하지 않는 대학에 등록 포기 의사를 즉시 전달하여야 합니다.

## 기본 유의사항

- 수시모집에서 6개 전형을 초과하여 지원한 경우 지원자격을 부여하지 않으므로 수험생들은 이를 유의하여 지원하여야 합니다(타 대학에 지원한 횟수를 포함하며, 산업대학·전문대학에 지원한 경우는 횟수에 포함하지 않음).
- 지원자가 6개 전형을 초과하여 지원할 경우 초과 접수한 전형은 접수 취소처리 됩니다.
- 전형 기간 중 주소, 전화번호 등 개인정보의 변동이 있으면 반드시 본 대학교 입학처에 변경사실을 알려 주시기 바랍니다. 통보받지 못해서 생기는 불이익(추가 합격자 통보 불가능)의 책임은 지원자에게 있습니다.
- 원서 기재 내용이 사실과 다르거나 작성오류, 기재사항 누락, 판독불능 등으로 인해 발생한 불이익은 지원자 본인의 책임으로 합니다.
- 원서접수 후 제출 서류의 미제출, 면접고사나 실기고사의 대리응시, 기타 부정행위자는 성적에 관계없이 불합격 처리하며, 입학이 허가된 경우라도 이를 취소합니다.
- 입학사정에 사용된 전형자료에 주요사항이 누락되거나 허위나 부정이 있다고 판단되는 경우에는 입학취소를 할 수 있으며 이에 따라 입학이 취소된 경우 해당자가 납부한 등록금은 반환하지 않습니다. 단, 등록금을 납부한 학기가 종료되지 않은 경우에는 「대학 등록금에 관한 규칙」의 반환기준에 준하여 반환합니다. 또한 본교 및 타 대학에서 입학이 취소된 자의 경우 입학이 취소된 날로부터 3년간 본교에 입학할 수 없습니다.
- 접수가 완료된 후 입학원서 접수의 변경 및 취소는 불가능하며 제출된 서류는 반환하지 않습니다.
- 신분증 미지참 시 실기고사에 응시할 수 없습니다.
- 입학전형 성적 및 평가내용은 공개하지 않습니다.
- 수시모집 최종 등록 마감 후 미충원 인원은 정시모집에 이월하여 선발합니다.
- 본 모집요강의 모든 사항은 지원자에게 별도로 공지하지 않으므로 내용을 정확히 숙지하기 바랍니다. 숙지하지 못해 발생하는 모든 불이익은 지원자 본인의 책임으로 합니다.
- 본 대학교는 기독교정신에 의해 설립된 학교이므로 매주 1회 학생채플을 실시합니다.
- 추가 합격자 발표 통보 시 3회 이상 연락이 되지 않으면 다음 차수 합격자에게 통보합니다.
- 원서접수 전형료는 환불하지 않습니다.
- 학교생활기록부 및 제출서류에 대한 위·변조 사실이 발견될 경우 합격 또는 입학이 취소됩니다.
- 합격자가 등록기간 내에 온라인 문서등록 또는 등록금 납부를 하지 않으면 합격 취소됩니다.

## 장애학생 지원 시 유의사항

- 장애로 인하여 실기고사 등에 있어서 제한사항이 있는 경우 실기장소 조정, 도우미 지원 등을 제공하오니, 입학처로 연락해주시길 바랍니다.

## 개인정보 수집·이용 안내

- 동서대학교는 대학 입학전형을 위해 아래와 같이 개인정보를 수집·이용합니다.
  - 지원자 정보: 성명, 주민등록번호, 주소, 전화번호, 휴대전화번호, 추가연락처, 이메일 주소, 학교생활기록부자료, 환불계좌번호 등
  - 학교정보: 최종학력구분, 재학/출신고교명, 졸업(예정)연도
- 수집된 개인정보는 대학의 학사업무 이외의 다른 목적으로 사용되지 않으며, 개인정보 보유기간의 경과 및 처리목적 달성 등 개인정보가 불필요하게 되었을 때에는 지체없이 해당 개인정보를 파기합니다.

## 이의신청

- 전형결과와 관련하여 이의를 제기하고자 하는 경우 합격자 발표일로부터 7일 이내에 이의신청서를 작성하여 증빙자료와 함께 우편 및 방문접수해 주시기 바랍니다.
- 이의신청서 양식은 동서대학교 입학홈페이지(ipsi.dongseo.ac.kr) 공지사항에서 확인하실 수 있습니다.

## 합격자 온라인 문서등록

### 합격자 온라인 문서등록 일정

- 최초 합격자 온라인 문서등록 기간: 2024.12.16.(월) ~ 18.(수) 18:00까지
- 총원 합격자 온라인 문서등록 기간: 2024.12.18.(수) ~ 27.(금) 22:00까지
- ※ 단, 총원합격자는 각 합격차수에 따라 기간이 다르며 해당 차수별로 안내된 기간 내 미등록 시 합격이 취소됩니다.
- ※ 온라인 문서등록 방법에 따라 지정된 기간에 등록 절차를 마쳐야 합니다.

### 합격자 온라인 문서등록 방법

- 동서대학교 입학홈페이지 합격자 발표 조회 후 “문서등록 바로가기” 버튼 클릭
- 공지사항 확인 후 학생정보 로그인
- 휴대전화번호로 본인인증 후 “문서등록하기” 버튼 클릭
- 문서등록 완료 후 “문서등록확인증” 출력가능
- ※ 지정된 기간 내에 온라인 문서등록을 하지 않을 경우 미등록으로 인한 등록포기로 처리되며 다음 예비 순위자를 합격자로 선발합니다.

## 온라인 문서등록 취소

### 온라인 문서등록 취소 일정

- 온라인 문서등록 취소기간: 2024.12.18.(수) ~ 2024.12.26.(목) 18:00까지  
(이후 취소신청은 등록금 납부기간에만 가능)

### 온라인 문서등록 취소 절차

- 동서대학교 입학홈페이지 문서등록 취소 사이트에서 휴대전화번호로 본인인증 후 로그인
- 온라인 문서등록 취소, 환불 사유 입력 및 문서등록 포기 클릭
- 등록포기완료(등록포기를 완료하면 반복할 수 없음)
- ※ 수시 및 정시모집 합격자가 총원합격자 발표 기간 중 다른 대학의 총원합격 통보를 받은 경우 합격자는 등록을 원하지 않는 대학에 등록포기 의사를 즉시 전달하여야 합니다.
- ※ 온라인 문서등록 취소신청은 동서대학교 입학홈페이지에서 신청가능합니다.
- ※ 수시모집 합격자(최초 합격자 및 총원 합격자)는 등록 여부와 관계없이 정시 및 추가모집에 지원할 수 없습니다.

## 전형료

전형유형	전형료
평생학습자 전형, 성인학습자 전형, 특성화고졸재직자 전형	25,000원
일반계교과 전형, 고교생활우수자 전형, 특성화교과 전형, 농어촌출신자 전형, 특성화동일계출신자 전형	35,000원
학생부면접 전형, 학생부종합 전형	45,000원
실기 전형	72,000원
사회배려대상자 전형, 고른기회 전형	5,000원(공동원서접수 수수료)

- 면접고사 및 실기고사에 미응시한 수험생은 별도의 전형료 환불 없습니다.
- 사회배려대상자 전형, 고른기회 전형의 경우 공동원서접수 수수료 5,000원을 제외한 전형료는 면제입니다.
- 원서접수를 마감한 후에는 취소할 수 없으며, 전형료를 환불 받을 수 없습니다. 단, 아래의 경우 전형료를 환불할 수 있습니다.
  - 전형료를 착오로 과납한 경우: 과납한 금액 환불
  - 천재지변으로 인하여 입학전형에 응시하지 못한 경우: 전형료 일부 또는 전액(공동원서접수 수수료 제외)
  - 질병 또는 사고로 인하여 입원 또는 사망한 경우(해당사항을 증명할 수 있는 경우): 전형료 일부 또는 전액(공동원서접수 수수료 제외)

#### ※ 전형료 비례 환불 절차

- 고등교육법 제34조의4 제5항 및 같은 법 시행령 제 42조의 3항에 따라 입학전형 관련 수입·지출에 잔액이 발생할 경우, 납부한 전형료에 비례하여 반환할 수 있습니다.
- 입학전형료 반환 방법은 인터넷 원서 접수 시 입력한 금융기관 환불계좌로 이체됩니다.
- 반환절차에 소요되는 비용(금융기관 전산망 이용에 드는 비용 등)이 발생할 경우 비용을 차감하고 반환할 예정이며, 비용이 반환할 금액 이상이면 반환하지 않습니다.

# 전년도(2024학년도) 입시 결과

※ 수시모집 최종등록자기준 최종등급(100%)

단과대학	모집단위	일반계교과 전형 (학생부 100%)						학생부면접 전형 (학생부 70% + 면접 30%)						특성화교과 전형 (학생부 100%)					
		모집 인원	경쟁률	후보 순위	최고 등급	최저 등급	평균 등급	모집 인원	경쟁률	후보 순위	최고 등급	최저 등급	평균 등급	모집 인원	경쟁률	후보 순위	최고 등급	최저 등급	평균 등급
임권택영화 예술대학	영화과	20	3.6	37	1.5	3.9	3.1	11	4.5	8	2.3	5.0	3.3	5	3.8	14	2.6	4.1	3.1
	뮤지컬엔터테인먼트과	1	3.0	2	-	-	-	1	2.0	1	-	-	-	-	-	-	-	-	-
	연기과	2	3.5	5	4.8	6.5	5.7	2	3.0	4	3.8	4.4	4.1	-	-	-	-	-	-
디자인대학	디자인학부 - 시각디자인전공 - 디지털미디어디자인전공 - 제품인터랙션디자인전공 - 환경디자인전공	21	6.6	44	1.4	3.3	2.6	23	3.2	15	2.1	4.8	3.7	8	6.1	21	1.2	2.2	1.7
	패션디자인학과	8	5.6	19	1.7	3.9	3.2	10	6.6	19	3.4	4.8	3.9	-	-	-	-	-	-
	광고홍보학과	26	5.5	89	2.5	4.1	3.5	16	2.4	22	3.2	4.9	4.1	6	3.5	9	1.9	3.8	2.6
	건축학과	22	4.1	68	3.2	5.2	4.4	10	3.2	22	2.9	5.4	4.4	5	4.4	17	2.7	3.9	3.2
미디어 콘텐츠대학	방송영상학과	45	3.2	97	2.5	5.9	3.8	26	4.8	16	1.7	4.6	3.6	9	4.4	22	1.0	3.1	2.3
	게임학과	22	4.6	36	1.8	3.3	2.8	13	6.8	8	1.8	4.2	3.2	-	-	-	-	-	-
	영상애니메이션학과	13	4.5	41	1.6	4.3	3.0	10	4.6	18	3.0	5.8	3.9	-	-	-	-	-	-
	웹툰학과	10	9.2	19	1.7	2.8	2.5	6	8.0	2	2.8	4.1	3.4	-	-	-	-	-	-
소프트웨어 융합대학	디지털금융학과	14	5.3	30	2.7	4.0	3.6	-	-	-	-	-	-	3	4.3	10	2.3	2.3	2.3
	소프트웨어학과	26	2.7	42	2.5	6.0	4.3	11	2.3	14	1.1	5.1	3.5	7	3.4	17	1.4	3.3	2.1
	정보보안학과	18	3.3	41	3.2	5.7	4.3	10	2.0	10	4.6	6.8	5.5	5	3.0	9	2.0	2.6	2.2
	컴퓨터공학과	38	3.9	112	2.3	4.8	3.7	18	1.8	13	3.3	6.8	4.9	15	3.7	41	1.4	3.4	2.7
	창의공학부 - 전기전자공학과 - 기계공학과 - 건축공학과 - 토목공학과	41	2.6	64	3.6	6.6	4.7	16	1.9	15	3.1	5.3	4.4	18	5.8	87	1.0	4.5	2.8
글로벌 비즈니스대학	경영학부 - 경영학전공 - 회계세무학전공	56	4.7	206	3.1	8.4	4.8	28	2.2	29	3.3	5.6	4.6	13	3.6	34	2.7	5.5	4.0
	국제통상물류학부 - 국제통상학과 - 국제물류학과	27	3.3	63	3.4	6.4	4.8	10	2.3	13	3.9	6.3	4.9	12	4.3	40	2.6	6.2	3.9
	외국어학부 - 영어학과 - 일본어학과 - 중국어학과	36	3.2	78	3.4	6.0	4.2	12	2.3	15	4.2	4.9	4.6	14	3.6	36	1.5	5.0	3.2
	호텔경영학과	24	5.2	97	2.1	6.1	4.4	14	2.6	22	2.9	5.5	4.1	5	14.0	12	2.0	2.7	2.4
	관광경영·컨벤션학과	18	5.6	82	4.4	5.1	4.8	9	2.7	14	3.3	5.0	4.5	4	4.3	13	2.3	5.2	3.7
International College	캠퍼스아시아학과	12	4.7	42	2.7	6.0	3.9	4	4.0	3	3.8	5.4	4.5	1	3.0	1	-	-	-
바이오헬스 융합대학	보건행정학과	20	4.5	66	3.1	4.6	3.8	11	4.3	36	3.7	4.5	4.0	4	3.5	10	4.2	4.2	4.2
	임상병리학과	18	12.3	86	2.6	3.1	2.9	10	7.3	5	3.0	4.0	3.5	4	4.3	12	1.1	3.8	1.9
	간호학과	43	4.9	94	1.4	2.7	2.2	23	20.4	9	1.3	2.6	2.2	7	6.1	8	1.0	1.3	1.1
	치위생학과	19	9.8	63	2.3	3.2	2.9	10	11.9	9	2.6	4.0	3.5	4	6.8	10	1.4	1.8	1.6
	방사선학과	18	6.7	60	2.1	3.1	2.7	10	14.8	13	1.5	3.6	2.8	4	4.8	6	1.3	1.9	1.6
	작업치료학과	18	6.3	79	2.5	4.0	3.5	9	5.0	7	3.1	4.1	3.7	4	8.8	23	1.7	2.2	2.0
	운동처방학과	5	7.0	17	2.4	3.3	2.9	5	6.4	9	4.4	5.9	5.0	-	-	-	-	-	-
	체육학과	5	3.8	13	5.5	5.8	5.7	5	4.8	4	3.0	5.1	4.0	-	-	-	-	-	-
	식품영양학과	21	5.3	90	3.1	4.9	4.4	8	4.4	14	3.1	4.9	4.2	4	8.3	15	1.4	2.7	2.1
화장품학과	10	2.6	16	3.7	5.2	4.6	3	4.3	10	2.6	2.6	2.6	4	3.8	11	-	-	-	
사회과학 대학	사회복지학과	33	4.9	128	3.4	4.6	4.0	17	3.6	43	3.2	5.5	4.6	7	4.1	22	2.3	6.4	3.9
	청소년상담심리학과	20	6.1	99	2.7	5.9	4.1	8	4.0	11	3.3	4.5	3.8	3	6.3	6	1.2	2.8	2.0
	경찰학과	28	3.8	71	2.8	5.2	3.9	15	6.3	20	3.1	4.0	3.7	6	5.8	11	1.3	2.0	1.6

★ 스마트모빌리티학부, 글로벌관광대학, 자유전공학부는 2025학년도 신설 모집단위입니다.



단과대학	모집단위	학생부종합 전형 (서류 100%)						
		모집 인원	경쟁률	후보 순위	최고 등급	최저 등급	평균 등급	
임권택영화 예술대학	영화과	4	5.3	11	2.1	7.3	5.1	
디자인대학	디자인학부 - 시각디자인전공 - 디지털미디어디자인전공 - 제품인터랙션디자인전공 - 환경디자인전공	10	3.3	7	2.9	5.4	4.4	
	패션디자인학과	6	4.5	13	4.9	7.4	6.7	
	광고홍보학과	5	3.0	9	4.2	6.8	5.9	
	건축학과	4	4.0	10	3.5	6.7	5.7	
	방송영상학과	10	4.4	22	4.3	6.7	5.6	
미디어 콘텐츠대학	게임학과	5	10.2	8	1.7	6.7	4.9	
	영상애니메이션학과	4	5.5	3	3.5	6.0	4.7	
	웹툰학과	2	5.5	1	4.3	5.9	5.1	
소프트웨어 융합대학	소프트웨어학과	3	2.7	3	3.7	5.9	4.9	
	정보보안학과	4	2.3	4	-	-	-	
	컴퓨터공학과	6	3.8	6	4.1	6.0	4.9	
	창의공학부 - 전기전자공학과 - 기계공학과 - 건축공학과 - 토목공학과	5	3.6	13	7.2	7.2	7.2	
	경영학부 - 경영학전공 - 회계세무학전공	11	2.6	17	4.5	7.1	5.6	
글로벌 비즈니스대학	국제통상물류학부 - 국제통상학과 - 국제물류학과	6	2.5	9	5.7	6.0	5.9	
	외국어학부 - 영어학과 - 일본어학과 - 중국어학과	6	3.0	11	5.3	5.6	5.4	
	호텔경영학과	5	3.8	14	7.8	7.8	7.8	
	관광경영·컨벤션학과	3	3.3	7	-	-	-	
	International College	캠퍼스아시아학과	2	4.0	1	5.7	6.6	6.2
	바이오헬스 융합대학	보건행정학과	4	3.8	11	5.2	7.3	6.3
임상병리학과		4	6.5	11	4.4	6.7	5.4	
간호학과		10	13.1	8	3.6	4.9	4.4	
치위생학과		4	4.8	4	5.4	6.0	5.8	
방사선학과		4	10.0	3	4.0	5.1	4.6	
작업치료학과		4	6.0	17	5.8	7.8	6.4	
운동처방학과		3	4.3	3	4.4	5.7	5.0	
체육학과		3	3.3	2	5.7	6.3	6.0	
식품영양학과		2	2.5	3	-	-	-	
화장품학과		1	2.0	1	-	-	-	
사회과학 대학	사회복지학과	6	3.7	15	5.3	6.5	6.1	
	청소년상담심리학과	3	3.7	8	6.4	6.4	6.4	
	경찰학과	7	5.0	8	3.9	6.2	5.0	

단과대학	모집단위	실기 전형 (학생부 20% + 실기 80%)					
		모집 인원	경쟁률	후보 순위	최고 등급	최저 등급	평균 등급
임권택영화 예술대학	뮤지컬엔터테인먼트학과	18	1.6	9	2.8	5.8	3.9
	연기과	26	1.3	4	2.4	5.4	4.2
디자인대학	디자인학부 - 시각디자인전공 - 디지털미디어디자인전공 - 제품인터랙션디자인전공 - 환경디자인전공	119	3.7	226	1.5	5.9	4.1
	패션디자인학과	19	2.5	29	2.4	5.7	4.2
미디어 콘텐츠대학	게임학과	26	2.4	12	2.3	5.8	3.9
	영상애니메이션학과	68	2.9	69	2.1	5.8	4.0
	웹툰학과	30	5.6	29	1.9	5.4	4.0
바이오헬스 융합대학	운동처방학과	36	4.8	92	2.5	7.4	4.8
	체육학과	36	4.6	93	3.0	7.4	5.0

정원 외	전형별 모집 인원	전형별 경쟁률	등록자		
			최고 등급	최저 등급	평균 등급
농어촌출신자 전형 (학생부 100%)	46	5.9	1.0	4.6	3.8
특성화동일계출신자 전형 (학생부 100%)	31	5.1	1.0	3.7	2.1
고른기회 전형 (학생부 100%)	38	4.8	1.1	4.7	3.0
성인학습자 전형 (학생부 100%)	124	0.7	1.0	7.2	3.8

※ 정원 외(농어촌출신자, 특성화동일계출신자, 고른기회, 성인학습자) 전형은 통합모집으로 전형별 전년도 입시결과를 제공합니다.

※ 학생부종합 전형은 정성평가로 실시합니다.

전 교과 등급: 등급이 있는 전 과목의 평균등급(1학년 ~ 3학년 1학기까지)

MY BRIGHT FUTURE



페이스북



네이버블로그



인스타그램



유튜브



입시정보  
바로가기

**DSU** Dongseo University  
동서대학교

**동서대학교 입학처**

47011 부산광역시 사상구 주례로 47  
47 Jurye-ro, Sasang-gu, Busan 47011, Korea  
www.dongseo.ac.kr

T 051 320 2115~8  
F 051 313 2190



입학도우미