

2026 동서대학교 정시모집요강

인터넷접수
2025. 12. 29.(월) ~ 12. 31.(수)
18:00까지

이런 교육
이런 기회
동서대만
있습니다

DSU Dongseo University
동서대학교

이런 교육 이런 기회

대한민국 대학교육의 미래이자 새로운 패러다임인 '글로벌대학 30'에 선정된 동서대는 '개방형 사학 연합대학 모델'을 통해 대학 내 학과전공 간, 대학 간, 지역산업과의 벽을 허물어 교육시스템 전반을 혁신해 나가고 있습니다. 특히 대학이 보유한 인적 물적 자원을 지역사회와 과감히 공유함으로써 학생들이 지역 맞춤형 인재로의 성장에 빈틈이 없도록 하고 있습니다. 동서대는 지금까지 어디에도 없던 새로운 교육을 통해 학생이 주인공이 되는 내일을 향해 힘차게 달려 나갈 것입니다.

동서대만 있습니다

대학 울타리를
훌쩍 넘어선
Field 캠퍼스 운영

문화콘텐츠
R&BD의 산실,
가상융합기술연구원 설립

나의 '드림하이'를 실현해주는 **글로벌대학 30 사업** **추진방향**

아시아연합대학으로
해외에서도
졸업장을!

교육 기회의 폭 넓힌
동아대와의
연합전공제

내 가슴을 웅장하게 만드는 특별한 글로벌 프로그램

동서대는 건학 초기부터 남다른 글로벌 교육에 대한 열정으로 학생들을 세계인으로 키워내고 있다. 특히 글로벌 교육에 대한 오랜 경험치로 확립된 차별화된 글로벌 프로그램들은 학생들이 세계무대에 당당히 설 수 있는 큰 힘이 되고 있다.

GELS

(Global Experiential Learning Sites)

세계를 무대로 내가 직접 설계한 프로젝트를 수행하고 학점을 받을 수 있는 자기주도적 프로그램으로서 자기주도 경험학습 학기 동안 창업, 창작, 주제연구 보고서 작성을 위해 해외기업, 연구소, 대학 등을 방문해 현지에서 프로젝트를 수행한다.

GELS 참여 학생 항공료 및 숙박료 지원액

1인 최대 **250만원**



2024년 GELS 참여 현황

14개국
31개도시
404명

동서글로벌영어프로그램

매년 신입생 중 50명 내외를 선발해 영어 원어민 교수에게 1년간 언어와 전공, 교양 관련 영어수업을 듣는 최고의 영어 학습 프로그램이다. 언어적 영역에서의 다양한 스킬을 익히고 평균평점 3.5 이상 학생들에게는 모범장학금이 수여된다.

해외교환학생프로그램

동서대가 교류하는 45개국 250개 대학 중 한 곳에 1~2학기 동안 파견돼 현지 학생들과 그 나라의 언어로 된 강의를 듣고 교류하면서 현지의 문화도 함께 배울 수 있다. 현지 수업료와 함께 기숙사비(일부 대학)가 지원된다.





해외대학 학점인정 연수 프로그램

동서대의 대표적인 학점인정 글로벌 프로그램인 SAP, ASP, CAMPUS ASIA는 대학의 지원을 받으며 해외 현지 언어와 문화를 체득해 학생들이 글로벌 인재로 성장하는 디딤돌 역할을 톡톡히 하고 있다.

SAP(Study Abroad Program)

재학생이 해외 자매대학에서 언어와 문화를 익히는 동서대만의 국제화 프로그램

미국 SAP _ 호프국제대학교

연수기간: **4개월**(매년 1·2학기, 학기당 약 20명)
수업료·기숙사비·항공료 지원혜택: **최대 1,000만 원**

일본 SAP _ 일본경제대학 후쿠오카 캠퍼스

연수기간: **약 4개월**(매년 1·2학기, 학기당 약 20명)
수업료 지원혜택: **100%**

중국 SAP _ 중남재경정법대학

연수기간: **4개월**(매년 1·2학기, 학기당 20명)
수업료 지원혜택: **100%**

ASP(Asia Summer Program)

문화교류와 학점인정 개설 강좌를 듣는 등 아시아 학생들 간의 소통 플랫폼

CAMPUS ASIA

한국 동서대·일본 리쓰메이칸대·중국 광둥외어 위무대 등 3개국 순회 공동교육과정

CAMPUS ASIA 4년간 수업료 지원혜택

최대 100%

* 항공료 및 해외제세비는 일부 지원

외국인 학생 교류 프로그램

한국에서 공부하고 있는 외국인 유학생과 활발히 교류하면서 해외에 나가지 않고도 언어를 배울 수 있도록 DSU 버디 프로그램·IC서포터즈·DSU 코리아·L.O.L·DSU GO, Global 등 다양한 프로그램을 운영하고 있다.

K-MOVE 스쿨

해외 기업 취업을 희망하는 학생에게 맞춤형 교육을 제공하고 희망 기업으로의 취업까지 연계해 우수한 글로벌 인재를 배출하는 사업으로, 동서대는 13년 연속 K-MOVE 스쿨 운영기관으로 선정됐으며 전국 4년제 대학 중 해외취업률 3위(2023년 대학 정보공시 기준)에 오르는 쾌거를 거뒀다.

해외지역 사회봉사

동서대는 사랑과 봉사, 책임을 바탕으로 타인과 더불어 살아갈 수 있는 인재를 길러내고자 국제기술봉사단과 KOICA 해외봉사단을 통해 지구촌 이웃들에게 희망을 전하는 해외봉사활동을 활발히 펼치고 있다.

해외 석학·전문가 마스터 클래스

동서대는 다양한 분야의 해외 석학 및 전문가 네트워크를 활용해 해외 유명 석학 강좌, 히어로 스쿨, CIC(Class In Class) 등의 프로그램으로 학생들이 글로벌 역량을 쌓을 수 있도록 지원하고 있다.



미국 SAP 수업료·
기숙사비·항공료 지원혜택

최대 1,000만 원

2024년 ASP 참여 인원

18개국 300여명

K-MOVE 스쿨 운영기관 선정

13년 연속

강력한 취업 경쟁력의 비결

동서대·동아대 글로벌연합의 디자인 특성화 취업캠프

- 특성화 공동 교육 프로그램 운영 : 미래모빌리티산업, 디자인산업, 문화콘텐츠 분야
- 실전에 적용 가능한 교육콘텐츠 제공 부산 우수 기업 : 르노코리아, 코렌사이엠, 조광요턴, (주)세정, BIFF커뮤니티, 포유커뮤니케이션 등

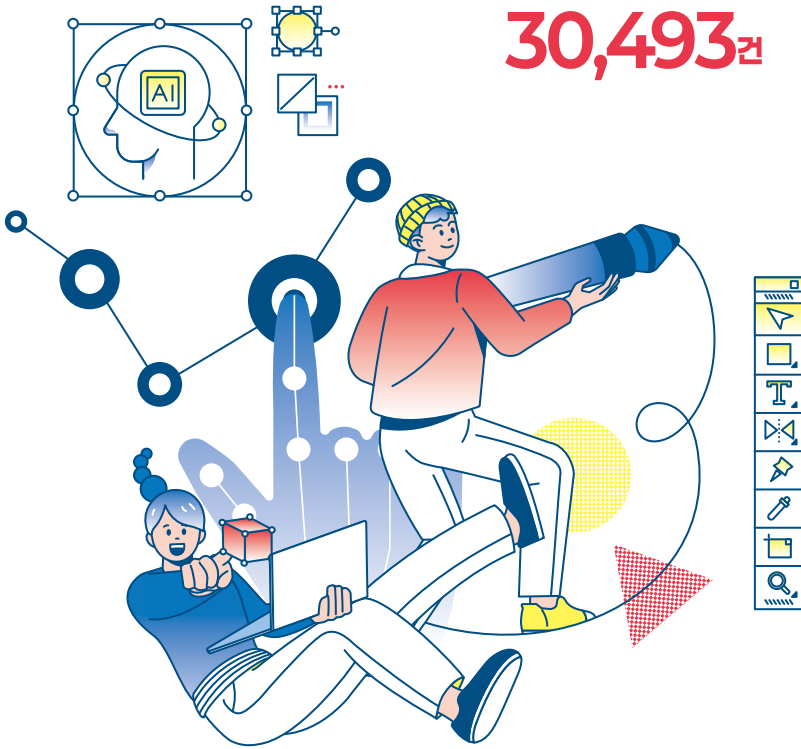
2024년 취업률

61.9%

* 대학정보공시(부울경 지역 4년제 대학 졸업생 2,000명~3,000명 그룹) 기준

2024년 동서대 진로취업상담 건수
(대학일자리플러스센터)

30,493건



국가가인정한 '취업 잘하는 대학' 선정

- 청년 고용 촉진 위한 다양한 프로그램(2024년) : 일자리 수요데이, 지역청년 취업 READY One 프로그램, DSU 현장연결 페스타 등
- 취업 분야 각종 수상 : 고용노동부장관 표창(청년고용활성화 분야), 부산북부지청장 표창(청년고용정책홍보 분야), 해외취업연수 운영기관 우수사례 경진대회 대상(노동고용부 장관상)

I'M READY Plus 체계 기반 학생 1:1 맞춤형 진로 밀착 관리

- 학년/단계별 맞춤식 진로취업지원체계 운영 : R(Ready, 진로탐색), E(Establish, 진로설계), A(Ability, 실무역량), D(Doorless, 현장연결), Y(Yield-1, 실전취업/Yield-2, 경력관리)
- 학생 1:1 기반 맞춤형 진로계획 수립에서 실전취업까지 밀착 관리 : 글로벌대학30, 대학혁신지원사업, RISE사업, 대학일자리플러스센터사업, 졸업생특화 프로그램사업 등
- 체계적 학생 관리시스템 : 전문 컨설턴트와 함께하는 개인별 경력개발로드맵, 취업활동계획서 수립
- 우수 가족기업 D-Partners 기업과 함께하는 실전 취업 교육 : DSU 취업캠프, DSU 현직자 멘토링, DSU 취업동아리 등

경제적 부담 덜어주는 풍부한 장학금



동서대는 다양한 장학제도와 비교과 지원프로그램의 시너지를 통해 글로벌 인재 양성에 힘쓰고 있다. 장학제도에는 성적우수장학금을 비롯하여 경제곤란학생을 위한 저소득장학, 학업과 병행하여 행정부서·학과에서 근로하는

1인당 장학금 지원액

약 418만 8천원

* 2024학년도 정보공시(2023 결산) 기준

근로장학, 이외에 교환학생 및 해외경험을 쌓을 수 있는 해외연수장학, 비교과 프로그램 지원장학금 등을 포함한 100여개의 다양한 교내외 장학금으로 많은 학생들이 장학혜택을 받고 있다.

2024년 교내외 장학금 수혜인원

27,727명

* 교내 10,797명+교외 16,930명

부산에 4개! '글로벌대학 30' 동서대학교

동서·동아 글로벌연합대학 공동교육과정
6개 전공

동서대의 유연한 학사제도

3無 무제한 전과 무전공 입학 무전공 편입

이론·실무 연결한 공동교육과정 '필드 연합전공'

동서대는 글로벌대학 30 사업을 통해 세계적 수준의 전문가들과의 만남과 공동 수업 및 실습이 가능한 '필드 캠퍼스'를 추진하고 있으며, 동서대와 동아대 두 캠퍼스를 자유롭게 넘나들며 공부하는 '필드 연합전공'을 운영하고 있습니다. 동서대는 첨단콘텐츠전공과 융합디자인전공, 동아대는 수소에너지전공과 전력반도체전공을 각각 주관해 4개 전공 학생들이 모듈을 이수하고 있습니다. 2026학년도부터는 휴먼메타케어전공과 헤리티지콘텐츠전공도 운영될 예정입니다.

동아·동서 글로벌연합대학 학생 통합지원체계 구축

교육부의 글로벌대학 30 사업에 연합모델로 최종 선정된 동서대와 동아대 글로벌연합대학 학생들의 학업·진로·취업 지원을 위한 핵심적인 역할을 할 '데이터 기반 DX플랫폼(학생관리모듈)'을 구축해 학생들의 '연합전공', '비교과', '진로 및 취업' 등의 통합 지원에 나서고 있습니다. 이는 글로벌대학 프로젝트 중 하나로, 동아·동서 연합대학 운영 기반을 강화하고 무제한 학생 지원체계와 지역 맞춤형 인재 양성 협력구조를 마련하는 데 중점을 두었습니다.



정주형 전문 인재 양성 위한 다양한 취업지원 프로그램

동서대·동아대 글로벌연합대학은 지역 특화 분야별 취업 연계형 실무 교육을 제공해 산학 협력을 통한 진로·취업캠프 개최 등 지역 정주형 전문 인재 양성을 위한 프로그램을 추진하고 있습니다. 앞으로도 문화콘텐츠, 에너지테크 등 다양한 전공 분야의 학생들을 대상으로 부산지역 우수 기업과 함께 하는 산학 공동 프로그램을 기획하고 운영할 계획입니다.

문화콘텐츠 아시아 No.1 위한 스텔라예술대학 출범 추진

글로벌대학 30 사업의 핵심과제인 '문화콘텐츠 특성화 통합 단과대학' 구축을 위해 2027년 공식 출범을 목표로 '스텔라예술대학'이 추진되고 있습니다. 영화예술·디자인·미디어콘텐츠 세 분야를 아우르는 통합 단과대학인 스텔라예술대학은 무전공 기반 학사 구조 개편, 산업수요 중심의 융합 교육 과정 개발 등 학생 중심의 전방위 교육혁신을 추진 중입니다.



무제한 전과, 무전공 입학·편입 나에게 맞는 진로 선택

동서대는 재학 중 무제한 전과가 가능하며, 무전공 입학 및 편입 제도를 통해 학생들이 자신의 적성과 진로에 맞춰 자유롭게 전공을 선택하고 학업 경로를 설계할 수 있습니다. 이는 학생 개개인의 미래 설계에 있어 큰 유연성을 제공하며, 가능성을 탐색할 수 있는 환경을 마련해 준다는 점에서 교육혁신의 새로운 패러다임으로 자리매김하고 있습니다.

* 미래커리어대학 및 보건의료계열은 선택 불가, 단 보건행정학과는 가능

글로벌빌리지

글로벌하우스

총 지하 6층, 지상 13층 규모로 2인 1실의
기숙사와 강의실, 식당 시설

글로벌스포츠센터

글로벌빌리지 4층에 위치한 수영장, 헬스장,
GX룸, 사우나 등의 복합생활 문화시설

- 수영장 규모 : 25m × 5레인
- 헬스장 헬스기구 수 : 약 45종
- 사우나 규모 : 139평(남: 71평, 여: 58평)

기숙사

학생생활아파트

지상 5층, 연면적 5,630㎡의 규모로 시외 거주
학생들 편의를 위해 마련된 기숙사

국제생활관 I·II

각종 생활 시설, 편의시설 등이 완비된 외국인
학생을 위한 기숙사

글로벌하우스 수용 인원

1,002명

학생생활아파트 수용 인원

440명



**편안×쾌적한
학생생활관**



나의 캠퍼스라이프 위한 편의시설

스튜던트 플라자

편의점, 카페, 서점, 보건실, 학생취업처 등 편
의시설을 갖춘 공간으로, 3층에는 학생들의 활
동공간과 쉼터 역할을 하는 동아리실과 휴게실
완비



종합운동장

80 x 50m 규모의 인조잔디 축구장과 4개 레인
의 우레탄 트랙, 씨름장, 널뛰기장, 총 1,646석
의 스탠드와 함께 휴식공간인 필로티 광장, 목
조 휴게데크 등 완비



민석스포츠센터

국제규모의 체육관인 민석스포츠센터는 지역민
에게도 개방된 공간으로서 헬스, 스쿼시, 배드민
턴, 골프, 검도 등의 운동 프로그램과 건강클리
닉을 통한 개인 맞춤형 운동 지도 운영



글로벌 인재가 자라는 동서대학교 캠퍼스



2026학년도 동서대학교 정시모집 안내

2026학년도 정시모집 주요 변동사항 및 학부 안내	11
1. 전형별 모집인원	12
2. 전형별 반영비율 및 고교별 지원 가능 전형	15
3. 입학전형 일정 및 원서접수	16
① 입학전형 일정	
② 원서접수	
4. 전형별 세부 안내	18
① 정원 내 전형 안내	
- 일반 전형	
- 실기 전형	
- 평생학습자 전형	
② 정원 외 전형 안내	
- 농어촌출신자 전형	
- 특성화동일계출신자 전형	
- 고른기회 전형	
- 성인학습자 전형	
- 특성화고졸재직자 전형	
- 평생학습자 및 정원 외 전형 선발원칙과 동점자 처리기준	
③ 실기고사	
④ 합격자 발표	
⑤ 등록금 납부	
5. 대학수학능력시험 반영방법	29
6. 평생학습자 및 정원 외 전형 학교생활기록부 반영방법	30
7. 검정고시 및 외국고등학교 출신자 안내사항	31
8. 고등교육법 기본사항 및 지원자 유의사항	31
9. 등록포기 및 등록금 환불	33
10. 충원합격자 발표기간 및 등록	34
11. 전형료	34
12. 2025학년도 정시모집 입시결과	35



2026학년도 정시모집 주요 변동사항 및 학부 안내

모집단위 변경

모집단위 명칭 변경

2025학년도	2026학년도
상담심리치료학과	상담심리학과
스포츠레저산업학과	생활스포츠지도학과

모집단위 분리

2025학년도	2026학년도
사회복지학부	사회복지학과 상담심리학과

실기고사 종목 간소화

패션디자인학과

2025학년도	2026학년도
사고의 전환	사고의 전환
기초디자인	기초디자인
드로잉	기초디자인
3가지 종목 중 택1	2가지 종목 중 택1

연기과

2025학년도	2026학년도
자유연기	자유(종합)연기
지정연기	

정시모집 학부 안내

대학/학부 모집단위로 지원할 경우, 등록 후 대학/학부 내에서 100% 학과/전공 선택 가능

모집단위	학과/전공 선택
디자인학부	시각디자인전공 / 디지털미디어디자인전공 / 제품인터랙션디자인전공 / 환경디자인전공
디지털콘텐츠학부	게임학과 / 영상애니메이션학과 / 웹툰학과
컴퓨터공학부	소프트웨어학전공 / 정보보안학전공 / 컴퓨터공학전공
스마트모빌리티학부	전기전자공학전공 / 로봇틱스전공 / 이차전지전공 / 수소에너지전공
글로벌관광대학	호텔경영학과 / 관광경영·컨벤션학과 / 스포츠레저학과 / 영어학과 / 일본어학과 / 중국어학과
경영학부	경영학전공 / 회계세무학전공
국제통상물류학부	국제통상학전공 / 국제물류학전공
자유전공학부	모든 학과 선택 가능 (임상병리학과, 간호학과, 치위생학과, 방사선학과, 작업치료학과, 미래커리어대학 불가)

전형별 모집인원

1

① 정원 내

단과대학	모집단위	모집인원 (정원 내)	가군			나군		다군	
			일반 전형	실기 전형	평생 학습자 전형	일반 전형	실기 전형	일반 전형	실기 전형
임권택영화 예술대학	영화과 교직	2	2	-	-	-	-	-	-
	뮤지컬엔터테인먼트과 교직	7	-	7	-	-	-	-	-
	연기과 교직	2	-	-	-	-	-	-	2
디자인대학	디자인학부 - 시각디자인전공 - 디지털미디어디자인전공 - 제품인터랙션디자인전공 - 환경디자인전공	16	2	14	-	-	-	-	-
	패션디자인학과 교직	8	2	6	-	-	-	-	-
	광고홍보학과	7	7	-	-	-	-	-	-
	건축학과 5년제인종	4	-	-	-	-	-	4	-
미디어 콘텐츠대학	방송영상학과	2	2	-	-	-	-	-	-
	디지털콘텐츠학부 - 게임학과 - 영상애니메이션학과 - 웹툰학과	5	-	5	-	-	-	-	-
소프트웨어 융합대학	디지털금융학과	3	-	-	-	-	-	3	-
	컴퓨터공학부 - 소프트웨어학전공 - 정보보안학전공 - 컴퓨터공학전공	57	57	-	-	-	-	-	-
	스마트모빌리티학부 - 전기전자공학전공 - 로보틱스전공 - 이차전지전공 - 수소에너지전공	26	-	-	-	-	-	26	-
	건축공학과	7	7	-	-	-	-	-	-
글로벌 관광대학	글로벌관광대학 - 호텔경영학과 - 관광경영·컨벤션학과 - 스포츠레저학과 - 영어학과 - 일본어학과 교직 - 중국어학과 교직	16	-	-	-	-	-	16	-

※ 수시모집의 모집단위별 미충원 인원은 정시모집에서 이월하여 모집

단, 정시모집의 모집단위가 대학/학부인 경우 수시모집 미충원 인원은 정시모집에서 대학/학부로 통합하여 선발

※ 대학/학부 모집단위로 지원할 경우, 등록 후 대학/학부 내에서 100% 학과/전공 선택 가능

- 학과 선택 대상 모집단위: 디지털콘텐츠학부, 글로벌관광대학

- 전공 선택 대상 모집단위: 디자인학부, 컴퓨터공학부, 스마트모빌리티학부, 경영학부, 국제통상물류학부

단과대학	모집단위	모집인원 (정원 내)	가군			나군		다군	
			일반 전형	실기 전형	평생 학습자 전형	일반 전형	실기 전형	일반 전형	실기 전형
International College	캠퍼스아시아학과	2	2	-	-	-	-	-	-
바이오헬스 융합대학	보건행정학과 보건의료정보관리 교육인증	4	4	-	-	-	-	-	-
	임상병리학과	3	3	-	-	-	-	-	-
	간호학과 간호교육인증	4	4	-	-	-	-	-	-
	치위생학과	3	3	-	-	-	-	-	-
	방사선학과	2	2	-	-	-	-	-	-
	작업치료학과 세계작업치료사연맹 교육인증	4	4	-	-	-	-	-	-
	운동처방학과	5	-	5	-	-	-	-	-
	체육학과	6	-	-	-	-	6	-	-
	식품영양학과 교직	4	4	-	-	-	-	-	-
경영사회 과학대학	경영학부 - 경영학전공 - 회계세무학전공	23	23	-	-	-	-	-	-
	국제통상물류학부 - 국제통상학전공 - 국제물류학전공	16	-	-	-	-	-	16	-
	사회복지학과	6	-	-	-	6	-	-	-
	상담심리학과 교직	8	-	-	-	8	-	-	-
	경찰학과	3	3	-	-	-	-	-	-
미래커리어 대학	ICT융합공학과	12	-	-	12	-	-	-	-
	안전관리학과	14	-	-	14	-	-	-	-
	사회복지상담학과	1	-	-	1	-	-	-	-
	시니어운동처방학과	10	-	-	10	-	-	-	-
	생활스포츠지도학과	13	-	-	13	-	-	-	-
	실용콘텐츠창작학과	13	-	-	13	-	-	-	-
민석교양대학	자유전공학부	3	-	-	-	-	-	3	-
합계		321	131	37	63	14	6	68	2

※ **교직** 표시는 교직과정이 개설된 전공
 ※ 건축학과는 5년제 건축학교육인증학과
 ※ 하나의 군으로는 하나의 모집단위에만 지원 가능
 ※ 최종모집인원은 2025년 12월 28일(일) 이전 동서대학교 입학홈페이지에 공지 예정
 ※ 경영사회과학대학 상담심리학과는 수시모집 미충원 인원을 정시모집 나군에서 선발
 ※ 평생학습자 전형(미래커리어대학)은 수시모집 미충원 인원을 정시모집 가군에서 선발

② 정원 외

단과대학	모집단위(학과)	정원 외				
		농어촌출신자	특성화동일계	고른기회	성인학습자	특성화고졸재직자
임권택영화 예술대학	영화과 교직	3명 이내	3명 이내	-	2명 이내	-
	뮤지컬엔터테인먼트과 교직	2명 이내	2명 이내	-	1명 이내	-
	연기와 교직	-	-	-	-	-
디자인대학	디자인학부 - 시각디자인전공 - 디지털미디어디자인전공 - 제품인터랙션디자인전공 - 환경디자인전공	19명 이내	20명 이내	-	10명 이내	-
	패션디자인학과 교직	5명 이내	5명 이내	-	2명 이내	-
	광고홍보학과	5명 이내	5명 이내	-	2명 이내	-
	건축학과 5년제인용	-	-	-	-	-
미디어 콘텐츠대학	방송영상학과	7명 이내	6명 이내	-	4명 이내	-
	게임학과	7명 이내	8명 이내	-	4명 이내	-
	영상애니메이션학과	3명 이내	9명 이내	-	5명 이내	-
	웹툰학과	-	3명 이내	-	2명 이내	-
소프트웨어 융합대학	디지털금융학과	-	-	-	-	-
	컴퓨터공학부 - 소프트웨어학전공 - 정보보안학전공 - 컴퓨터공학전공	14명 이내	13명 이내	-	7명 이내	-
	스마트모빌리티학부 - 전기전자공학전공 - 로보틱스전공 - 이차전지전공 - 수소에너지전공	-	-	-	-	-
	건축공학과	2명 이내	2명 이내	-	1명 이내	-
	글로벌관광대학 - 호텔경영학과 - 관광경영·컨벤션학과 - 스포츠레저학과 - 영어학과 - 일본어학과 교직 - 중국어학과 교직	-	-	-	-	-
바이오헬스 융합대학	보건행정학과 보건의료정보관리 교육인용	3명 이내	3명 이내	-	1명 이내	-
	임상병리학과	1명 이내	4명 이내	-	2명 이내	-
	간호학과 간호교육인용	-	-	-	-	-
	치위생학과	3명 이내	4명 이내	-	2명 이내	-
	방사선학과	-	3명 이내	-	2명 이내	-
	작업치료학과 세계작업치료사연맹 교육인용	4명 이내	4명 이내	-	2명 이내	-
	운동처방학과	4명 이내	5명 이내	-	2명 이내	-
	체육학과	-	-	-	-	-
경영사회 과학대학	식품영양학과 교직	3명 이내	1명 이내	-	1명 이내	-
	경영학부 - 경영학전공 - 회계세무학전공	9명 이내	7명 이내	-	4명 이내	-
	국제통상물류학부 - 국제통상학전공 - 국제물류학전공	-	-	-	-	-
	사회복지학과	-	-	-	-	-
	상담심리학과 교직	-	-	-	-	-
	경찰학과	3명 이내	6명 이내	-	3명 이내	-
미래커리어 대학	ICT융합공학과	-	-	-	12	3
	안전관리학과	-	-	-	12	3
	사회복지상담학과	-	-	-	4	3
	시니어운동처방학과	-	-	-	7	3
	생활스포츠지도학과	-	-	-	12	3
	실용콘텐츠창작학과	-	-	-	11	3
민석교양대학	자유전공학부	-	-	-	-	-
합계		가군 2명	가군 3명	0명	가군 미지정 15명, 지정 58명	가군 18명

※ 정원 외 모집 전형은 수시모집 미충원 인원을 정시모집 가, 나, 다군에서 선발

※ 농어촌출신자, 특성화동일계출신자, 고른기회, 성인학습자 전형은 통합모집으로 선발

※ 성인학습자 전형의 경우 미지정(통합모집) 및 지정(미래커리어대학 해당) 인원외로 수시모집 미충원 인원을 가, 나, 다군에서 선발

전형별 반영비율 및 고교별 지원 가능 전형

2

① 전형별 반영비율

구분		전형유형	모집인원	전형요소별 반영비율(%)		
				대학수학능력시험	학교생활기록부	실기고사
정시	가 군	일반 전형	131	100	-	-
		실기 전형	37	20	-	80
		평생학습자 전형	63	-	100	-
		농어촌출신자 전형	2	-	100	-
		특성화동일계출신자 전형	3	-	100	-
		고른기회 전형	-	-	100	-
		성인학습자 전형	-	-	100	-
		특성화고졸재직자 전형	-	-	100	-
	소계		236			
	나 군	일반 전형	14	100	-	-
		실기 전형	6	20	-	80
		농어촌출신자 전형	-	-	100	-
		특성화동일계출신자 전형	-	-	100	-
		고른기회 전형	-	-	100	-
		성인학습자 전형	-	-	100	-
	소계		20			
	다 군	일반 전형	68	100	-	-
		실기 전형	2	20	-	80
		농어촌출신자 전형	-	-	100	-
		특성화동일계출신자 전형	-	-	100	-
		고른기회 전형	-	-	100	-
		성인학습자 전형	-	-	100	-
	소계		70			

※ 평생학습자 전형(미래커리어대학) 및 정원 외 모집(농어촌출신자, 특성화동일계출신자, 고른기회, 성인학습자, 특성화고졸재직자 전형)은 수시모집 미충원 인원을 정시모집 가, 나, 다군에서 선발

② 고교별 지원 가능 전형

전형	일반계고	특수목적고	특성화고	대안학교 (교육부인가)	마이스터, 학력인정고	검정고시	외국고	비고
일반 전형(가, 나, 다군)	○	○	○	○	○	○	○	수능 미응시자 지원 가능
실기 전형(가, 나, 다군)	○	○	○	○	○	○	○	
평생학습자 전형	○	○	○	○	○	○	○	
농어촌출신자 전형	○	×	○	○	○	×	×	
특성화동일계출신자 전형	×	×	○	×	×	×	×	
고른기회 전형	○	○	○	○	○	○	○	
성인학습자 전형	○	○	○	○	○	○	○	
특성화고졸재직자 전형	△(직업위탁)	×	○	×	○	×	×	

입학전형 일정 및 원서접수

3

① 입학전형 일정

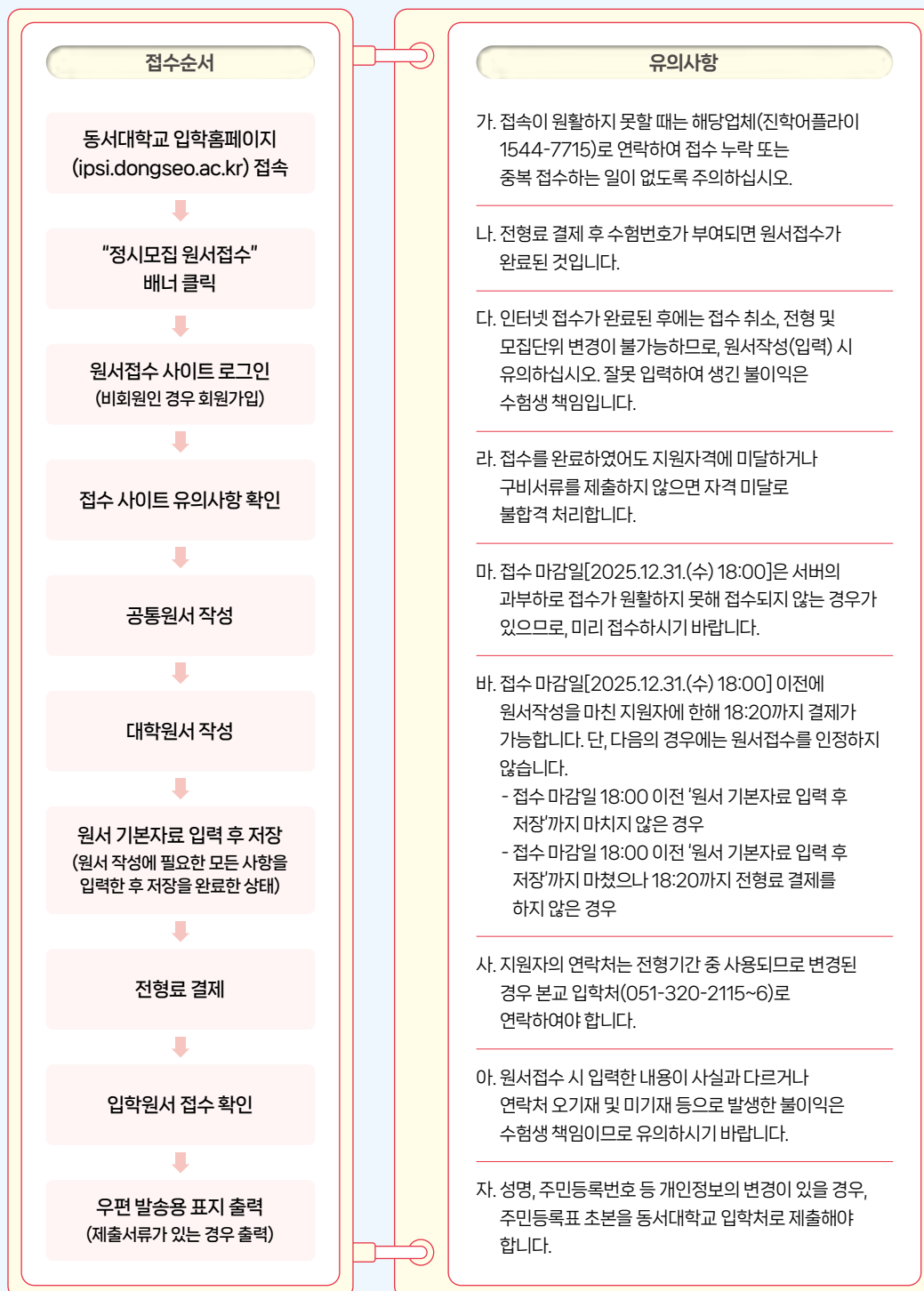
구분			전형일정	비고
원서 접수	인터넷 접수		2025.12.29.(월) ~ 12.31.(수) 18:00	• 동서대학교 입학홈페이지 • 진학어플라이 홈페이지
	서류제출		2025.12.29.(월) ~ 2026.01.05.(월) 17:00 도착분에 한함	• 온라인제공 비동의자 해당 서류 (학교생활기록부, 검정고시 및 대학수학능력시험) • 평생학습자 전형 해당 서류 • 농어촌출신자, 고른기회, 성인학습자, 특성화고졸재직자 전형 해당 서류 • 검정고시 및 외국고등학교 출신자 해당 서류 • 2026.01.05.(월) 17:00까지 도착분에 한함 • 제출방법 : 방문제출 또는 등기우편
실기 고사	뮤지컬엔터테인먼트과	'가'군	2026.01.08.(목)	• 실기고사 세부 내용은 P. 25 ~ 28 참조
	디자인학부		2026.01.09.(금)	
	패션디자인학과		2026.01.09.(금)	
	디지털콘텐츠학부		2026.01.09.(금)	
	운동처방학과	2026.01.12.(월)		
	체육학과	'나'군	2026.01.13.(화)	
	연기과	'다'군	2026.01.21.(수)	
합격자 발표			2026.02.02.(월)	• 동서대학교 입학홈페이지
등록금 납부			2026.02.03.(화) ~ 02.05.(목)	• 농협은행 전국 각 지점
미충원 합격 통보	정시 미등록 충원 합격 통보		2026.02.06.(금) ~ 02.12.(목) 18:00	• 미등록 충원자 발생 시 동서대학교 입학홈페이지 공지 또는 개별 통보 • 충원 합격자는 반드시 지정된 등록 기간 내에 등록하여야 하며, 등록하지 않으면 합격 취소됨
	정시 미등록 충원 등록마감		2026.02.13.(금) 22:00	

② 원서접수

접수기간 및 접수방법

구분	접수방법	내용
접수기간	인터넷 접수	• 2025.12.29.(월) ~ 2025.12.31.(수) 18:00까지
접수장소		• ipsi.dongseo.ac.kr(동서대학교 입학홈페이지) 051-320-2115~6 • http://www.jinhakapply.com(진학어플라이) 1544-7715

대입 표준공통원서 인터넷 접수순서



전형별 세부 안내

4

정원 내, 외 공통사항 ※ 모든 모집단위에 **대학수학능력 미응시자** 지원 가능

① 정원 내 전형 안내

일반 전형

모집 군	전형	모집단위	지원자격
'가'군, '나'군, '다'군	일반 전형	모집단위별 모집인원 참조 (P. 12 ~ 13 참조)	고등학교 졸업(예정)자 또는 법령에 따라 고등학교 졸업 이상의 학력이 인정된 자

전형방법

구분	모집 군	모집전형	반영요소
			대학수학능력시험
정원 내	'가'군, '나'군, '다'군	일반 전형	100

선발원칙

- 모집단위별 전형요소의 합산 총점 순으로 합격자 결정
- 합격선 상의 동점자는 동점자 처리기준에 의해 선발(총점 기준으로 정수까지 동점인 경우)
- 본 대학 입학전형위원회의 심사 결과 결격 판정자는 불합격 처리
- 합격자가 등록기간 내에 등록하지 않을 경우 합격 취소
- 입학전형 성적에 관한 사항은 미공개

동점자 처리기준

모집단위	순위
전 모집단위	<ul style="list-style-type: none"> • 1순위 : 대학수학능력시험 국어, 수학, 영어 과목 중 상위 2개 영역 등급 합산 순 • 2순위 : 1순위 동점일 경우 동점자 전원 선발

제출서류 안내

구분		대상자	제출서류
수능 응시자		<ul style="list-style-type: none"> • 수능 온라인 제공 동의자 • 학생부 온라인 제공 동의자 	• 제출서류 없음
		<ul style="list-style-type: none"> • 수능 온라인 제공 동의자 • 학생부 온라인 제공 비동의자 	• 학교생활기록부 1부
		<ul style="list-style-type: none"> • 수능 온라인 제공 비동의자 • 학생부 온라인 제공 동의자 	• 대학수학능력시험 성적표 1부
		<ul style="list-style-type: none"> • 수능 온라인 제공 비동의자 • 학생부 온라인 제공 비동의자 	<ul style="list-style-type: none"> • 대학수학능력시험 성적표 1부 • 학교생활기록부 1부
수능 미응시자	고교졸업생	• 학생부 온라인 제공 동의자	• 제출서류 없음
		• 학생부 온라인 제공 비동의자	• 학교생활기록부 1부
	검정고시 출신자	• 공통사항	• 검정고시 출신자 지원안내 서류 참조(P. 31)
		<ul style="list-style-type: none"> • 검정고시 온라인 제공 동의자 • 검정고시 온라인 제공 비동의자 	<ul style="list-style-type: none"> • 제출서류 없음(하단 내용 참조) • 검정고시 성적증명서, 합격증명서(대입전형용) 각 1부
	외국고 출신자	• 공통사항	• 외국고 졸업(예정)자 지원안내 서류 참조(P. 31)

※ 검정고시 지원자 중 수능 응시 여부와 관계없이 **고교 재학 사실이 있는 경우 해당 고교 학교생활기록부 1부** 제출 필수
 ※ 서류 제출기간 : 2025.12.29.(월) ~ 2026.01.05.(월) 17:00 도착분에 한함

실기 전형

모집 군	전형	모집단위	지원자격
'가'군	실기 전형	- 뮤지컬엔터테인먼트과 - 디지털콘텐츠학부 - 디자인학부 - 운동처방학과 - 패션디자인학과	고등학교 졸업(예정)자 또는 법령에 따라 고등학교 졸업 이상의 학력이 인정된 자
'나'군		- 체육학과	
'다'군		- 연기과	

전형방법

구분	모집 군	모집전형	반영요소	
			대학수학능력시험	실기고사
정원 내	'가'군, '나'군, '다'군	실기 전형	20	80

선발원칙

- 모집단위별 전형요소의 합산 총점 순으로 합격자 결정
- 합격선 상의 동점자는 동점자 처리기준에 의해 선발(총점 기준으로 정수까지 동점인 경우)
- 실기고사 결시자는 불합격 처리
- 본 대학 입학전형위원회의 심사 결과 결격 판정자는 불합격 처리
- 합격자가 등록기간 내에 등록하지 않을 경우 합격 취소
- 입학전형 성적에 관한 사항은 미공개

동점자 처리기준

모집단위	순위
전 모집단위	<ul style="list-style-type: none"> • 1순위 : 대학수학능력시험 국어, 수학, 영어 과목 중 상위 2개 영역 등급 합산 순 • 2순위 : 1순위 동점일 경우 동점자 전원 선발

제출서류 안내

구분		대상자	제출서류
수능 응시자		•수능 온라인 제공 동의자 •학생부 온라인 제공 동의자	•제출서류 없음
		•수능 온라인 제공 동의자 •학생부 온라인 제공 비동의자	•학교생활기록부 1부
		•수능 온라인 제공 비동의자 •학생부 온라인 제공 동의자	•대학수학능력시험 성적표 1부
		•수능 온라인 제공 비동의자 •학생부 온라인 제공 비동의자	•대학수학능력시험 성적표 1부 •학교생활기록부 1부
수능 미응시자	고교졸업생	•학생부 온라인 제공 동의자	•제출서류 없음
		•학생부 온라인 제공 비동의자	•학교생활기록부 1부
	검정고시 출신자	•공통사항	•검정고시 출신자 지원안내 서류 참조(P. 31)
		•검정고시 온라인 제공 동의자	•제출서류 없음(하단내용 참조)
		•검정고시 온라인 제공 비동의자	•검정고시 성적증명서, 합격증명서(대입전형용) 각 1부
	외국고 출신자	•공통사항	•외국고 졸업(예정)자 지원안내 서류 참조(P. 31)

※ 검정고시 지원자 중 수능 응시 여부와 관계없이 고교 재학 사실이 있는 경우 해당 고교 학교생활기록부 1부 제출 필수

※ 서류 제출기간 : 2025.12.29.(월) ~ 2026.01.05.(월) 17:00 도착분에 한함

평생학습자 전형

모집 군	전형	모집단위	지원자격	제출서류
'가'군	평생학습자 전형	<ul style="list-style-type: none"> - ICT융합공학과 - 안전관리학과 - 사회복지상담학과 - 시니어운동처방학과 - 생활스포츠지도학과 - 실용콘텐츠창작학과 	<ul style="list-style-type: none"> • 고등학교 졸업(예정)자 또는 법령에 의하여 고등학교 졸업자와 동등한 이상의 학력이 있다고 인정된 자로서 입학일 기준 만 30세 이상의 평생학습자 • 수능 미응시자 지원 가능 	<ul style="list-style-type: none"> • 학교생활기록부 1부 - 학교생활기록부 온라인 제공 비동의자 - 2005년 2월 ~ 2021년 2월 이전 졸업자 중 "대입전형자료 온라인 생성 신청" 미신청자 • 검정고시 성적증명서, 합격증명서 각 1부 - 검정고시 온라인 제공 비동의자 • 주민등록표 등(초)본 1부

• 수시모집 최종등록 결과 결원이 있을 경우 모집하며, 자세한 내용은 동서대학교 입학홈페이지에 공지 예정

※ 서류 제출기간 : 2025.12.29.(월) ~ 2026.01.05.(월) 17:00 도착분에 한함

※ 증빙서류는 2025.01.01.(수) 이후 발급한 서류에 한함

전형방법

구분	모집 군	모집전형	반영요소
			학교생활기록부
정원 내	'가'군	평생학습자 전형	100

※ 선발원칙 및 동점자 처리기준 P. 24 참조

② 정원 외 전형 안내

※ 수시모집 최종등록 결과 결원이 있을 때 모집하며, 자세한 내용은 동서대학교 입학홈페이지에 공지 예정

농어촌출신자 전형

- 고등학교 졸업(예정)자로서 아래의 지원자격에 해당하는 자
- ※ 농어촌출신자 전형 선발가능인원(입학정원의 2.1% 중 수시등록인원 제외) 중 모집단위별 입학정원의 10% 이내에서 총점 고득점자순으로 선발하며 학과별 최대모집 가능인원을 초과하는 경우 후보자가 되며, 추후 성적순으로 충원
- ※ 수시모집에서 모집단위별 입학정원의 10%가 등록된 모집단위는 제외하여 선발

지원자격	제출서류
<자격1> • 읍·면 소재 중·고등학교 전 교육과정을 이수한 자로서 중·고등학교 재학기간 중 본인 및 부모 모두가 농어촌 지역에서 거주한 자 - 중학교 입학 시부터 고등학교 졸업 시까지 연속된 연수만 자격으로 인정	• 지원자격 사실확인서(본교양식) 1부 • 지원자의 부·모 및 지원자 본인의 주민등록표 초본 각 1부 (거주지 변경기록 사항이 모두 기록된 것으로 제출) • 지원자 중학교생활기록부 1부 • 가족관계증명서(지원자 본인명의) 1부 <추가서류 제출> - 부·모가 사망한 경우 사망한 부 또는 모의 기본증명서(상세) 1부(2007년 이전에 사망한 경우 제적등본 1부)를 추가로 제출 - 부·모가 이혼한 경우 친권이 있는 부모의 혼인관계증명서(상세) 1부, 지원자의 기본증명서(상세) 1부를 추가로 제출
<자격2> • 초·중·고 전 교육과정을 농어촌 소재지 학교에서 이수하고 거주한 자 - 지원자격은 연속된 연수만 인정	• 지원자격 사실확인서(본교양식) 1부 • 지원자 본인의 주민등록표 초본 1부 (거주지 변경기록 사항이 모두 기록된 것으로 제출) • 지원자 초·중학교 학교생활기록부 1부

※ 서류 제출기간 : 2025.12.29.(월) ~ 2026.01.05.(월) 17:00 도착분에 한함

• 증빙서류는 2025.12.16.(화) 이후 발급한 서류에 한함

• 지원자격 확인이 불충분할 경우 「지원자격 증빙서류」 추가 제출을 요구할 수 있음

• 학교생활기록부 온라인 제공 비동의자 : 학교생활기록부 별도 제출

• 2005년 2월 ~ 2021년 2월 이전 졸업자 중 "대입전형자료 온라인 생성 신청" 미신청자 : 학교생활기록부 별도 제출

특성화동일계 출신자 전형

- 농어촌 군 지역 인정범위(지방자치법 제3조에 의한 읍·면 지역 및 도서·벽지 지역 교육진흥법 시행규칙 제2조에 의한 지역)
 - 군 지역과 시 지역 중 읍·면 지역 및 도서·벽지 지역
 - (졸업 후나 재학 중 행정구역이 개편되어 농어촌에서 제외된 지역은 고교 재학 당시를 기준으로 함)
 - 제외자: 검정고시 출신자, 외국고 출신자, 특수목적고(과학고, 외국어고, 국제고, 예술고, 체육고) 출신자
- 최종합격자는 고교 졸업 시까지 자격기준을 유지하여야 하며, 졸업요건 미충족 또는 졸업일 이전에 이사 등으로 자격을 상실한 경우 입학이 취소됩니다.
- 최종등록자 추가제출서류: <자격1> 고교졸업증명서 1부, 학생·부·모의 주민등록표 초본 각 1부
 <자격2> 고교졸업증명서 1부, 학생주민등록표 초본 1부
 (제출방법: 2026.02.18.(수) ~ 02.23.(월) 17:00까지 방문제출 또는 등기우편)

<자격1> 참고사항

구분	세부내용
공통	- 사망(실종)·이혼 이전까지 부·모·본인이 농어촌 지역에 거주하여야 함
사망(실종)	- 부모 중 한 명이 사망(실종)인 경우, 법률상 사망(실종)일 이후부터 생존하는 부 또는 모와 본인이 농어촌 지역에 거주하여야 함
이혼/재혼	- 법률상 이혼일 이후부터는 친권이 있는 부 또는 모와 본인이 농어촌 지역에 거주하여야 함 (친권과 양육권이 경합할 경우, 양육권을 가진 자와 본인이 농어촌 지역에 거주하여야 함) 재혼일 이후부터 부 또는 모(친권자)와 재혼자, 본인이 농어촌 지역에 거주하여야 함

전형방법

구분	모집 군	모집전형	반영요소
			학교생활기록부
정원 외	'가'군, '나'군, '다'군	농어촌출신자 전형	100

※ 선발원칙 및 등점자 처리기준 P. 24 참조

- 고등학교 졸업(예정)자로서 아래의 지원자격에 해당하는 자
- ※ 특성화동일계출신자 전형 선발가능인원(입학정원의 1.5% 중 수시등록인원 제외) 중 모집단위별 입학정원의 10% 이내에서 총점 고득점자순으로 선발하며 학과별 최대모집 가능인원을 초과하는 경우 후보자가 되며, 추후 성적순으로 충원
- ※ 수시모집에서 모집단위별 입학정원의 10%가 등록된 모집단위는 제외하여 선발

지원자격	제출서류
<ul style="list-style-type: none"> • 특성화고, 종합고의 특성화교육과정 이수자로서 모집단위 동일계로 인정한 학과 출신자 • 특성화고의 학과별 기준학과가 대학이 제시하는 지원 가능 모집단위와 다르더라도 대학의 관련된 모집단위와 전문교과를 30단위 이상 이수한 경우 인정(전문교과 교육과정 심의는 별도로 심사함) 	<ul style="list-style-type: none"> • 학교생활기록부 1부 - 학교생활기록부 온라인 제공 비동의자 - 2005년 2월 ~ 2021년 2월 이전 졸업자 중 "대입전형자료 온라인 생성 신청" 미신청자

- 마이스터고, 학력인정과 졸업(예정)자 지원불가
- 전문교과 이수단위 인정에 대한 특이사항은 본교 입학전형관리위원회에서 결정
(지정된 고교학과 외에는 지원 모집단위의 교과과정에 해당되는 전문교과 30단위를 이수)
- 모집단위별 특성화고 동일계 기준학과 현황은 동서대학교 입학홈페이지 참조

※ 서류 제출기간: 2025.12.29.(월) ~ 2026.01.05.(월) 17:00 도착분에 한함

전형방법

구분	모집 군	모집전형	반영요소
			학교생활기록부
정원 외	'가'군, '나'군, '다'군	특성화동일계출신자 전형	100

※ 선발원칙 및 등점자 처리기준 P. 24 참조

고른기회 전형

- 고등학교 졸업(예정)자 또는 법령에 의하여 고등학교 졸업 이상의 학력이 인정된 자로서 아래의 지원자격에 해당하는 자
- ※ 고른기회 전형 선발가능인원(입학정원의 1.9% 중 수시등록인원 제외) 중 모집단위별 입학정원의 20% 이내에서 총점 고득점자순으로 선발하며 학과별 최대모집 가능인원을 초과하는 경우 후보자가 되며, 추후 성적순으로 충원
- ※ 수시모집에서 모집단위별 입학정원의 20%가 등록된 모집단위는 제외하여 선발

지원자격	제출서류
• 차상위계층	<ul style="list-style-type: none"> • 차상위 복지급여 수급자 <ul style="list-style-type: none"> - 시·군·구청 또는 읍·면·동 주민센터장이 발급하는 해당자격에 관한 서류 중 1부 (장애수당대상자 확인서, 장애인연금대상자 확인서, 자활근로자 확인서) 단, 차상위 본인부담경감대상자의 경우 국민건강보험공단 이사장이 발행하는 차상위 본인부담경감대상자 증명서 1부 • 차상위 가구 <ul style="list-style-type: none"> - 시·군·구청 또는 읍·면·동 주민센터장이 발급하는 차상위계층 확인서 1부 ※ 수급권자가 본인인 아닌 경우 : 가족관계증명서 1부 제출(지원자의 부모는 모를 기준으로 발급)
• 한부모가족	<ul style="list-style-type: none"> • 한부모 가정(한부모가족지원법 제5조 및 제5조의 2에 따른 지원대상자) - 시·군·구청 또는 읍·면·동 주민센터장이 발급하는 한부모 가족 증명서 1부
• 국민기초생활수급자	• 국민기초생활보장수급자 증명서 1부(지원자 본인 기준 발급)

- 학교생활기록부 1부 - 학교생활기록부 온라인 제공 비동의자
 - 2005년 2월 ~ 2021년 2월 이전 졸업자 중 "대입전형자료 온라인 생성 신청" 미신청자
- 검정고시 성적증명서, 합격증명서 각 1부 - 검정고시 온라인 제공 비동의자
- ※ 증빙서류는 2025.12.16.(화) 이후 발급한 서류에 한함
- ※ 서류 제출기간 : 2025.12.29.(월) ~ 2026.01.05.(월) 17:00 도착분에 한함

전형방법

구분	모집 군	모집전형	반영요소
			학교생활기록부
정원 외	'가'군, '나'군, '다'군	고른기회 전형	100

※ 선발원칙 및 동점자 처리기준 P. 24 참조

성인학습자 전형

- 고등학교 졸업(예정)자 또는 법령에 의하여 고등학교 졸업 이상의 학력이 인정된 자로서 아래의 지원자격에 해당하는 자
- ※ 성인학습자 전형 선발가능인원(미지정인원 22명, 지정인원 72명 중 수시등록인원 제외) 중 모집단위별 총점 고득점자순으로 선발하며 학과별 최대모집 가능인원을 초과하는 경우 후보자가 되며, 추후 성적순으로 충원
- ※ 성인학습자 전형 중 미지정인원은 수시등록인원을 제외한 모집단위별 총점 고득점자순으로 선발하며, 지정인원은 학과별 수시등록인원을 제외한 인원을 선발

지원자격	제출서류
고등학교 졸업(예정)자 또는 법령에 의하여 고등학교 졸업자와 동등한 이상의 학력이 있다고 인정된 자로서 입학일 기준 만 30세 이상의 성인학습자	<ul style="list-style-type: none"> • 학교생활기록부 <ul style="list-style-type: none"> - 학교생활기록부 온라인 제공 비동의자 - 2005년 2월 ~ 2021년 2월 이전 졸업자 중 "대입전형자료 온라인 생성 신청" 미신청자 • 검정고시 성적증명서, 합격증명서 각 1부 <ul style="list-style-type: none"> - 검정고시 온라인 제공 비동의자 • 주민등록표 등(초)본 1부

- ※ 증빙서류는 2025.01.01.(수) 이후 발급한 서류에 한함
- ※ 서류 제출기간 : 2025.12.29.(월) ~ 2026.01.05.(월) 17:00 도착분에 한함

전형방법

구분	모집 군	모집전형	반영요소
			학교생활기록부
정원 외	'가'군, '나'군, '다'군	성인학습자 전형	100

※ 선발원칙 및 등점자 처리기준 P. 24 참조

특성화고졸재직자 전형

- 고등학교 졸업(예정)자로서 아래의 지원자격에 해당하는 자

지원자격(2026년 3월 1일 기준, 사업체에서 3년(1,095일)이상 근무하고 있는 자로서 아래의 자격 중 하나에 해당하는 자)

- 「초·중등교육법 시행령」제76조의3 제1호에 따른 일반고등학교에 재학하는 동안 사·도 교육감이 「직업교육훈련촉진법」에 따른 직업교육훈련기관 중 직업교육훈련위탁기관으로 선정한 기관에서 1년 이상의 직업교육훈련 과정을 이수하고 해당 일반고등학교를 졸업한 사람
 - 「초·중등교육법 시행령」제90조 제1항 제10호에 따른 산업수요 맞춤형 고등학교를 졸업한 사람
 - 특성화고등학교 등을 졸업한 사람
 - 「평생교육법」제31조 제2항에 따른 학력인정 평생교육시설 중 특성화고등학교 등에서 제공하는 것과 같은 교육과정을 운영하는 평생교육시설에서 해당 교육과정을 이수한 사람
- ※ 군 의무복무기간 재직기간에 포함

제출서류(공통사항)

필수	전체 지원자	<ul style="list-style-type: none"> 고등학교 학교생활기록부 1부 - 학교생활기록부 온라인 제공 비동의자 - 2005년 2월 ~ 2021년 2월 이전 졸업자 중 "대입전형자료 온라인 생성 신청" 미신청자 	필수서류
해당자	재직자	• 재직증명서 1부 또는 재직하고 있음을 증명하는 서류 1부(재직기간 명시)	필수서류
		• 건강보험자격득실확인서 1부	필수서류
		• 공적증명서 또는 경력증명서	해당자
		• 군 경력 인정을 위한 병역사실이 기재된 주민등록표(초본) 또는 지방병무청 발급 병적증명서 1부	해당자
	창업·자영업자	• 사업자등록증(명) 1부	필수서류
		• 납세증명서 또는 납세사실증명 1부	필수서류
		• 건강보험자격득실확인서 1부	해당자
		• 공적증명서 또는 경력증명서	해당자
		• 군 경력 인정을 위한 병역사실이 기재된 주민등록표(초본) 또는 지방병무청 발급 병적증명서 1부	해당자
	1차 산업 종사자 (농업, 수산업 등)	• 공적증명서 1부(국가 및 지방자치단체 등이 발행한 서류)	필수서류
		• 건강보험자격득실확인서 1부 또는 경력증명서	해당자
		• 군 경력 인정을 위한 병역사실이 기재된 주민등록표(초본) 또는 지방병무청 발급 병적증명서 1부	해당자

※ 지원자격 확인을 위해 상기 서류 이외에 추가로 기타 서류제출을 요구할 수 있음

※ 공통 증빙서류는 2025.12.16.(화)이후 발급한 서류에 한함

※ 서류 제출기간 : 2025.12.29.(월) ~ 2026.01.05.(월) 17:00 도착분에 한함

추가제출서류(최종등록자에 한함)			
최종 등록자	재직자	<ul style="list-style-type: none"> 재직증명서 1부 또는 재직하고 있음을 증명하는 서류 1부 건강보험자격득실확인서 1부 또는 공적증명서 1부 	2026.03.01.(일) 이후 발급분에 한함 ※ 최종합격자는 입학일 (2026.03.01.) 기준 산업체에서 재직하고 있음을 증명하는 서류를 추가로 제출하여야 하며, 입학일 기준 산업체에서 재직하고 있지 않을 경우는 입학을 취소함
	창업·자영업자	<ul style="list-style-type: none"> 사업자등록증(명) 1부 납세증명서 또는 납세사실증명 1부 	
	1차 산업종사자 (농업, 수산업 등)	<ul style="list-style-type: none"> 공적증명서 1부 	

※ 공적증명서 : 국가 및 지방자치단체 등이 발행한 서류

※ 최종등록자 서류 제출기간 : 2026.03.07.(토) 17:00까지 제출

산업체 범위

- 국가·지방자치단체 및 공공단체
- 근로기준법 제11조에 의거 상시근로자 5인(사업주 포함) 이상 사업체
- 4대보험 중 1개 이상 가입 사업체(창업·자영업자 포함)
- ※ 4대보험 가입 대상자가 아닌 산업체 종사자(농업, 수산업 등)는 국가·지방자치단체가 발급하는 공적증명서(농지원부 등) 제출

전형방법

구분	모집 군	모집전형	반영요소
			학교생활기록부
정원 외	'가'군	특성화고졸재직자 전형	100

※ 선발원칙 및 동점자 처리기준 P. 24 참조

평생학습자 및 정원 외 전형 선발 원칙과 동점자 처리기준

선발원칙

(평생학습자, 농어촌출신자, 특성화동일계출신자, 고른기회, 성인학습자, 특성화고졸재직자 전형)

- 모집단위별 전형요소의 합산 총점 순으로 합격자 결정
- 합격선 상의 동점자는 동점자 처리기준에 의해 선발(총점 기준으로 정수까지 동점인 경우)
- 본 대학 입학전형위원회의 심사 결과 결격 판정자는 불합격 처리
- 합격자가 등록기간 내에 등록하지 않을 경우 합격 취소
- 입학전형 성적에 관한 사항은 미공개

동점자 처리기준

(평생학습자, 농어촌출신자, 특성화동일계출신자, 고른기회, 성인학습자, 특성화고졸재직자 전형)

- 1순위 : 학생부 성적 우수자(반영 10과목)
- 2순위 : 국어·영어·수학·사회·과학 교과 성적 우수자(필수 3과목 성적 우수자)
- 3순위 : 필수 3과목 중 국어 교과 성적 우수자
- 4순위 : 필수 3과목 중 영어 교과 성적 우수자
- 5순위 : 필수 3과목 중 수학 교과 성적 우수자
- 6순위 : 본 대학 입학전형관리위원회에서 결정

③ 실기고사

※ 실기고사 예비소집 장소와 시간은 실기고사 전 동서대학교 입학홈페이지에서 조회 가능하며 사전 확인 후 참석

뮤지컬엔터테인먼트과



- 실기일정(예비소집 포함) : 2026.01.08.(목) 해운대 센텀캠퍼스
- 뮤지컬엔터테인먼트과 실기고사 관련 문의사항 : 051-950-6571

※ 동서대학교 입학홈페이지에서 예비소집 장소와 시간 확인 필수

실기종목 및 배점

종목	실기과제	배점
뮤지컬연기	자유곡/자유연기/자유안무/종합연기(특기 포함) 중 택 1(3분 이내) ※ 뮤지컬 외 K-POP 등 장르 구분 없음	800점
스태프	당일 제시된 지원 스태프 분야(연출, 극작, 안무, 무대, 음향 등) 문제를 15분 준비 시간 후 발표(3분 이내), 당일 제출한 본인의 포트폴리오 및 지정문제를 통해 스태프 분야 이해도 평가 ※ 포트폴리오 제출 가능	800점

※ 원서접수 시 뮤지컬연기, 스태프 중 1개 종목을 선택

유의사항

- 수험표와 신분증은 실기고사 기간 중 항상 소지해야 함
- 실기고사 결시자는 불합격 처리
- 음악을 준비할 경우 반드시 MP3 파일로 저장된 USB를 준비하여 고사 당일에 제출해야 함
- 준비한 USB가 문제 있을 경우를 대비하여 추가 음원을 준비해야 함(휴대폰, 추가 USB 등)
- 반주자가 필요할 경우 반주자는 수험생이 대동해야 함
- 소품이나 의상은 수험생이 준비해야 함

디자인학부, 패션디자인학과



- 실기일정(예비소집 포함) : 2026.01.09.(금) 주례 본교캠퍼스
- 디자인학부 실기고사 관련 문의사항 : 051-320-1840
- 패션디자인학과 실기고사 관련 문의사항 : 051-320-1876

※ 동서대학교 입학홈페이지에서 예비소집 장소와 시간 확인 필수

실기종목 및 배점

종목	실기과제	배점
사과의 전환	• 형식 : 2절지 • 시간 : 5시간 • 소재 : 이미지 또는 사진 • 문제유형 : 주어진 용지(2절 켄트지)를 2등분하여 용지의 좌측에는 주어진 소재(이미지 또는 사진)를 연필 정밀묘사하고, 나머지 용지의 우측에 제시된 주제에 따라 표현 • 준비물 : 4B연필, 색연필, 파스텔, 마카, 수채물감 등 표현에 필요한 도구	800점
기초디자인	• 형식 : 4절지 • 시간 : 4시간 • 소재 : 이미지 또는 사진 • 문제유형 : 제시된 소재(이미지 또는 사진)를 가지고 주제에 따라 표현 • 준비물 : 4B연필, 색연필, 파스텔, 마카, 수채물감 등 표현에 필요한 도구	800점

※ 원서접수 시 사과의 전환, 기초디자인 중 1개 종목을 선택

디지털콘텐츠학부(게임학과, 영상애니메이션학과, 웹툰학과)



- 실기일정(예비소집 포함): 2026.01.09.(금) 주례 본교캠퍼스
- 디지털콘텐츠학부 실기고사 관련 문의사항: 051-320-2078

※ 동서대학교 입학홈페이지에서 예비소집 장소와 시간 확인 필수

실기종목 및 배점

종목	실기과제	배점
기초디자인	• 형식: 4절지 • 시간: 4시간 • 소재: 이미지 또는 사진 • 문제유형: 제시된 소재(이미지 또는 사진)를 가지고 주제에 따라 표현 • 준비물: 연필, 색연필, 파스텔, 마카, 수채물감 등 표현에 필요한 도구	800점
상황표현	• 형식: 4절지 • 시간: 4시간 • 소재: 주제 • 문제유형: 주어진 주제에 맞는 독창적인 상황을 설정하고, 이를 만화 및 일러스트레이션으로 묘사 • 준비물: 연필, 색연필, 파스텔, 마카, 수채물감 등 표현에 필요한 도구	800점
칸만화	• 형식: 4절지 • 시간: 4시간 • 소재: 주제 • 문제유형: 제시된 주제를 활용하여 4칸 이상의 만화로 표현 • 준비물: 연필, 색연필, 파스텔, 마카, 수채물감 등 표현에 필요한 도구	800점

※ 원서접수 시 기초디자인, 상황표현, 칸만화 중 1개 종목을 선택

실기고사 유의사항 (디자인학부, 패션디자인학과, 디지털콘텐츠학부)

- 실기고사에 필요한 준비물 이외에는 어떤 물건도 사용해서는 안됨
- 실기고사 결시자는 불합격 처리
- 수험표와 신분증은 실기고사 기간 중 항상 소지해야 함
- 동서디자인미술실기대회 특선 이상의 수상자는 원서접수 단계에서 대회수상실적 정보 입력 필수(만점 범위 내에서 입상실적에 따라 3~10%의 가산점 부여)
- 동서디자인미술실기대회 문의: 디자인대학(051-320-1840)

운동처방학과, 체육학과



운동처방학과

- 실기일정(예비소집 포함): 2026.01.12.(월) 주례 본교캠퍼스
- 운동처방학과 실기고사 관련 문의사항: 051-320-1684

체육학과

- 실기일정(예비소집 포함): 2026.01.13.(화) 주례 본교캠퍼스
- 체육학과 실기고사 관련 문의사항: 051-320-1880

※ 동서대학교 입학홈페이지에서 예비소집 장소와 시간 확인 필수

실기종목 및 배점

종목	배점	환산총점	준비물
제자리멀리뛰기 / 메디신볼 던지기 / Z자 달리기	종목별 100점	800점	운동화 및 운동복 (※ 스파이크 착용 금지)

• 환산총점 = 3 종목 점수의 합 $\times \frac{8}{3}$

제자리멀리뛰기 측정방법

- 심판관의 「준비」의 구령 시 구름판에 섬
- 이중 발 구름이 없이 구름판에서 뛴
- 직각으로 착지 시 뒤꿈치까지 거리를 잴

- 기록은 cm 단위로 하며 소수점 이하는 버림
- 1회 파울 시에는 경고를 주고, 2회 파울 시에는 최저점수로 기록함
- 2회 실시하여 좋은 기록을 채택함

메디신 볼 던지기 측정방법

- 남자 3kg, 여자 2kg의 메디신볼을 사용함
- 폭 2m 규격선 앞에 서서 준비 자세를 취함(출발선을 밟지 않도록 한다)
- 던진 메디신 볼이 폭 2m 규격선 밖으로 나가게 되면 무효처리됨
- 메디신 볼을 던질 때는 반드시 오버헤드 던지기만을 허용하며, 한 손으로 던지거나 머리의 위치보다 아래에서 던지는 경우 무효처리됨

- 공을 던지기 위해 반동을 할 경우 발뒤꿈치가 들리는 것은 허용하나, 던지기 전과 후의 발 위치가 변경되는 경우 무효처리됨
- 공을 던진 후 손을 바닥에 짚거나, 발이 출발선을 밟거나 넘어가면 무효처리됨
- 수험생 손바닥에는 송진 등 기록에 영향을 미칠 수 있는 어떤 것도 사용할 수 없음
- 실기고사는 2회 실시하여 좋은 성적을 반영하며, 2회 다 무효인 경우에는 최저점수로 처리함

Z자 달리기 측정방법

- 준비된 자세에서 출발하면 자동측정기에 의해 기록됨
- 3개의 기둥을 차례로 바깥쪽으로 돌아서 되돌아옴
- 출발선에 되돌아오는 데 걸리는 시간을 0.1초 단위로 측정함

- 기록은 초 단위로 하며 소수점 둘째 자리는 버림 (예 : 13.57 → 13.5)
- 특별한 경우 외에는 1회 실시를 원칙으로 하고 만약 2회 파울 시에는 최저점수로 기록함
- 최초 측정 시, 바닥 미끄러짐 등 확연한 사유의 발생 시 재측정 기회 1회를 부여함

실기채점표

종목		배점	100	96	92	88	84	80	76	72	68	64	60	56	52
메디신볼 던지기 (m)	남	11 이상	10.9-10.6	10.5-10.2	10.1-9.8	9.7-9.4	9.3-9.0	8.9-8.6	8.5-8.2	8.1-7.8	7.7-7.4	7.3-7.0	6.9-6.6	6.5 이하	
	여	9 이상	8.9-8.6	8.5-8.2	8.1-7.8	7.7-7.4	7.3-7.0	6.9-6.6	6.5-6.2	6.1-5.8	5.7-5.4	5.3-5.0	4.9-4.6	4.5 이하	
Z자 달리기 (sec)	남	14.2 이하	14.3-14.5	14.6-14.8	14.9-15.1	15.2-15.4	15.5-15.7	15.8-16.0	16.1-16.3	16.4-16.6	16.7-16.9	17.0-17.2	17.3-17.5	17.6 이상	
	여	15.6 이하	15.7-15.9	16.0-16.2	16.3-16.5	16.6-16.8	16.9-17.1	17.2-17.4	17.5-17.7	17.8-18.0	18.1-18.3	18.4-18.6	18.7-18.9	19.0 이상	
제자리 멀리뛰기 (cm)	남	280 이상	279-277	276-274	273-271	270-268	267-265	264-262	261-259	258-256	255-253	252-250	249-247	246 이하	
	여	230 이상	229-227	226-224	223-221	220-218	217-215	214-212	211-209	208-206	205-203	202-200	199-197	196 이하	

유의사항

- 부상 또는 기타 사유로 해당 종목 기록측정 전 또는 기록측정 도중에 기권할 경우에는 0점으로 처리함 단, 실기고사 결시자는 불합격 처리
- 수험표와 신분증은 실기고사 기간 중 항상 소지하여야 함

연기과



- 실기일정(예비소집 포함) : 2026.01.21.(수) 해운대 센텀캠퍼스
- 연기과 실기고사 관련 문의사항 : 051-950-6572

※ 동서대학교 입학홈페이지에서 예비소집 장소와 시간 확인 필수

실기종목 및 배점

종목	실기과제	배점
자유(종합)연기	수험생이 준비한 희곡의 한 장면을 자유롭게 구성하여 연기(3분 이내)	800점

유의사항

- 수험표와 신분증은 실기고사 기간 중 항상 소지해야 함
- 실기고사 결시자는 불합격 처리
- 음악을 준비할 경우 반드시 MP3 파일로 저장된 USB를 준비하여 고사 당일에 제출해야 함
- 준비한 USB가 문제 있을 경우를 대비하여 추가 음원을 준비해야 함(휴대폰, 추가 USB 등)
- 용모를 꾸미기 위한 일체의 화장 및 액세서리를 금함
- 위험하다고 간주되는 소품(도검, 총포, 각목, 유리 및 병 등)의 사용을 금함
 - 단, 꼭 필요한 소품일 경우 고사본부의 판단에 따라 사용 여부 결정

④ 합격자 발표

모집군	일시	장소	유의사항
'가'군	2026.02.02.(월)	동서대학교 입학홈페이지 조회	동서대학교 입학홈페이지에서 합격자 명단 조회 필수
'나'군			
'다'군			

- 최초합격자 및 충원합격자 발표는 동서대학교 입학홈페이지 및 개별 연락을 통해 실시할 예정이며, 모든 지원자는 전형일정에 명시된 합격자 발표일에 합격 여부 조회 필수
- 충원합격자 발표 과정에서 전화 연락 두절(3회 통화까지 연락이 안 되는 경우)로 인해 연락되지 않는 자는 충원합격이 되었으나 등록의사가 없는 등록포기자로 간주하므로 충원합격자 발표기간에 전화 연락을 받지 못하는 일이 없도록 유의
- 수시모집의 합격자(최초합격자 및 충원합격자)는 등록 여부와 상관없이 정시 및 추가모집 지원 불가
- 합격에 대한 최종 확인은 동서대학교 입학홈페이지에서 수험생이 반드시 합격 여부를 조회해야 하는 의무가 있음

⑤ 등록금 납부

구분	내용
납부기간	• 2026.02.03.(화) ~ 02.05.(목)
납부장소	• 농협 전국 각 지점
유의사항	• 등록금을 납부기간 내에 납부하지 않을 경우 입학 취소

- 최종합격자(최초합격자 및 충원합격자)는 등록금고지서를 동서대학교 입학홈페이지에서 출력하여 지정된 기간 내에 등록절차를 마쳐야 함
(등록금고지서는 온라인 출력만 가능)
- 충원합격자 등록금 납부는 동서대학교 입학홈페이지 공지 또는 개별 통보
- 모집시기별로 지원하여 입학할 학기가 같은 2개 이상의 대학(산업·교육·전문대학 포함)에 합격한 자는 반드시 하나의 대학에만 등록(등록금 납부 포함)하여야 하며 이를 위반할 시에는 입학취소 처리

대학수학능력시험 반영방법

5

반영방법

구분	점수 활용	반영 영역 수	반영영역 비율				비고
			국어	수학	영어	탐구	
일반 전형	표준점수	4	선택영역 각 25%(4개 영역 반영)				- 탐구영역은 1과목 성적 반영(x2) - 제2외국어나 한문은 탐구영역
실기 전형		3	선택영역 각 33.3%(상위 3개 영역 반영)				1과목으로 인정할 수 없음

영어절대평가등급에 따른 성적 반영

등급	1	2	3	4	5	6	7	8	9	편차
점수	200	198	196	194	191	187	182	177	172	28점

반영 점수 계산 방법 (일반 전형)

• 4개 영역 표준점수의 합 $\times \frac{10}{8} \times 100\% =$ 수능반영점수

반영 점수 계산 방법 (실기 전형)

• 3개 영역 표준점수의 합 $\times \frac{10}{6} \times 20\% =$ 수능반영점수

산출방법(예시)

- 지원자의 대학수학능력시험 표준점수 기준으로 국어영역 120점, 수학영역 123점, 영어영역 3등급, 탐구영역1(한국지리) 63점, 탐구영역2(생활과윤리) 61점의 경우

구분	대학수학능력시험 산출방법	비고
일반 전형	[국어영역 120+수학영역 123+영어환산점수 196+탐구영역1 (한국지리-탐구영역 상위 점수)(63×2)] $\times \frac{10}{8} \times 100\% = 706$ (1,000점 만점)	반영과목 수 4과목
실기 전형	[수학영역 123+영어환산점수 196+탐구영역1 (한국지리-탐구영역 상위 점수)(63×2)] $\times \frac{10}{6} \times 20\% = 148$ (200점 만점)	반영과목 수 상위 3과목

- 환산점수는 소수점 첫째자리에서 반올림하여 반영
- 지원자가 제출한 대학수학능력시험 반영과목 수가 부족할 경우 표준점수를 0점으로 반영하여 성적 산출
- 수능 미응시자의 경우 대학수학능력시험 최하점 부여

평생학습자 및 정원 외 전형 학교생활기록부 반영방법

6

학교생활기록부 성적반영

구분	반영과목 수	1학년 ~ 3학년
전 모집단위	10과목	국어, 영어, 수학, 사회, 과학 교과 중 3과목(석차등급), 전 과목 중 7과목 (진로선택 최대 2과목까지 반영 가능) * 사회교과: 한국사, 역사, 도덕 교과 포함
반영비율	100	100
적용방법	등급별 환산점수	등급별 환산점수

- 모집단위가 인문·사회, 자연, 공학계열은 예체능교과 제외
 - 모집단위가 예·체능계열은 예체능교과 포함(단, 석차등급이 표시되지 않은 과목은 제외)
 - 예체능교과: 미술, 음악, 예술 및 예술에 관한 교과, 체육 및 체육에 관한 교과 등
- 지원자가 이수한 과목 중 반영과목 수가 부족한 경우 반영과목에 대한 등급별 점수와 부족한 과목의 기본점수(9등급)를 합산하여 성적 산출
- 검정고시 출신자는 평균점수를 환산하여 반영
- 진로선택 과목 성적반영(A: 1등급, B: 3등급, C: 5등급)

반영과목 등급별 환산점수

- 반영점수: 10과목 환산점수의 합
- 학생부 100% 반영(평생학습자 및 정원 외 전형)

학년 / 등급	1	2	3	4	5	6	7	8	9
1~3학년	100	99	98	97	96	95	94	93	92

특성화고교 전문교과 과목(성취평가제) 성적 산출 방법 안내(특성화동일계출신자 전형, 특성화고졸재직자 전형)

- 과목별 '석차등급' 대신 '성취평가제'가 적용된 전문교과의 내신성적 산출: 원점수, 평균, 표준편차로 구한 Z-점수

$$((\text{원점수} - \text{평균}) \div \text{표준편차}) \times \text{정규분포 확률누적값 } p(z) \text{를 계산 혹은 정규분포표에서 적용하여 } 1-p(z) \text{로 백분위 계산하고}$$
 석차백분위를 구한 후 내신조건표를 이용하여 등급 산출(동서대학교 입학홈페이지 수시모집 성취평가제 성적계산기 활용)
- 특성화고, 마이스터고, 종합고: 전문교과가 '석차등급' 대신 '성취도(A, B, C, D, E, F)'로 표시된 경우
 - 성취평가제 점수 반영은 특성화동일계출신자 전형, 특성화고졸재직자 전형 지원자에 한해서 반영
 - 석차등급이 없는 과목 중 과목별 원점수, 평균, 표준편차가 제공되지 않는 과목은 내신 반영 불가

검정고시 출신자 성적반영

- 검정고시 합격자 성적환산 점수(평생학습자 전형 및 정원 외 전형)

검정고시 평균성적	100~ 97.01	97~ 94.01	94~ 91.01	91~ 88.01	88~ 85.01	85~ 82.01	82~ 79.01	79~ 76.01	76~
100%	1,000	990	980	970	960	950	940	930	920

학교폭력 조치사항

평가유형	조치사항	감점
정량평가	1호(피해 학생에 대한 서면 사과)	0점
	2호(피해 학생 및 신고·고발 학생에 대한 접촉, 협박 및 보복행위의 금지)	
	3호(학교에서의 봉사)	
	4호(사회봉사)	3점
	5호(학내·외 전문가에 의한 특별 교육 이수 또는 심리치료)	
	6호(출석정지)	5점
	7호(학급교체)	
	8호(전학)	20점
	9호(퇴학)	

※ 학교폭력 조치사항은 모든 전형에 적용되며, 합산 총점에서 감점 처리가 되며, 다수의 처분일 경우 가장 높은 호 1건에 대해서만 감점 처리

검정고시 및 외국고등학교 출신자 안내사항

7

검정고시 출신자 안내사항

지원 가능 전형 : 일반 전형, 실기 전형, 평생학습자 전형, 고른기회 전형, 성인학습자 전형

- 제출서류는 전형별 세부 안내 내 해당 전형 안내 페이지 참조
- 공통제출서류
 - 교육청에서 발행한 검정고시 성적증명서, 합격증명서(대입전형용) 각 1부
 - 고교 재학 사실이 있는 경우 해당 고교 학교생활기록부 1부

검정고시 출신자 검정고시 성적증명서 제출 방법

- 대입전형자료 온라인 제공을 원하는 지원자는 시도교육청 나이스 대국민서비스 검정고시 대입전형홈페이지 (www.neis.go.kr)에서 본인의 고졸 검정고시 합격 및 성적자료를 확인하고 온라인 제출 신청
- 입학원서 작성 시, 나이스 대국민서비스 검정고시 대입전형홈페이지(www.neis.go.kr)에서 온라인 제출 신청한 지원자는 '제출동의 확인번호'를 확인하여 입력
- 검정고시 대학입학전형자료는 2017년 1회차 시험 ~ 2025년 2회차 시험 대상기간 자료를 온라인으로 제공
- 위와 같은 절차를 거치지 않았을 시 검정고시 성적증명서(교육청 발행)를 본교 입학처로 우편 또는 직접 방문 제출해야 함

외국고등학교 출신자 안내사항

지원 가능 전형 : 일반 전형, 실기 전형, 평생학습자 전형, 고른기회 전형, 성인학습자 전형

- 제출서류는 전형별 세부 안내 내 해당 전형 안내 페이지 참조
- 공통제출서류
 - 고등학교 졸업(예정)증명서 1부
 - 성적증명서 1부
 - 아포스티유 확인서 또는 학교 소재국 한국영사관 영사 확인서 1부, 한국어 번역 후 공증받은 서류 제출
 - 고교졸업 예정자일 경우, 최종 졸업증명서를 본교 입학처로 제출해야 함(제출기한 : 추후 공지)

고등교육법 기본사항 및 지원자 유의사항

8

고등교육법 기본사항

- 정시모집에서 군별 모집을 실시하는 대학(교육대학 포함, 산업대학·전문대학은 제외함, 이하 이항에서 같음)에 지원하는 경우 군별로 1회씩만 지원할 수 있습니다.

복수지원 허용범위

- 정시모집 대학(교육대학 포함, 전문대학·산업대학 제외)에 있어서는 모집 기간 군이 다른 대학 간 또는 동일 대학 내 모집 기간 군이 다른 경우 복수지원 가능합니다.

복수지원 금지사항

- 수시모집 대학(산업대학, 교육대학, 전문대학 포함) 합격자(최초 합격자 및 총원 합격자)는 '정시모집 및 추가모집'에 지원할 수 없습니다.
- 정시모집에 있어서 모집기간 군이 같은 대학(교육대학 포함) 간 또는 동일 대학 내 모집기간 군이 같은 모집단위(일반전형과 특별전형 간 포함) 간 복수지원을 금지합니다.
 - 산업대, 전문대는 모집기간 군의 제한이 없습니다.

- 전문대학 수시모집 합격자는 다른 모집시기에 실시하는 대학·산업대학·교육대학 또는 전문대학의 모집에 지원할 수 없으며, 대학·산업대학 및 교육대학의 수시모집에 합격한 자도 전문대학이 실시하는 다른 모집시기에 지원할 수 없습니다.
- 산업대학 수시모집 합격자는 다른 모집시기에 실시하는 대학·산업대학·교육대학 또는 전문대학의 모집에 지원할 수 없으며, 대학·교육대학 및 전문대학의 수시모집에 합격한 자도 산업대학이 실시하는 다른 모집시기에 지원할 수 없습니다.
- 정시모집에 합격하고 등록(최초등록 및 미등록 총원과정 중의 추가등록을 포함)한 자는 '추가모집'에 지원할 수 없으나, 정시모집 미등록 총원 등록 마감일 16시까지 정시모집 등록을 포기한 자에 한해서만 추가모집에 지원 가능합니다.
- 산업대학, 전문대학 합격자는 정시모집 등록을 포기하지 않아도 추가모집에 지원 가능합니다.
- '대학(산업대학, 교육대학, 전문대학 포함)'과 '특별법에 의해 설치된 대학·각종 학교' 간에는 복수지원과 이중등록 금지 원칙을 적용하지 않습니다.
- 특별법에 의한 설립대학: 육·해·공군사관학교, 국군간호사관학교, 경찰대학, 광주과학기술원, 대구경북과학기술원, 울산과학기술원, 한국과학기술원, 한국에너지공과대학교, 한국예술종합학교, 한국전통문화대학교, 한국폴리텍대학, 한국방송통신대학교 등
- 대학별 입학전형이 종료된 후, 복수지원 위반 사실이 전산자료 검색을 통해 확인될 경우 입학을 무효로 합니다.

이중등록 금지사항

- 모집시기별로 지원하여 입학할 학기가 같은 2개 이상의 대학(산업대학, 교육대학, 전문대학 포함)에 합격한 자는 하나의 대학에만 등록(등록금 납부 포함)하여야 합니다.
- 한국대학교육협의회는 개별 대학으로부터 관련 자료를 제출받아 이를 검색·분석하여 이중등록 금지를 위반한 자의 명단을 각 대학에 통보하고, 이를 통보받은 대학은 해당자의 입학을 취소하여야 합니다.
- 대학 합격 통보를 받아 등록한 수험생이 타 대학에 총원합격 통보를 받아 등록하고자 할 경우에는 먼저 등록한 대학에 등록 포기 의사를 명확히 전달한 후, 타 대학 총원합격 대학에 등록하는 것을 원칙으로 합니다.

지원자 유의사항

기본 유의사항

- 전형 기간 중 주소, 전화번호 등 개인정보의 변동이 있으면 반드시 본 대학교 입학처에 변경사실을 알려 주시기 바랍니다. 통보받지 못해서 생기는 불이익(총원 합격자 통보 불가능)의 책임은 지원자에게 있습니다.
- 원서 기재 내용이 사실과 다르거나 작성오류, 기재사항 누락, 판독불능 등으로 인해 발생한 불이익은 지원자 본인의 책임입니다.
- 원서접수 후 제출 서류의 미제출, 실기고사의 대리 응시, 기타 부정행위자는 성적과 관계없이 불합격 처리하며, 입학이 허가된 경우라도 이를 취소합니다.
- 입학사정에 사용된 전형자료에 주요사항이 누락되거나 허위나 부정이 있다고 판단되는 경우에는 입학취소를 할 수 있으며 이에 따라 입학이 취소된 경우 해당자가 납부한 등록금은 반환하지 않습니다.
- 단, 등록금을 납부한 학기가 종료되지 않은 경우에는 '대학 등록금에 관한 규칙'의 반환기준에 준하여 반환합니다.
- 또한 본교 및 타 대학에서 입학이 취소된 자의 경우 입학이 취소된 날로부터 3년간 본교에 입학할 수 없습니다.
- 접수가 완료된 후 입학원서 접수의 변경 및 취소는 불가능하며 제출된 서류는 반환하지 않습니다.
- 신분증 미지참 시 실기고사에 응시할 수 없습니다.
- 입학전형 성적 및 평가내용은 공개하지 않습니다.
- 수시모집 최종 등록 마감 후 미총원 인원은 정시모집에 이월하여 선발합니다.
- 본 모집요강의 모든 사항은 지원자에게 별도로 공지하지 않으므로 내용을 정확히 숙지하기를 바랍니다. 모집요강을 숙지하지 못해 발생하는 모든 불이익은 지원자 본인의 책임입니다.
- 본 대학교는 기독교정신에 의해 설립된 학교이므로 매주 1회 학생채플을 실시합니다.
- 총원 합격자 발표 통보 시 3회 이상 통보가 되지 않으면 다음 차수 합격자에게 통보합니다.
- 원서접수 전형료는 환불하지 않습니다.
- 학교생활기록부 및 제출서류에 대한 위·변조 사실이 발견되면 합격 또는 입학이 취소됩니다.
- 합격자가 등록기간 내에 등록금 납부를 하지 않으면 합격 취소됩니다.
- 지원자가 고등학교 학교생활기록부를 예외적 상황(분실, 화재, 도난 등)으로 기간 내 제출하지 못하는 경우 고등학교 졸업증서로 대체할 수 있으며, 성적처리는 최저점수로 처리합니다.

장애학생 지원 시 유의사항

- 장애로 인하여 실기고사 등에 있어서 제한사항이 있는 경우 실기고사 조정, 도우미 지원 등을 제공하오니, 입학처로 연락해주시길 바랍니다.

개인정보 수집·이용 안내

- 동서대학교는 대학 입학전형을 위해 아래와 같이 개인정보를 수집·이용합니다.
 - 지원자 정보: 성명, 주민등록번호, 주소, 전화번호, 휴대전화번호, 추가연락처, 이메일주소, 대학수학능력시험 성적 및 학교생활기록부자료, 환불계좌번호 등
 - 학교정보: 최종학력구분, 재학/출신고교명, 졸업(예정)연도
- 수집된 개인정보는 대학의 학사업무 이외의 다른 목적으로 사용되지 않으며, 개인정보 보유기간의 경과 및 처리목적 달성 등 개인정보가 불필요하게 되었을 때에는 지체없이 해당 개인정보를 파기합니다.

이의신청

- 전형결과와 관련하여 이의를 제기하고자 하는 경우 합격자 발표일로부터 7일 이내에 이의신청서를 작성하여 증빙자료와 함께 우편 및 방문접수해 주시기 바랍니다.
- 이의신청서 양식은 동서대학교 입학홈페이지(ipsi.dongseo.ac.kr) 공지사항에서 확인하실 수 있습니다.

등록포기 및 등록금 환불

9

등록포기 및 등록금 환불 방법

구분	내용
등록포기 방법	• 동서대학교 입학홈페이지 본인확인 인증 후 등록포기 신청서 작성
등록금 환불 신청 기간	• 2026.02.05.(목) ~ 02.12.(목) 16:00
환불 방법	• 동서대학교 입학홈페이지에서 등록포기 신청 후 익일 신청자 계좌로 입금(구비서류 없음)

- 충원합격자 발표기간 중 다른 대학의 충원합격 통보를 받은 경우 합격자는 등록을 원하지 않는 대학에 대해 해당 대학 등록포기 의사를 즉시 전달하여야 함
- 합격취소 및 등록금 환불 신청은 동서대학교 입학홈페이지에서 신청 가능

반환기간에 따른 수업료 반환액

기간	수업료 반환액
학기 개시일부터 30일까지	수업료의 6분의 5 해당액 반환
학기 개시일에서 30일이 지난 날부터 60일까지	수업료의 3분의 2 해당액 반환
학기 개시일에서 60일이 지난 날부터 90일까지	수업료의 2분의 1 해당액 반환
학기 개시일에서 90일이 지난 날	반환하지 않음

충원합격자 발표기간 및 등록

10

구분	기간	장소	비고
합격자 발표	2026.02.06.(금) ~ 02.12.(목) 18:00	동서대학교 입학홈페이지 조회	최초합격자 및 충원합격자는 동서대학교 입학홈페이지 및 개별 연락으로 발표 예정
최종등록	충원 합격자 발표 시 차수별 안내	지정납부처	

- 최초합격자 및 충원합격자 발표는 동서대학교 입학홈페이지 및 개별연락을 통해 실시할 예정이며, 모든 지원자는 전형일정에 명시된 합격자 발표일에 합격 여부를 조회하여야 함
- 미등록 충원 합격자는 합격 사실과 등록기간을 동서대학교 입학홈페이지 또는 전화로 개별 통지함
- 충원기간 중 원서에 기재된 모든 연락처로 연락이 안 될 경우 등록포기자로 간주하여 불합격 처리하고 차순위자에게 충원합격을 통보함
- 입학원서에 기재된 연락처로 언제나 전화통화가 가능하도록 후보자는 항상 대기하여야 함
- 연락처가 변경된 경우 입학처(051-320-2115~6)로 변경 사실을 통보하여야 함
- 미등록 충원합격으로 통보받았을 시 다른 대학에 이미 등록하였으면 그 등록을 취소한 후 본교에 등록하여야 함

전형료

11

전형유형	전형료
일반 전형	38,000원
실기 전형	72,000원
농어촌출신자 전형, 특성화동일계출신자 전형	38,000원
평생학습자 전형, 성인학습자 전형, 특성화고졸재직자 전형	25,000원
고른기회 전형	5,000원(공통원서접수 수수료)

- 실기고사 미응시 수험생은 별도의 전형료 환불 불가
- 고른기회 전형의 경우 공통원서접수 수수료 5,000원을 제외한 전형료 면제
- 원서접수를 마감한 후에는 취소할 수 없으며, 전형료를 환불받을 수 없음

※ 단, 아래의 경우 전형료의 일부 또는 전액을 환불받을 수 있음

- 전형료를 착오로 과납한 경우 : 과납한 금액 환불
- 천재지변으로 인하여 입학전형에 응시하지 못한 경우 : 전형료 일부 또는 전액(공통원서접수 수수료 제외)
- 질병 또는 사고로 인하여 입원 또는 사망한 경우(해당사항을 증명할 수 있는 경우) : 전형료 일부 또는 전액(공통원서접수 수수료 제외)

• 전형료 비례 환불 절차

- 「고등교육법」 제34조의4 제5항 및 「고등교육법 시행령」 제42조의3에 따라 입학전형 관련 수입·지출에 잔액이 발생될 경우, 납부한 전형료에 비례하여 반환하여야 함
- 입학전형료 반환 방법은 인터넷 접수 시 입력한 금융기관 환불계좌로 이체
- 반환절차에 소요되는 비용(금융기관 전산망 이용에 드는 비용 등)이 발생될 경우 비용을 차감하고 반환할 예정이며, 비용이 반환할 금액 이상이면 반환하지 않음

2025학년도 정시모집 입시결과

12

※ 2025학년도 [전년도] 정시모집 최종등록자 기준 100%

모집단위	군	전형	수능등급표				수능환산점수			경쟁률			후보
			최고등급	최저등급	평균등급	표준편차	최고점수	최저점수	평균점수	모집인원	지원자수	경쟁률	
영화과	가군	일반	4.25	4.25	4.25	0.00	646.25	646.25	646.25	2	16	8.00	2
뮤지컬엔터테인먼트과	가군	실기	6.00	7.33	6.67	0.94	119.00	109.33	114.17	2	7	3.50	1
연기과	가군	실기	5.00	8.00	6.67	1.23	129.33	107.33	117.00	5	16	3.20	0
디자인학부 - 시각디자인전공 - 디지털미디어디자인전공 - 제품인터랙션디자인전공 - 환경디자인전공	가군	일반	3.75	4.50	4.17	0.38	652.50	630.00	644.58	3	11	3.67	0
		실기	3.67	7.67	5.43	1.04	138.33	107.67	125.00	18	60	3.33	18
패션디자인학과	가군	일반	4.50	4.50	4.50	0.00	627.50	627.50	627.50	1	5	5.00	0
		실기	4.33	6.00	5.11	0.66	134.67	116.67	128.06	3	10	3.33	4
광고홍보학과	가군	일반	4.25	5.75	4.98	0.38	631.25	591.25	608.56	20	54	2.70	25
건축학과	다군	일반	4.50	5.00	4.67	0.20	645.00	613.75	629.17	7	56	8.00	9
방송영상학과	가군	일반	4.50	4.75	4.58	0.14	643.75	615.00	632.50	3	13	4.33	5
디지털콘텐츠학부 - 게임학과 - 영상애니메이션학과 - 웹툰학과	가군	실기	3.33	8.33	5.64	1.56	142.00	103.00	124.18	10	45	4.50	6
디지털금융학과	다군	일반	3.75	7.00	5.11	1.02	647.50	507.50	597.08	14	22	1.57	8
컴퓨터공학부 - 소프트웨어학과 - 정보보안학과 - 컴퓨터공학과	가군	일반	4.50	7.50	5.77	0.67	635.00	503.75	570.51	88	160	1.82	72
스마트모빌리티학부 - 전기전자공학전공 - 로봇시스템공 - 이차전지전공 - 수소에너지전공	다군	일반	4.50	7.00	5.66	0.66	640.00	516.25	577.64	33	75	2.27	42
건축공학과	다군	일반	4.75	7.25	5.70	0.91	616.25	508.75	576.13	15	28	1.87	13
글로벌관광대학 - 호텔경영학과 - 관광경영·컨벤션학과 - 스포츠레저학과 - 영어학과 - 일본어학과 - 중국어학과	가군	일반	4.75	8.00	6.10	0.78	610.00	397.50	540.11	83	144	1.73	61
캠퍼스아시아학과	나군	일반	4.75	5.75	5.31	0.43	606.25	551.25	587.81	3	10	3.33	7
보건행정학과	가군	일반	4.50	7.00	5.68	0.92	647.50	513.75	572.68	12	23	1.92	11
임상병리학과	가군	일반	3.75	5.50	4.45	0.67	656.25	581.25	635.00	5	17	3.40	10
간호학과	가군	일반	3.25	4.00	3.67	0.26	683.75	658.75	668.13	6	33	5.50	9
치위생학과	가군	일반	4.25	4.75	4.45	0.21	642.50	633.75	637.75	5	40	8.00	6
방사선학과	가군	일반	3.50	3.50	3.50	0.00	675.00	668.75	671.88	2	20	10.00	2
작업치료학과	나군	일반	4.50	5.75	5.00	0.54	636.25	575.00	608.75	5	20	4.00	15
운동처방학과	가군	실기	4.67	6.33	5.42	0.58	131.33	114.33	124.63	6	46	7.67	4
체육학과	나군	실기	4.33	7.00	5.22	0.98	134.67	115.67	129.11	4	43	10.75	7
식품영양학과	다군	일반	4.00	5.25	4.79	0.43	647.50	603.75	619.79	6	34	5.67	6
경영학부 - 경영학전공 - 회계세무학전공	가군	일반	3.75	7.25	5.62	0.83	643.75	508.75	578.67	32	102	3.19	70
국제통상물류학부 - 국제통상학과 - 국제물류학과	다군	일반	4.50	7.75	5.75	0.69	626.25	491.25	569.66	30	86	2.87	56
사회복지학부 - 사회복지학과 - 상담심리치료학과	나군	일반	5.00	6.75	5.87	0.61	618.75	0.00	531.02	36	60	1.67	24
경찰학과	가군	일반	4.25	5.00	4.58	0.30	643.75	611.25	631.88	4	25	6.25	7
자유전공학부	나군	일반	4.00	6.25	5.30	0.59	643.75	533.75	589.69	19	62	3.26	36



페이스북



네이버블로그



인스타그램



유튜브

MY **BRIGHT** FUTURE



입시정보
바로가기



입학도우미



동서대학교 입학처

47011 부산광역시 사상구 주례로 47
47 Jurye-ro, Sasang-gu, Busan 47011, Korea
www.dongseo.ac.kr

T 051 320 2115~8
F 051 313 2190



온라인
입학상담